

NUEVAS PROPUESTAS DE ACTUACIÓN PARA EL ESTUDIO DEL *OPPIDUM* DE ILITURGI DESDE LA ARQUEOLOGIA DEL TERRITORIO

NEW ACTION PLAN PROPOSALS FOR THE STUDY OF THE *OPPIDUM* OF ILITURGI BASED ON THE ARCHAEOLOGY OF THE TERRITORY

Miguel Ángel LECHUGA CHICA*, Juan Pedro BELLÓN RUÍZ** y Carmen RUEDA GALÁN***

Instituto Universitario de Investigación en Arqueología Ibérica. Universidad de Jaén. Campus las Lagunillas s/n. Edificio C-6. Tlfno. 953212132. Fax. (34)953212287.

mlechuga@ujaen.es*

jbellon@ujaen.es**

caruegal@ujaen.es***

Resumen. El objetivo del presente trabajo es el de exponer las propuestas de actuación que se van a desarrollar entorno al *oppidum* de Ilturgi gracias al Proyecto de Investigación de "*Ilturgi*: conflicto, culto y territorio s. III a.C.- I d.C." (PI12-HUM-2619), en base a un nuevo enfoque metodológico, desde la arqueología del territorio, que podrá aportar ciertas claves que permitan reconocer la evolución política y social desde época ibérica hasta su definitiva transformación en municipio romano. La propuesta de análisis que planteamos se sustenta en un plan integral de prospecciones arqueológicas fortalecidas mediante un Sistema de Información Geográfica (SIG) centrando nuestra investigación en tres modelos fundamentales para entender la evolución histórica de *Ilturgi* y su territorio; 1. El modelo metodológico de investigación de la Segunda Guerra Púnica y su ensayo en el territorio de *Ilturgi*. 2. El modelo de evolución de las prácticas culturales y rituales y su plasmación en los sistemas de articulación de los territorios antiguos. 3. El modelo de estructuración del territorio de un *oppidum* del Alto Guadalquivir entre los siglos VII a.C. – I d.C. puesto que el sistema de organización del asentamiento en el territorio puede informar sobre la dinámica propia del *oppidum*.

Palabras clave: *Ilturgi*, *oppidum*, territorio, ibérico, II Guerra Púnica, culto, alto valle del Guadalquivir, Jaén, Andalucía

Abstract. The aim of this paper is to present action proposals for the study of the *oppidum* of Ilturgi part of the Research Project "*Ilturgi*: conflicto, culto y territorio s. III a.C.- I d.C." (PI12-HUM-2619), based on a new methodological approach, from archaeology of the territory, which may provide some clues to its political and social evolution from the Iberian period to its eventual transformation into a Roman town. The proposed analysis is based on a global plan of archaeological surveys reinforced by a Geographic Information System (GIS) with our investigation focused on three basic models for understanding the historical evolution of Ilturgi and its territory; 1. The Second Punic War methodological research model and its experimentation in the territory of Ilturgi. 2. The evolutionary model of the cult practices and rituals; and their manifestation in the structural systems of the ancient territories; 3. The model of structuring the territory of an *oppidum* in the Upper Guadalquivir Valley between the 7th century BC and the 1st century AD as the system of organizing the settlement in the territory can inform us of the dynamic of the *oppidum* itself.

Key words. *Ilturgi*, *oppidum*, territory, Iberian, the Second Punic War, worship, Upper Guadalquivir Valley, Jaén, Andalusia

Sumario. 1. El punto de partida. 2. Las intervenciones arqueológicas en Cerro Maquí. *Ilturgi*. 3. El modelo metodológico de investigación para los acontecimientos relacionados con la II Guerra Púnica. 4. El modelo de evolución de las practicas culturales y rituales ligadas al proceso de romanización entre los siglos III a.C. y I d.C. 5. El modelo de estructuración del territorio de un oppidum del alto Guadalquivir entre los siglos VI a.C. y I d.C. 6. Bibliografía.

1. El punto de partida

En nuestro punto de partida de la investigación asumimos la localización del *oppidum* de *Iliturgi* en el actual paraje de Cerro Maquí, Mengíbar (Jaén) destacado por la entidad y extensión de los restos arqueológicos en superficie (> 20 has) así como por su relevante posición estratégica. Dicho cerro está localizado en el ángulo formado por la confluencia del río Guadalbullón, a escasos 300 m al este, con el río Guadalquivir, sobre el que desemboca 600 m. al norte de Cerro Maquí. (Figura 1).

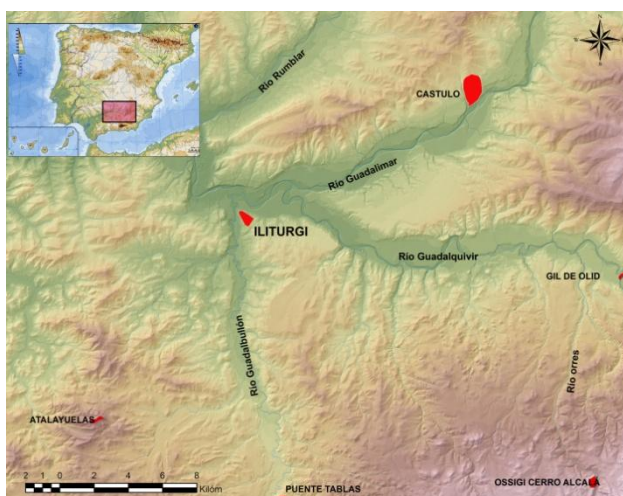


Figura 1. Esquina superior izquierda. Mapa de la Península Ibérica con la localización del área ampliada. Modelo Digital de Elevaciones con la ubicación de *Iliturgi* a partir de las Hojas 926 11, 926 12, 926 21, 926 22. Fuente: Centro Nacional de Descargas. Instituto Geográfico Nacional

Esta meseta está rodeada por abruptas y escarpadas laderas que dan a las terrazas de los dos ríos, sobre los que ejerce un dominio imponente controlando incluso la desembocadura del río Guadalimar en el río Guadalquivir, a 3.5 km al noreste. Destaca su relevancia estratégica como punto clave para las comunicaciones históricas del Alto Guadalquivir, ya que tanto la antigua vía ibérica que desde Cástulo transitaba junto a *Iliturgi*, (y desde ahí se adentraba en tierras de campiña en dirección al *oppidum* de *Ipolka/Obulco*), como el denominado Camino de Aníbal o *Vía Heraklea* (que siguiendo el curso del Guadalquivir llegaba hasta las proximidades de Cerro Maquí para adentrarse más tarde en el *Saltus Castulonensis*, a través del río Guadalimar), constatan la importancia estratégica del enclave. Incluso con la posterior

reorganización viaria ya en época romana, con la creación de la Vía Augusta que potenciaba el valle del río Guadalbullón como vía de comunicación hacia la costa mediterránea, *Iliturgi* sigue siendo un punto clave tal y como lo atestiguan los miliarios localizados en las inmediaciones de Maquí, así como las citas en los vasos de Vicarello que describen *Iliturgi* como una *mansio* en la citada Vía Augusta (Sillières, 1981). Esta estratégica posición como encrucijada de caminos desde antiguo, quedó refrendada por su situación de límite territorial en las diversas divisiones político-administrativas en las que el territorio del Alto Guadalquivir se vio inmerso tanto en el periodo ibérico como en el posterior proceso de romanización, destacando la propuesta de localización del *Ianus Augusti*, límite entre provincias romanas, en el entorno de *Iliturgi* (Prieto, 1972).

Somos plenamente conscientes de la relevante controversia historiográfica que la célebre *Iliturgi* ha suscitado desde época moderna, la cual quedó zanjada desde mediados del pasado siglo, gracias a las aportaciones epigráficas, principalmente tras la publicación de una inscripción dedicada por el pueblo iliturgitano a su fundador Tiberio Sempronio Graco (Blanco y Lachica, 1960) (C.I.L. II2, 7 32 *TI. SEMPRONIO GRACCHO DEDVCTORI POPVLVS ILITVRGITANVS*) junto a varias inscripciones más en las que se hace referencia al pueblo iliturgitano (CIL. II2/7, 32 = CIL. I, 2927 = CILA III.I, 225; CIL. II2/7, 36 = CILA III.I, 233; CIL. II2/7, 39 = CILA III.I, 231). Estos epígrafes hallados en el entorno del Cortijo de Las Torres, en el pago de Maquí (Mengíbar, Jaén), constituyen el punto de partida de la identificación de *Iliturgi* a tres kilómetros al Este del casco urbano de Mengíbar. (Wiegüels, 1983). Sin embargo el debate en cuanto a su localización vuelve a gozar de cierta actualidad con las nuevas interpretaciones aportadas sobre la cronología de la inscripción de T. Sempronio Graco y la controversia que suscita el término '*deductor*' (Poveda y Benedetti, 2007; Castillo, 1983) o los recientes estudios historiográficos sobre el debate de su ubicación, considerando la posibilidad de que el epígrafe sea falso (Fernández *et al.*, 2009; Barreda, 2012) a las que deben añadirse propuestas que insisten en señalar como falsa esta inscripción, planteando la localización de la *Ossigitania* en el territorio al Sur del río Guadalquivir, desde el Arco de Jano, situando la propia *Ossigi* en Cerro Maquí

(Schmidt, 2013), tal y como ya defendió en su día Emil Hübner (Hübner, 1885) en base a la interpretación de las fuentes históricas (Tito Livio XXVIII 19 y 20; XXXIV, 10).

Gran parte del interés historiográfico entorno a *Iliturgi* se debe al destacado papel que junto a Cástulo juega en la II Guerra Púnica, tal y como lo reflejan diferentes testimonios literarios que narran con detalle principalmente los historiadores romanos Polibio y Tito Livio, los cuales nos aportan una valiosa información sobre los hechos acaecidos en torno a *Iliturgi*. Al comienzo de este conflicto bélico *Iliturgi* se alineó junto al bando romano, lo que provocó que en el año 215 a. C. los cartagineses sitiaron la ciudad (Liv. XXIV 41 y 42). En otra fase posterior, que parte de la conquista de *Carthago Nova* (209 a.C.), llevada a cabo por Escipión el Africano, se produciría la destrucción de *Iliturgi* en el 206 a.C. (Liv. XXVIII 19 y 20). Existe otra referencia, esta vez mucho más parca en detalles, que narra la destrucción de nuevo de *Iliturgi* por parte de Marco Helvio en el año 195 a.C., en el marco de una sublevación celtibérica que aplasta en las inmediaciones de *Iliturgi* (Arteaga y Blech, 1987). Una vez planteado el debate en torno a la localización de *Iliturgi* y su problemática, se abre otra puerta no menos controvertida relacionada con el estatus jurídico de la ciudad, sin un consenso científico al respecto, con diferentes propuestas (Castillo, 1983; Poveda, 2006). El único privilegio en cuanto al estatus de *Iliturgi* a priori fiable es el de “*forum*”, ya que así lo cita Plinio “... *Iliturgi quod forum iulium*...” (H.N. III, 10). Este término concreto es una fórmula asociada a núcleos con un valor estratégico importante, como centros potenciadores de procesos comerciales, políticos, culturales y religiosos, siendo su condición jurídica muy precisa, otorgada a ciertas comunidades o aglomeraciones, en algunos casos sin ordenamiento municipal y sin ningún tipo de privilegio político o administrativo, tratándose de un estatus limitado o de rango inferior. Sí parece que existe un cierto consenso a la hora de establecer en época cesariana el momento en el que *Iliturgi* recibe el título de “*forum*”, tanto por su cognomen “*Iulium*” como por la adscripción de sus habitantes a la tribu Galeria, tal y como queda patente en la epigrafía (Pastor y Carrasco, 1981).

2. Las intervenciones arqueológicas en Cerro Maquí. *Iliturgi*

A pesar de la abundante bibliografía histórica entorno a *Iliturgi*, el bagaje de intervenciones arqueológicas de investigación se limita a tres campañas puntuales realizadas a finales de la década de los años 80 del siglo XX por el Instituto Arqueológico Alemán y la Universidad de Sevilla (Arteaga y Blech, 1985;1987;1992;1993). Los datos arqueológicos muestran la ocupación de Cerro Maquí desde la prehistoria reciente (Pachón *et al.*, 1990). Durante el ibérico antiguo y pleno la ocupación de la meseta de Cerro Maquí de nuevo queda refrendada por los materiales documentados bajo los niveles romanos republicanos detectados por las intervenciones arqueológicas, aunque las evidencias estructurales del *oppidum* ibérico, en sus distintas fases, se encuentran muy desdibujadas por la dilatada ocupación posterior. Las intervenciones arqueológicas identificaron la existencia de la primera construcción de la ciudad a “cuerda y escuadra”, y plantean que esta pudo haberse realizado en una fase republicana tardía en base a la cerámica Campaniense B y a las formas Dressel 7-10 documentadas, sobre los restos del antiguo *oppidum* de *Iliturgi*, casi completamente arrasado por esta primera gran remodelación. Si bien existen cuestiones abiertas en ese sentido, puesto que no se documentaron indicadores de los saqueos y destrucciones citados por las fuentes clásicas, sí se estableció con claridad el trazado *ex-novo* de la estructura urbana ya en contexto imperial romano, en la que destaca la documentación de un templo y una plaza. (Figura 2). Los abundantes restos epigráficos (Jiménez, 2006) y escultóricos localizados en torno a *Iliturgi* (Baena, 1982) nos muestran una ciudad con un intenso grado de romanización y monumentalización arquitectónica y escultórica.

Sin embargo, existe una gran cantidad de objetos arqueológicos descontextualizados procedentes de innumerables expolios y saqueos que aún hoy en día siguen destruyendo principalmente las necrópolis que entorno a *Iliturgi* debieron existir. Destacan, por haber podido ser recuperados por la administración, los célebres bronce de Maquí, grandes colecciones como el conocido tesoro de Mengíbar, la colección Corés Uría (Manso y Madrigal, 2000) o numerosos “lotes” procedentes del Fondo

Arqueológico Ricardo Marsal Monzón -en adelante FARM- (Aguilera *et al.*, 2014).

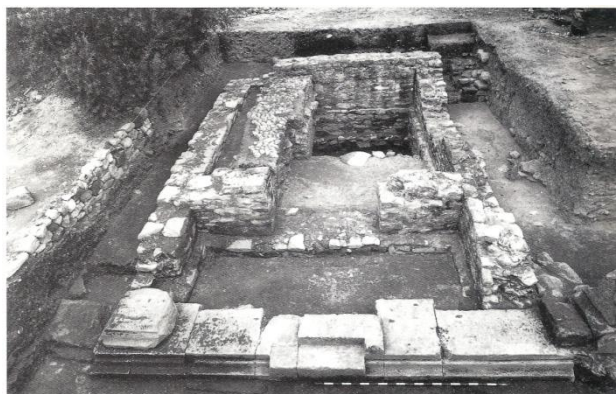


Figura 2. Fotografía de la planta del templo romano localizado en la campaña de 1989 en Cerro Maquí (Iliturgi) (Arteaga y Blech, 1992)

Como hemos pretendido mostrar de forma somera, somos conscientes del repertorio de debates historiográficos abiertos entorno a *Iliturgi*; sin embargo existe un enorme déficit en cuanto a la robustez de los datos arqueológicos que permitan alcanzar una fiabilidad razonable en cuanto al conocimiento de la realidad histórica de este *oppidum*. Conocemos objetos de lujo, ajuares, piezas singulares estudiadas fuera de su contexto, por tanto de forma parcial fragmentaria y ciertamente difíciles de conectar entre sí para tratar de formar un discurso coherente que nos aproxime de un modo fiable a la realidad territorial y cultural de este *oppidum* que probablemente sufrió un severo cambio tras los acontecimientos bélicos de la II Guerra Púnica.

3. El modelo metodológico de investigación para los acontecimientos relacionados con la II Guerra Púnica

El primer modelo de contrastación que pretendemos desarrollar se relaciona con los acontecimientos bélicos acaecidos en el marco de la II Guerra Púnica en torno a *Iliturgi*. La rica información aportada por las fuentes clásicas romanas sobre el papel que jugaron *Iliturgi* y su territorio en la II Guerra Púnica (Polibio XI 24 y Tito Livio XXIII 49, 5; XXVI 17,4; XXVIII 19, 1-2 y XXXIV 10,1) y la cita en las mismas de elementos tangibles, comprobables arqueológicamente (tales como campamentos, asedios, campos de batalla, fortificaciones y otros elementos topográficos) nos sirven de referencia para la construcción del primer modelo de

contrastación, esta vez con relación al desarrollo del Proyecto Bæcula.

Los resultados obtenidos tras el desarrollo del citado proyecto han permitido crear una compleja metodología para el análisis de la guerra en la Antigüedad permitiendo definir con bastante precisión algunos de los movimientos de los ejércitos en el campo de batalla y en su camino hacia ese escenario, las estrategias militares o incluso aspectos muy concretos de las estructuras campamentales a partir del estudio de la gran cantidad de material cerámico, armas o monedas localizadas mediante metodologías no agresivas de prospección de superficie con el uso sistemático del detector de metales y GPS (Bellón *et al.*, 2015).

La metodología de trabajo está sustentada en la elaboración de un sistema integral de registro arqueológico superficial, basado en el diseño de un Sistema de Información Geográfica (SIG) que estructura el registro arqueológico no sólo del campo de batalla sino todos los elementos implicados en el escenario de la misma. El primer paso será la localización y delimitación de las zonas de campo de batalla, campamentos o asedios, mediante la detección de evidencias superficiales que sirviesen de indicadoras del mismo. Las fotografías aéreas históricas así como las recientes ortofotografías de alta resolución, junto con técnicas como la fotogrametría o LIDAR (Light Detection And Ranging ALS Airborne Laser Scanning), nos están permitiendo comenzar a reconocer anomalías microtopográficas que pueden ser un buen indicio de la presencia de estructuras arqueológicas de grandes dimensiones tales como estructuras campamentales, que han de ser contrastados sobre el terreno en una fase de prospección intensiva, y en su caso con prospecciones geofísicas.

Aunque descontextualizadas, dentro del catálogo del FARM (Aguilera *et al.* 2014) existen varias decenas de “Lotes” procedentes de Mengíbar, junto a los que existe documentación espacial mediante croquis de la localización de los materiales expoliados. Entre ellos destacamos el Lote B02-010, el cual presenta 39 monedas hispano-cartaginesas asociadas al topónimo “Puente Mocho” (Las Infantas, Jaén), a escasos 10 km Guadalbullón arriba desde *Iliturgi*; o los lotes T15-059, T15-060, T15-062, T15-063 con numerosas monedas hispano-cartaginesas, proyectiles de honda, fíbulas y puntas de flecha.

Del total de “lotes” procedentes de Mengíbar con monedas, 205 de ellas son cartaginesas o hispano-cartaginesas, asociadas a cinco áreas con toponimia aparentemente distinta, una muestra relevante de la presencia púnica en torno a *Iliturgi* (Figura 3B).

Además de la lectura puntual sobre el proceso histórico local, la transcendencia del objeto de investigación supera estas fronteras, no sólo en el nivel metodológico indicado, sino también en el histórico. En efecto, el proceso de romanización ha sido un elemento historiográficamente centrado en las pautas de transformación indígenas ante la conquista romana; sin embargo, pretendemos también aquí introducir nuevas lecturas que tienen que ver con las propias consecuencias del conflicto, como los efectos sobre la demografía, las relaciones de dependencia que se establecerían ante las situaciones generadas por el conflicto, la religión y el culto o los procesos de colonización.

4. El modelo de evolución de las prácticas culturales y rituales ligadas al proceso de romanización entre los siglos III a.C. y I d.C.

El segundo modelo que planteamos analizar en el territorio de *Iliturgi* está relacionado con las transformaciones del sistema ideológico y religioso asociado al proceso histórico derivado de la Segunda Guerra Púnica. En ellas cabe necesariamente conjugar una línea de tradición indígena junto a las posibles influencias púnicas existentes fundamentalmente en el s. III a.C. y, finalmente, romanas. Recientes investigaciones han puesto de manifiesto la complejidad en los procesos de cambio de la estructura religiosa en espacios de culto iberos, que la mayor parte de las veces han sido tratadas de forma muy genérica. Esta es una problemática que no puede restringirse a la dialéctica estricta de confrontación entre eliminación y sustitución del culto vs continuidad y pervivencia (Rueda, 2011).

La mirada al contexto de los santuarios y de las prácticas públicas es fundamental y, para ello, la perspectiva desde el contexto indígena es una variable vital para entender transformaciones que dependen de factores regionales o locales, que muestran, en algunos casos, cierto grado de autonomía en los procesos de “*interpretatio*”. A nivel ideológico, la religiosidad ibera –en este momento con importantes elementos de la religiosidad púnica– no se transmutó

inmediatamente a la religión romana, sino que generaría una identidad nueva que requería de un sistema de prácticas rituales, litúrgicas, en las que no cabe una lectura directa desde el prisma étnico. Es lo que se ha denominado como procesos de hibridación, en ocasiones con fuerte carácter local que también pueden ser leídos en contextos funerarios (Serrano y Molinos, 2012).

El ámbito territorial en el que se inscribe *Iliturgi* jugó un papel fundamental en el desarrollo político de la posguerra púnica, pero también es un espacio clave para entender todos estos procesos de hibridación que, analizados en diacronía y a nivel regional, contribuyen a reconstruir el ‘mapa’ conocido. Y todo esto porque se incluye en un área, en la que se han documentado elementos susceptibles de definir procesos culturales semejantes, que comprende la amplia extensión geográfica del curso medio y alto del río Guadalquivir. El extremo oriental de este gran territorio quedaría delimitado por el *oppidum* de *Iliturgi*. Los puntos planteados como espacios de culto se distribuyen de forma más o menos homogénea en el territorio y entre sí, existiendo una separación media de entre 12 y 18 km. Las Atalayuelas, Cerro Maquíz (*Iliturgi*), Torreparedones, Ategua, o Cerro de la Alcoba son espacios que comparten rasgos espaciales, estructurales y sobre todo materiales; especialmente la presencia de escultura votiva, la cual se convierte en un elemento demarcador, en un denominador común de este tipo de culto de época tardía. A partir de *Iliturgi* aparentemente el modelo religioso cambia sustancialmente, debido a que la zona más oriental de la provincia de Jaén, perteneciente al territorio de Cástulo, se rige por un sistema ideológico sustancialmente diferente. Este aspecto podría relacionarse con la identificación de territorios y/o fronteras en época posterior, ya que en *Iliturgi* se encontraba la separación entre las provincias romanas de la *Betica* y la *Tarraconensis*.

Dos de los santuarios mejor conocidos de este entramado son Torreparedones (Castro del Río-Baena, Córdoba), y Las Atalayuelas (Fuerte del Rey-Torredelcampo, Jaén). Ambos han sido investigados, con una secuencia que arrancaría a inicios del siglo II a.C. y se mantienen, con fases de ciertas reestructuraciones hasta la primera mitad del siglo I d.C. Son santuarios que se asocian a la ciudad y que convivirían con otras formas de culto. Por su relación política y física con los núcleos ciudadanos se han denominado

santuarios periurbanos (Rueda *et al.*, 2005) y se vinculan a las tempranas transformaciones de reordenación territorial, en las que el *oppidum* sigue siendo un hito determinante en el territorio. Es un tipo de santuario para la ciudad y su territorio (Rueda, 2011).

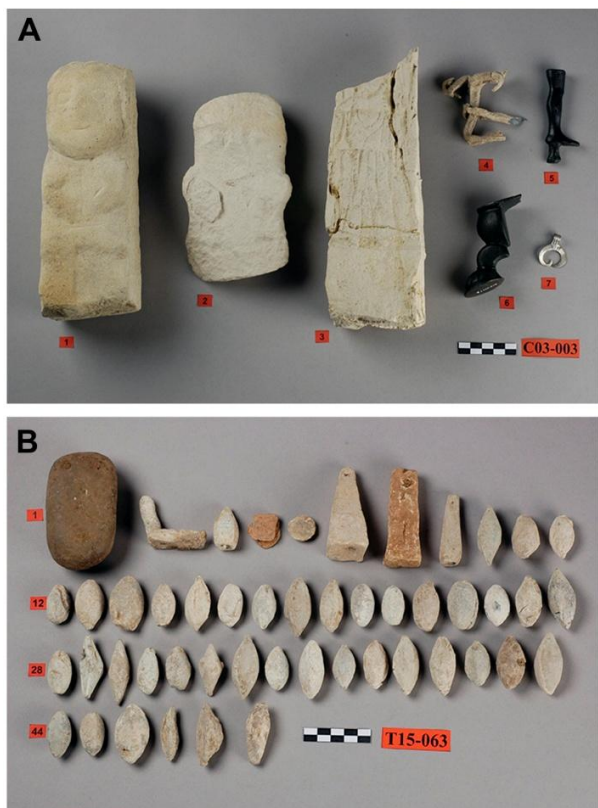


Figura 3. A. Lote C03-003 del FARMM compuesto por materiales heterogéneos entre los que se encuentran dos esculturas antropomorfas en piedra. Código SIPHA 230610004. B Lote T15-063 del FARMM, en el que destacan 41 gandes de plomo. Código SIPHA 230610004

Pero hay un elemento clave para el análisis: la escultura votiva. La personificación del rito se construye en piedra, como reflejo de una iconografía nueva, plasmación de un culto que se asienta sobre principios de tradición, pero que al mismo tiempo aglutina elementos antes desconocidos en la estructura ritual ibera. Esta iconografía ha sido documentada de forma puntual en *Iliturgi*. Asociados a este asentamiento se documentaron tres exvotos en piedra. Las noticias son muy confusas y escasas y han sido proporcionadas verbalmente por el Prof. Michael Blech, quien ubica su hallazgo aproximado cerca de la necrópolis de Los Chorrillos, en la ladera sur del asentamiento. Junto a ellos en el FARMM se recoge dentro del

lote C03-003 dos nuevas esculturas de pequeñas dimensiones similares estilísticamente a las fotografiadas por el profesor Blech, cuya procedencia se asocia también a la necrópolis de los Chorrillos (Aguilera *et al.*, 2014) (Figura 3A).

A pesar de lo reducido del conjunto son muestra suficiente para identificar un tipo de culto de época tardía que tiene en este material, de factura sencilla, su principal canal de expresión.

Por consiguiente, pretendemos desarrollar una actividad destinada a corroborar los antecedentes anteriormente expuestos sobre la localización de un posible santuario en la zona sur de Cerro Maquíz. Y no sólo eso. Las excavaciones realizadas por el Instituto Arqueológico Alemán se centraron precisamente en el análisis de una estructura cultural romana (el templo de *Iliturgi*) con lo que disponemos de la articulación de una rica secuencia de elementos culturales que arrancarían desde el siglo II a.C. hasta el siglo II d.C. En este sentido, pretendemos analizar dicha estructura y los restos iconográficos y/o epigráficos que puedan haberse conservado sobre estos aspectos para completar una investigación sobre las transformaciones del culto acaecidas en el sitio en un amplio periodo de tiempo.

5. El modelo de estructuración del territorio de un *oppidum* del alto Guadalquivir entre los siglos VI a.C. y I d.C.

Finalmente asumimos el estudio del territorio de *Iliturgi*, mediante un plan de prospecciones intensivas, con el hándicap de la enorme extensión del área de trabajo. Conocemos como en una escala macro territorial podemos definir dos grandes paisajes que caracterizaron la ocupación del territorio en época ibérica en la cuenca del alto Guadalquivir: el paisaje túrdulo de la campiña muestra ya desde el siglo VII a.C. un poblamiento consolidado de *oppida* que se distribuyeron siguiendo los ríos Salado de Porcuna y Salado de Arjona y sus subafluentes hasta dibujar una retícula de núcleos con una distancia media entre sí de 8 km. El segundo modelo fue distinto en el paisaje oretano, donde los *oppida* se dispusieron longitudinalmente, siguiendo el curso del agua de los ríos principales. Se trata de un espacio cuyo relieve es más abrupto, diferenciador y complicado, elementos que determinaron la disposición y

estructuración del poblamiento ibérico en la zona (Ruiz y Molinos, 2007).

A inicios del siglo IV a.C., los grandes *oppida*, promovieron la ocupación de los afluentes del Guadalquivir que al norte y al sur de la cuenca cortaban la montaña (Sierra Morena y Sierra Mágina) y que eran la clave de la construcción de una red de comunicaciones que hacía estratégica la zona en relación con el contexto supralocal. Se inició así la colonización del río Guadalén y toda su cuenca, al norte, o del Guadiana Menor y el Jandulilla, al sur, a partir de un programa de intervención modélico basado en la construcción de un santuario en el nacimiento del río y la ocupación del valle con fundaciones de *oppida* en los puntos donde existieran buenas tierras para el desarrollo de la agricultura y el control de los caminos, definiendo por tanto un *pagus*, es decir un paisaje apropiado socialmente y caracterizado por estar regado por una única fuente hídrica (Molinos *et al.* 1998). Por tanto, el modelo del *pagus* está bien constatado en la zona oriental de la provincia de Jaén; sin embargo, la

estructuración de su zona occidental parece responder a modelos diferentes y aquí *Iliturgi* es un punto de referencia, puesto que históricamente estuvo vinculada a la primera pero en los límites con la segunda (Figura 4).

A partir de los acontecimientos bélicos acaecidos relacionados con la II Guerra Púnica y tras la victoria romana, se producen una serie de alteraciones en los *oppida* de la zona. El poblamiento entorno al río Guadalbullón sufre la aniquilación de los *oppida* de *Amtorgis/Orongis* e *Iliturgi*, a la que hay que sumar el abandono de Puente Tablas junto con otros centros fortificados en la campiña Alta, como Cerro Villargordo y Torrejón (Castro, 1998). Al mismo tiempo, aparecen nuevos sitios en llano como Casa Fuerte o el desplazamiento de población del *oppidum* de Santa Catalina alrededor del nuevo centro fortificado ocupando zonas en llano, mientras que *oppida* como Atalayuelas de Fuerte del Rey mantienen intacta su estructura urbana y la continuidad de la ocupación.

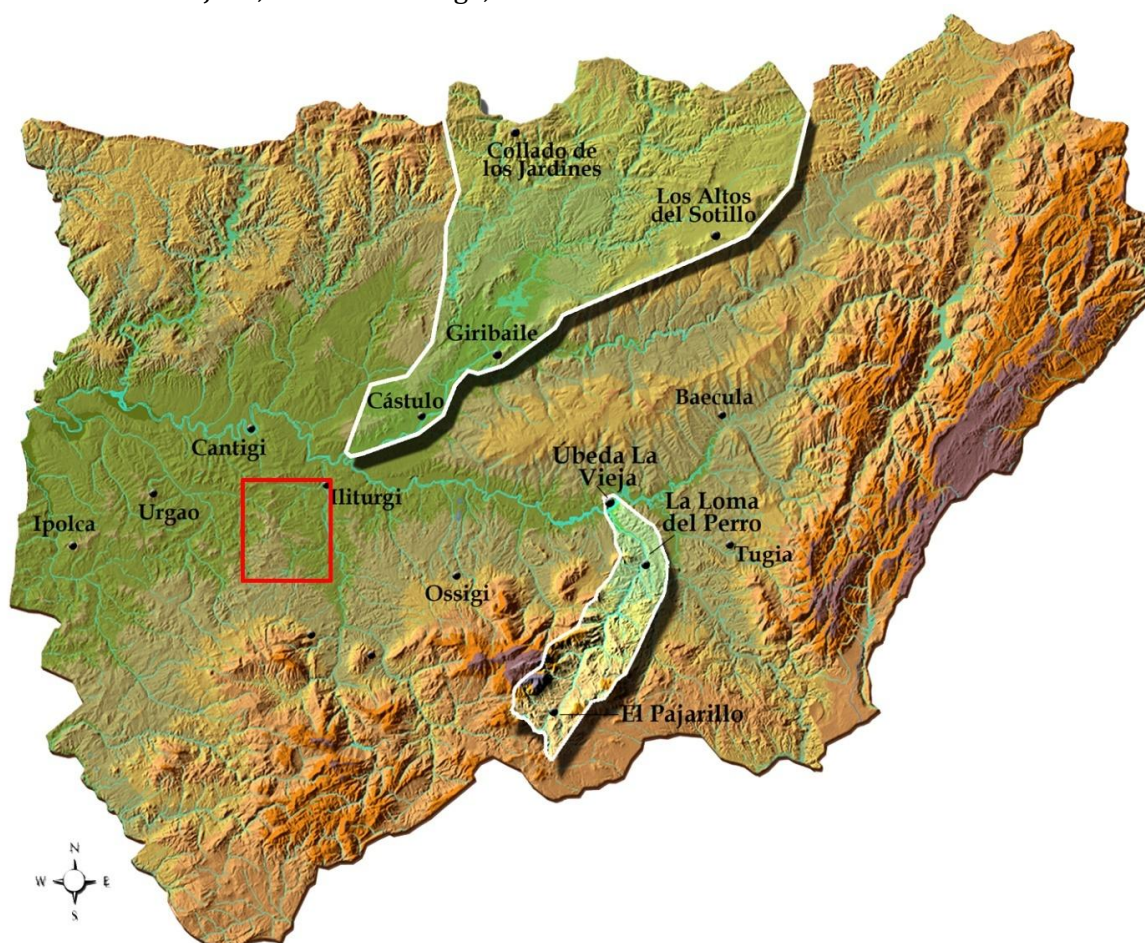


Figura 4. Delimitación territorial del *pagus* de Cástulo entorno al río Guadalquivir y del *pagus* de Úbeda de la Vieja (*Iliturgi*?) entorno al río Jandulilla sobre la actual provincia de Jaén. En rojo área ampliada en la Figura 5

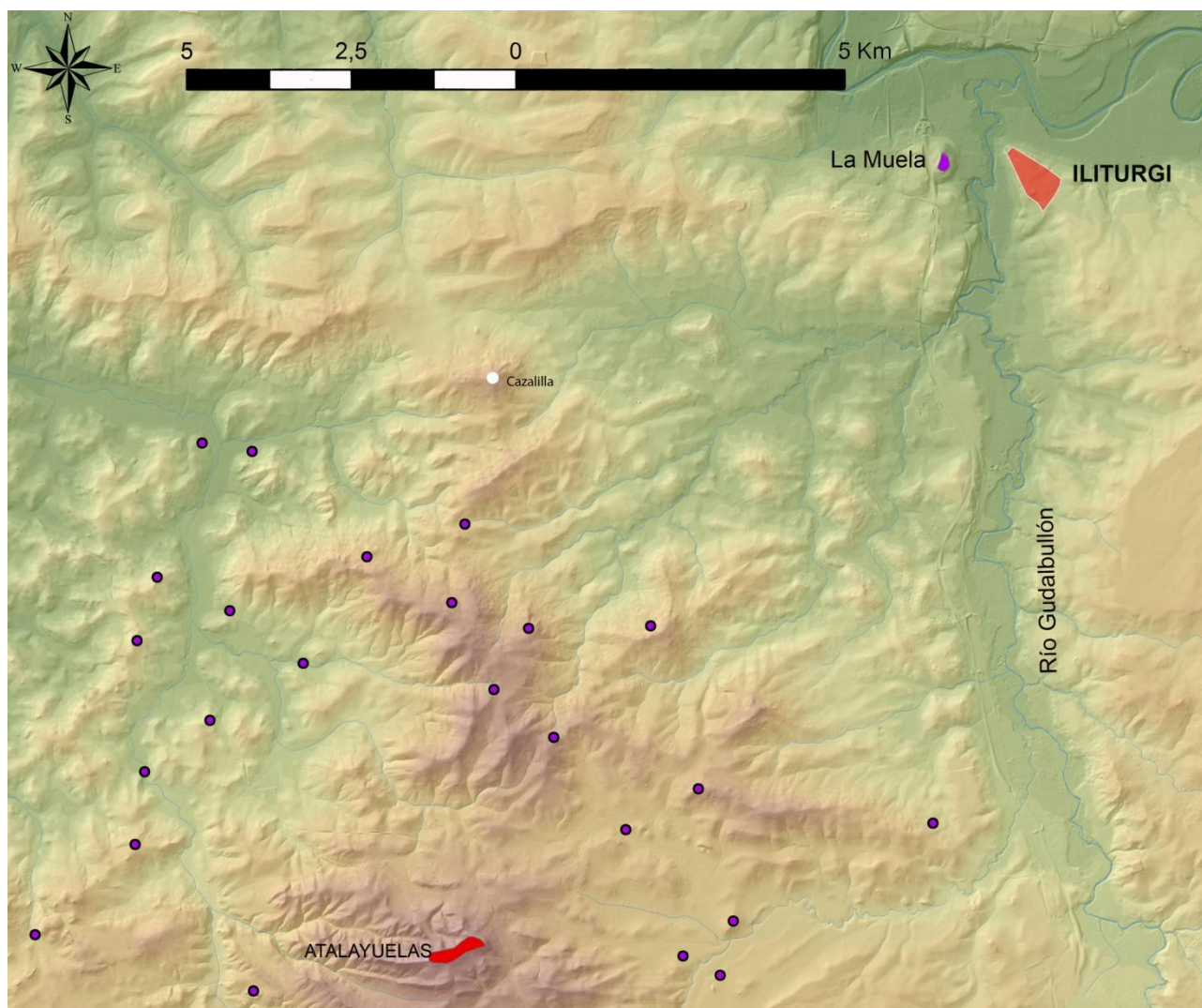


Figura 5. Dispersión de torres del hipotético límite Noreste del territorio de Atalayuelas. (Castro, 1998)

Esta reestructuración lleva asociada la ruptura del modelo nuclear a partir, como mínimo, de la conquista militar romana, inicialmente documentado en el territorio de Giribaile (Gutiérrez, 2002) y que ha sido constatado tanto en el entorno de *Baecula* (Gómez, 2015) como en el de Úbeda la Vieja (Bellón *et al.*, 2004). Sin embargo, la zona occidental de la actual provincia de Jaén y oriental de Córdoba, parece presentar un modelo diferente de ocupación. En ella el principio de nucleación continuó siendo la base de la colonización agraria de zonas no ocupadas durante los siglos anteriores donde se realiza con la fundación de nuevos *oppida* y la residencia de los campesinos en ellos (Montilla *et al.*, 1989). Buenos ejemplos de esta práctica son los *oppida* de Cabeza Baja de Encina Hermosa en Castillo de

Locubín en Jaén (Castro *et al.*, 1998), o del Cerro de la Cruz en Almedinilla (Vaquerizo *et al.*, 1993).

Sin embargo, las conclusiones de las actividades de investigación en el *oppidum* vecino a *Iliturgi*, Atalayuelas de Fuerte del Rey, excluyen la posibilidad de que exista un hábitat disperso para los siglos II y I a.C., solo observándose hábitat campesino a partir de época Flavia (Castro, 1998). El análisis territorial de este *oppidum* permitió definir la existencia de una estructura territorial puntual de vigilancia y defensa -los llamados recintos fortificados o torres- que habrían sido dispuestos como un elemento coercitivo o disuasorio local para la reafirmación material y simbólica de los límites. Una trama que funcionaba en la edad imperial romana pero que podría haber sido heredada de

épocas anteriores, cuando todavía no existía un poder estable de carácter supralocal que garantizara los confines entre territorios y pudiera dirimir cualquier posible controversia a este respecto (Castro, 2004). Sin embargo, no podemos seguir atribuyéndole a las torres las mismas funciones después de los cambios que a finales del s I d.C. se documentan en el poblamiento rural de las Atalayuelas. En el transcurso de los ss. I-II d.C. determinadas torres presentan indicios de su refundación, mientras que algunas fueron abandonadas, convirtiéndose en verdaderos centros agrarios de cierta envergadura con respecto a los asentamientos cercanos definidos como casas en el campo, atribuibles a un conjunto numeroso de pequeños campesinos. Estos cambios sustanciales nos pueden estar mostrando la pérdida de unidad del sistema de control ante la inviabilidad de todo el sistema para seguir funcionando como había sido concebido en su origen.

Este modelo de articulación territorial puede estar reflejando cómo los *oppida* vecinos podrían haber seguido criterios parecidos cuanto a la disposición de un modelo similar con su propio cinturón de torres que delimitarían su territorio. Así parece intuirse en la zona nororiental del propio territorio de Atalayuelas, en la que han sido identificadas algunas torres que pertenecerían al teórico territorio de *Iliturgi*, vecino de Atalayuelas, lo que nos abre una primera hipótesis de análisis de su territorio, al menos en su extremo suroccidental (Figura 5).

Finalmente la articulación de los resultados de estos tres planteamientos metodológicos con los que asumimos el estudio de *Iliturgi* nos permitirá afrontar desde la perspectiva del territorio el estudio del desarrollo histórico durante la fase ibérica y el proceso de transición hasta la definitiva romanización de la comunidad que habitaba el *oppidum*. El modelo de organización social, entendido desde la lógica de la dinámica en la que se suceden cambios, evoluciones, asimilaciones, disfunciones y transformaciones ha de tener un reflejo en el territorio político, que como el asentamiento, se contrae o expande espacialmente dependiendo de la formas de poder que lo articulan política y económicamente, por ello se comporta a partir de un tiempo segmentado, al contrario que el paisaje que lo hace como un tiempo acumulado (Ruíz, 2011).

Nuestro objetivo final, por tanto, es tratar de reconocer mediante técnicas de prospección de

calidad, la huella arqueológica que aún permanece el territorio del paisaje histórico que planteamos estudiar; paisaje que no es sólo el entorno que enmarca las acciones de los grupos humanos que habitan un espacio. Su definición integra la acción y el conocimiento acumulado en el tiempo, es por tanto herencia cultural, y caracteriza el espacio apropiado por el grupo del que no lo es, es decir, es posesión histórica, proyectándose como un referente de identidad y legitimación del colectivo humano que lo ocupa. En realidad espacialmente el paisaje es más que una dimensión con caracterización arquitectónica, pues además es un discurso estratigráfico compuesto en el tiempo por la suma de los efectos del sistema de relaciones entre la comunidad local y la estatal sobre el territorio local y desde luego por la historia de la comunidad local misma en su proceso de relación con la naturaleza.

6. Bibliografía

- AGUILERA, Elena; ARTEAGA, Oswaldo; BELTRÁN, José; CHAVES, Francisca; GÓMEZ, Ana Belén; LÓPEZ, Urbano; LOZA, María Luisa; MOLINOS, Manuel; Ojeda, Reyes; PLIEGO, Ruth; QUESADA, Fernando; RÍSQUEZ, Carmen.; RUÍZ, Arturo; SANCHEZ, Regla; STYLOW, Armin. 2014: *FARMM. Fondo Arqueológico Ricardo Marsal Monzón*. Junta de Andalucía. Consejería de Educación Cultura y Deporte. Sevilla
- ARTEAGA, Oswaldo; BLECH, Michael. 1985: "Untersuchungen auf dem Cerro de Maquíz. Vorbericht der Kampagne Mai 1984". *Madridier Mitteilungen* 26, pp. 177-184.
- ARTEAGA, Oswaldo; BLECH, Michael. 1987: "La romanización en las zonas de Porcuna y Mengíbar". Coloquio. *Los asentamientos ibéricos ante la romanización*. Madrid, 27-28 de febrero de 1986. Ministerio de Cultura-Casa de Velázquez. Madrid, pp. 89-99.
- ARTEAGA, Oswaldo; BLECH, Michael. 1992: "Notas sobre las excavaciones arqueológicas sistemáticas en el yacimiento Cerro de Maquíz, en el término municipal de Mengíbar (Jaén). *Anuario Arqueológico de Andalucía de 1990*. Volumen II. Actuaciones sistemáticas. Sevilla: pp. 230-233.
- ARTEAGA, Oswaldo; BLECH, Michael. 1993: "Archäologische Arbeiten auf dem Cerro de Maquíz (Mengíbar, Jaén). *Madridier Mitteilungen* 34, pp. 190-193.

- BAENA DEL ALCÁZAR, Luis. 1982: "Esculturas romanas de Mengíbar" *Boletín del Seminario de Estudios de Arte y Arqueología: BSAA*. Tomo 48, pp. 111-120.
- BARREDA PASCUAL, A. 2012: "Sobre las idas y venidas del sitio de Ilturgi. Una historia para CIL II2/7, 8 con un final sorprendente" *VELEIA*, 29, pp. 245-254.
- BELLÓN RUÍZ, Juan; RUÍZ, Arturo; MOLINOS, Manolo; RUEDA, Carmen; GÓMEZ, Francisco; SÁNCHEZ, Alberto; WIÑA, Laura; ORTEGA, María; LOZANO, Gema. 2004: "Baecula: arqueología de una batalla" *Proyectos de Investigación (2002-2003)*, pp. 11-66. Universidad de Jaén, Jaén.
- BELLÓN RUÍZ, Juan; RUÍZ, Arturo; MOLINOS, Manolo; RUEDA, Carmen; GÓMEZ, Francisco. 2015: "La Batalla de Baecula. Santo Tomé. (Jaén). En A. RUIZ y M. MOLINOS (Coords.): *Jaén, tierra ibera: 40 años de investigación y transferencia*, pp. 255-278. Universidad de Jaén. Jaén.
- BLANCO FREJEIRO, Antonio; LACHICA, G. 1960: "De situ Ilturgi". *Archivo Español de Arqueología, Noticiario* 33, pp. 193-196.
- CASTILLO, Carlos. 1983: "De epigrafía republicana hispano-romana", *Reunión sobre epigrafía hispánica de época romano-republicana. Zaragoza*. Resumen en F. BETANCOURT. 1984: "Noticias Jurídicas de la reunión sobre epigrafía hispánica de época romano-republicana" *Anuario de Historia del Derecho Español*, 54, pp. 575-586.
- CASTRO, Marcelo. 1998: *La Campiña de Jaén (ss. I-II d.n.e). Construcción de un paisaje agrario*. Tesis Doctoral inédita. Universidad de Jaén. Jaén.
- CASTRO, Marcelo. 2004: "Una presencia sobre el límite. Torres antiguas en el territorio de Atalayuelas (Fuerte del Rey, Jaén)". En P. MORET y T. CHAPA (eds.): *Torres, atalayasy casas fortificadas (s. III a. de C.- s. I d. de C., pp. 119-132*. Universidad de Jaén. Jaén.
- FERNÁNDEZ María; RUÍZ Pablo; PEINADO Victoria. 2009: "De Isturgi et Ilturgi Confusione". *Anales de Arqueología Cordobesa*. Nº 20., pp. 125-154.
- GÓMEZ CABEZA. Francisco. 2015: *Baecula, Análisis de un territorio ibérico en el Alto Guadalquivir*. Tesis Doctoral (en ejecución). Instituto Universitario de Investigación en Arqueología Ibérica. Universidad de Jaén. Jaén.
- GUTIÉRREZ, Luis, 2002: *El oppidum de Giribaile*. Servicio de Publicaciones de la Universidad de Jaén.
- HÜBNER, Emil. 1885: *Exempla scriptura epigraphicae Latinae*, Berlin.
- JIMÉNEZ COBO, Martín. 2006: "Las inscripciones romanas de Mengíbar" *Boletín del Instituto de Estudios Giennenses*, 193. Jaén, pp. 17-44.
- MANSO, Esperanza; MADRIGAL, Antonio. 2000: "Materiales cerámicos procedentes de una necrópolis ibérica de Mengíbar (Jaén). *Boletín del Museo Arqueológico Nacional*. Tomo XVIII. Nº 1 y 2, pp. 97-144.
- MOLINOS, Manuel; CHAPA, Teresa.; RUÍZ, Arturo.; PEREIRA, Juan.; RÍSQUEZ, Carmen.; MADRIGAL, Antonio; ESTEBAN, Angela.; MAYORAL, Victorino; LLORENTE, Montserrat. 1998: *El santuario heroico de 'El Pajarillo', Huelma, Jaén*. Universidad de Jaén, Jaén.
- MONTILLA, PÉREZ, Salvador; RÍSQUEZ CUENCA, Carmen; SERRANO PEÑA, José L.; COBA GONZÁLEZ, Bartolomé E. 1989: "Análisis de una frontera durante el horizonte ibérico de la depresión Priego-Alcaudete", *Arqueología Espacial* 13, pp. 137-149.
- PACHÓN Juan.; CARRASCO, Javier; ANÍBAL, Cayetano. 1990: "Decoración figurada y cerámicas orientalizantes. Estado de la cuestión a la luz de los nuevos hallazgos". *Cuadernos de Prehistoria de la Universidad de Granada*, 14-15, pp. 526-529.
- PASTOR, Manuel; CARRASCO, José. 1981: "Epigrafía y Sociedad en la ciudad romana de Ilturgi". *Actas del I Congreso Andaluz de Estudios Clásicos*, pp. 330-351. Jaén.
- PLINIO EL VIEJO. 1998: *Historia Natural. Libros III-IV*. Biblioteca Clásica Gredos 250. Editorial Gredos. Madrid.
- POLIBIO. 1996: *Historias. Libros V-XV*. Biblioteca Clásica Gredos 43. Editorial Gredos. Madrid.
- POVEDA, Antonio. 2006: "Otro modelo de organización territorial: los *Fora* de Hispania al final de la República". *Iberia e Italia: modelos romanos de integración territorial. Preactas del IV Congreso Hispano-Italiano histórico-arqueológico*, pp. 63-64. Murcia.
- POVEDA, Antonio; BENEDETTI, Lucio. 2007: "L'Iscrizione di ti. Sempronio Gracco da Ilturgi (CIL, II2, 7, 32): Aggiornamento archeologico-epigrafico" *Epigraphica* 69, 65-85.
- PRIETO, Antonio. 1972: "Sobre los límites del Conventus Cordubensis", *Hispania Antiqua, II*. Cordoba, pp. 125-133.

- RUÍZ, Arturo; MOLINOS, Manolo; GUTIERREZ, Luis; BELLÓN, Juan. 2001: "El modelo político del pago en el Alto Guadalquivir (s. IV-III a.n.e.)". *Territori polític i territori rural durant l'edat del Ferro a la Mediterrània Occidental. Actes de la Taula Rodona celebrada a Ullastret. Monografies d'Ullastret* 2. Girona, pp. 11-22.
- RUÍZ, Arturo; MOLINOS, Manolo. 2007: *Iberos en Jaén*. Textos CAAI Ibérica, 2. Servicio de Publicaciones de la Universidad de Jaén. Jaén.
- RUÍZ, Arturo. 2011: "El poblamiento ibero en el alto Guadalquivir: la construcción del paisaje urbano" *Revista PH. Instituto Andaluz del Patrimonio Histórico* n.º 78. Sevilla, pp. 14-67
- RUEDA, Carmen; RUÍZ, Arturo; MOLINOS, Manolo; WIÑA, Laura. 2005: "Romanización y sincretismo religioso en el santuario de las Atalayuelas (Fuerte del Rey-Torredelcampo, Jaén)". *Archivo Español de Arqueología* 78. Nº. 191-192, pp. 79-96.
- RUEDA, Carmen. 2011: *Territorio, culto e iconografía en los santuarios iberos del Alto Guadalquivir (ss. IV a.n.e.-I d.n.e.)*. Servicio de Publicaciones de la Universidad de Jaén.
- SERRANO, José; MOLINOS, Manolo. 2011: "La aristocracia ibérica ante la romanización. Ideología y espacios funerarios en Marroquíes Bajos (Jaén)". *Archivo Español de Arqueología*, Vol. 84, pp. 119-152.
- SCHMIDT, Manfred. 2013: "Roads and towns along the border of Hispania Citerior" *Tarracobiennial. 1er Congrès Internacional d'Arqueologia i Món Antic. Govern i societat a la Hispània romana Novetats epigràfiques. Homenatge a Géza Alföldy*, pp. 291-299. Tarragona.
- SILLIÈRES, Pièrre. 1981: "A propos d'un nouveau millaire de la Vía Augusta". *Revista des Études Anciennes*, 83, pp. 255-271.
- TITO LIVIO. 1993. *Historia de Roma desde su fundación. Libros XXIXV y XXVI-XXX*. Biblioteca Clásica Gredos 176 y 177. Editorial Gredos. Madrid.
- VAQUERIZO, Desiderio, QUESADA, Fernando y MURILLO, Juan. 1993: "Protohistoria y romanización en la Subbética Cordobesa. Las cuencas de los ríos Almedinilla, Zagrilla y Salado (Depresión Priego-Alcaudete). *Investigaciones Arqueológicas en Andalucía (1985-1992)*, pp. 529-541. Huelva.
- WIEGUELS, Richard. 1982: "Iliturgi und der «deductor» Ti. Sempronius Gracchus". *Madrid-Mitteilungen*. Nº 23, pp. 152-221.

