

**MEDINA ELVIRA. 1.  
NUEVOS MATERIALES CERÁMICOS Y DE METAL**

Manuel ESPINAR MORENO  
Juan José QUESADA GÓMEZ  
José AMEZCUA PRETEL  
*Universidad de Granada*

**1. Introducción**

Sobre la ciudad denominada Medina Elvira se han realizado gran cantidad de estudios<sup>(1)</sup>. Desde el siglo XVI algunos

- 
- (1) Manuel GÓMEZ-MORENO, *Medina Elvira*. Granada: Imprenta de La Lealtad, 1888. Edición facsimilar en Granada: Grupo de Autores Unidos, 1986. Estudio preliminar por Manuel Barrios Aguilera. Fray Ángel Custodio VEGA, *De la Santa Iglesia Apostólica de Iliberri (Granada). Su fundación apostólica. Lugar de su emplazamiento. Sus obispos y santos y sus escritores célebres. Su famoso Concilio y otros hechos memorables hasta el siglo XII, por el ... En España Sagrada*. Tomos LIII y LIV. Madrid: Imprenta y Editorial Maestre, 1961; en el capítulo IV, cuando trata del lugar de la ciudad llamada Iliberri, dice: "Parece inexplicable que siendo una ciudad tan importante y celebrada en la antigüedad haya habido dudas sobre su situación y verdadero lugar. Y no dudas como quiera, sino apasionadas contiendas entre los historiadores granadinos". Para un estado de la cuestión cfs. las siguientes obras: Miguel LAFUENTE ALCÁNTARA, "Antigüedades romanas recientemente descu-

autores granadinos y foráneos han fijado su atención, unas veces, sobre los restos arqueológicos, y otras, sobre cuestiones relacionadas con la antigüedad de la ciudad y los acontecimientos más importantes relacionados con ella, como el

biertas en Sierra Elvira. Conjeturas sobre la posición de la antigua Illiberis. Examen de las opiniones de Bermúdez de Pedraza". *La Alhambra* (1842), 132-140. José Francisco DE LUQUE, *Granada y sus contornos. Historia de esta célebre ciudad desde los tiempos más remotos hasta nuestros días*. Barcelona: El Albir, 1980. Edición facsimilar de la de 1858. José Antonio CONDE, *Historia de la dominación de los árabes en España, sacada de varios manuscritos y memorias arábigas*. Madrid: Imprenta que fue de García, 1820-1821. M. LAFUENTE ALCÁNTARA, *El libro del viajero en Granada*. Granada: Imprenta y Librería de Sanz, 1843. Luis DEL MÁRMOL CARVAJAL, *Historia del rebelión y castigo de los moriscos del Reino de Granada*. Madrid, 1946. Justino ANTOLÍNEZ DE BURGOS, *Historia Eclesiástica de la Santa Iglesia Apostólica Metropolitana de Granada. Ordenada por el Ido. D. ..., deán della. S.l., s.d.* F. BERMÚDEZ DE PEDRAZA, *Antigüedad y excelencias de Granada*. Luis Sánchez: Madrid, 1608. [Ed. facsimilar por Gráficas Solinieve: Granada, 1981]. F. BERMÚDEZ DE PEDRAZA, *Historia Eclesiástica. Principios y progresos de la ciudad y religión católica de Granada*. Andrés de Santiago: Granada, 1638. E. FLORES, *España Sagrada*. T. XII, 1754. Leopoldo EGUÍLAZ y YANQUAS, *Del lugar donde fue Illiberis*. Imprenta de los Sres. Lezcano y Cia.: Madrid, 1881. [Ed. facsimilar por la Universidad de Granada: Granada, 1987. Estudio preliminar por Manuel Espinar Moreno]. Simón DE ARGOTE, *Nuevos paseos históricos, artísticos, económicos-políticos por Granada y sus contornos*. D. Francisco Espinosa de los Monteros: s.l., s.d. [Ed. Facsimilar por Albaida: Granada, 1985]. Juan Agustín CEÁN BERMÚDEZ, *Sumario de las antigüedades romanas que hay en España, en especial las pertenecientes a la Bellas Artes*. Imprenta de Miguel de Burgos: Madrid, 1832. Luys DE LA CUEVA, *Diálogos de las cosas notables de Granada, y lengua Española, y algunas cosas curiosas*. Fernando de Lara: Sevilla, 1603. [Ed. facsimilar por Azur: Madrid, 1977]. A. D'ORS, "Contribución a la epigrafía romana de Granada". *Boletín de la Universidad de Granada*, XVI (1944), 147-152. Aureliano FERNÁNDEZ GUERRA, *Epigrafía romano-granadina*. Madrid: Imprenta de D. Ernesto Ansart, 1867. Manuel GÓMEZ-MORENO Y MARTÍNEZ, *Monumentos romanos y visigóticos de Granada*. Granada: Imprenta de la Lealtad, 1890. [Ed. facsimilar en Granada: Universidad de Granada, 1986. Estudio preliminar José Manuel Roldán Hervás]. Manuel GÓMEZ-MORENO, *Guía de Granada*. Granada: Imp. de Indalecio Ventura, 1892. [Ed. facsimilar en Granada: Universidad de Granada-Instituto Gómez Moreno de la Fundación Rodríguez Acosta, 1982]. Manuel LAFUENTE ALCÁNTARA, *Historia de Granada, comprendiendo las de sus cuatro provincias, Almería, Jaén, Granada y Málaga*. Imprenta de Sanz: Granada, 1843-46. José y Manuel OLIVER HURTADO, *Granada y sus monumentos árabes*. Málaga: Imp. de M. Oliver Navarro, 1875. Mauricio PASTOR MUÑOZ, y Ángela MENDOZA EGUARAS, *Inscripciones latinas de la provincia de Granada*. Granada:

Concilio de Elvira. Las noticias que sus obras nos transmiten hacen referencia a una gran diversidad de restos materiales esparcidos por los terrenos que hoy conocemos. Hasta el siglo XIX no se hizo frente a la recogida de los hallazgos arqueológicos de una manera más o menos sistemática, pero, para este momento, los yacimientos estaban notablemente deteriorados, cuando no completamente destruidos. La realización de diversas obras por la zona, como muy bien explica Gómez-Moreno, hasta hoy el mejor conocedor del tema, hizo que los lugareños expoliaran gran cantidad de tumbas (en algunas zonas hasta más de quinientas) y de otros restos materiales. Las excavaciones arqueológicas que se iniciaron entonces y se realizaron en diversos momentos de la segunda mitad del siglo XIX proporcionaron a la Arqueología granadina, sin duda, sus mejores días de gloria y la realización de una serie de publicaciones que, hasta el momento, siguen en plena vigencia.

Los temas más importantes en torno a los cuales se ha investigado la cuestión de Medina Elvira, condensada en la famosa obra de Gómez-Moreno<sup>(2)</sup>, son fundamentalmente dos. De un lado nos encontramos, como ya hemos dicho, con diversos trabajos arqueológicos que ofrecen una importante cantidad de materiales, de los que una parte aún queda por estu-

---

Universidad de Granada, 1987. Julián María PÉREZ, *Paseos por Granada y sus contornos, ó descripción de sus antigüedades y monumentos, dados a la luz por el célebre Padre Juan de Echeverría, por los años de 1764 y ahora nuevamente reimpresos é ilustrados con algunas pequeñas notas*. Granada: Imprenta Nueva de Valenzuela, 1814. Mariano DE PINEDA y Segundo DE PINEDA, "Arqueología. Observaciones al programa 'Conjeturas sobre la posición de la antigua Ilíberis, y examen de las opiniones de Bermúdez de Pedraza'". *La Alhambra* (1842), 193-203. Francisco Javier SIMONET, *Cuadros históricos y descriptivos de Granada coleccionados con motivo del cuarto Centenario de su memorable Reconquista*. Madrid: Soc. Ed. de San Francisco de Sales, 1896. J. VIVES, *Inscripciones cristianas de la España romana y visigoda*. Barcelona: C.S.I.C., 1969 (2ª ed.). J. VIVES, *Inscripciones latinas de la España Romana*. Barcelona: C.S.I.C., 1971.

- (2) La investigación arqueológica sobre Medina Elvira y sobre Ilíberis puede verse en los siguientes trabajos: Manuel GÓMEZ-MORENO, *Medina Elvira...* *Op. cit.* Manuel GÓMEZ-MORENO Y MARTÍNEZ, *Monumentos romanos...* *Op. cit.* Manuel GÓMEZ-MORENO, *Guía de Granada...* *Op. cit.* Manuel GÓMEZ-MORENO, "Monumentos arquitectónicos de Granada". *Misceláneas. Historia-Arte-Arqueología. Primera Serie: La Antigüedad*. C.S.I.C.: Madrid, 1949; págs. 347-390.

diar. De otro, tenemos la abundante bibliografía, arqueológica y erudita, dedicada a la polémica de la identidad o no de Ilíberis, Medina Elvira y Granada<sup>(3)</sup>.

Los restos cerámicos y metálicos que sirven de base al presente trabajo han sido recogidos desde hace varios años (concretamente desde 1985) hasta la actualidad. El análisis de estos materiales se encuentra en un estado muy avanzado de investigación, fruto del cual tenemos varios artículos en prensa; asimismo, la ordenación sistemática de todo dará como resultado un libro. Las razones por las que, hasta el momento, no habíamos decidido mostrar algunos materiales eran que teníamos conciencia de que un tema arqueológico de la envergadura de Medina Elvira requería una reflexión profunda y un análisis comparativo intenso con los materiales que hasta el momento han sido publicados y que nos sirven de paralelos. Estudiar, a estas alturas, algunos objetos aislados fruto de hallazgos fortuitos no tiene sentido; en otros casos estos estudios han estado plenamente justificados, porque nos han permitido conocer asentamientos humanos y restos materiales de importancia<sup>(4)</sup>.

El hecho de que los arqueólogos califiquen a Medina Elvira como un "yacimiento histórico" supone que la provincia de Granada se constituya en referencia obligada de la Arqueología romana, visigoda y árabe. Precisamente por esto,

---

(3) Cf. notas anteriores.

(4) Manuel ESPINAR MORENO y Juan ABELLÁN PÉREZ, "Captación, distribución y usos del agua en las ciudades musulmanas: el caso de Almería, Guadix y Granada". *Congreso Internacional sobre la fundación de Madrid y el agua. Madrid, 1990* (en prensa). Manuel ESPINAR MORENO y Juan José QUESADA GÓMEZ, "Nuevas aportaciones a la arqueología granadina. Materiales encontrados en el río Beiro". *Revista del Centro de Estudios Históricos de Granada y su Reino*, IV, 2ª época (1990), 11-31. Manuel ESPINAR MORENO; Juan José QUESADA GÓMEZ y José AMEZCUA PRETEL, "Materiales romanos, visigodos y árabes en la Autovía de Circunvalación de Granada. Aportaciones a la Arqueología y Cultura Material". *In memoriam J. Cabrera Moreno*. Granada: Departamento de Historia Antigua-Grupo de Investigación "Arqueología e Historia en la Hispania Meridional en época romana y visigoda", 1992; págs. 103-123. Manuel ESPINAR MORENO y Juan José QUESADA GÓMEZ, "Granada romana y visigoda. Estado de la cuestión arqueológica y bibliográfica". *Cuadernos de Estudios Medievales y Ciencias y Técnicas Historiográficas*, XVII (1992), 13-42.

los restos recogidos en el siglo XIX, que forman una parte importante de nuestro Museo Arqueológico Provincial, han sido estudiados poco a poco y hoy requieren planteamientos metodológicos distintos. Esperamos que, al dar a conocer nuevos materiales, se ofrezcan nuevas perspectivas que abarquen la mayoría de las manifestaciones materiales y espirituales de los hombres que vivieron en esta zona arqueológica tan importante desde la época romana hasta finales del Medievo<sup>(5)</sup>.

- (5) David GONZALO MAESO, *Gamāta al-Yahūd. Granada en la historia del judaísmo español*. Granada: Universidad de Granada, 1963. Enrique MAZORRA, *Gregorio de Elvira. Estudio histórico-teológico de su personalidad*. Tesis presentada en la Facultad de Teología de la Universidad de Granada, 1962. Fernando MOLINA GONZÁLEZ y José Manuel ROLDÁN HERVÁS, *Historia de Granada. I. De las primeras culturas al Islam*. Granada: D. Quijote, 1983. Rafael Gerardo PEINADO SANTAELLA y José Enrique LÓPEZ DE COCA CASTAÑER, *Historia de Granada. II. La época medieval. Siglos VIII-XV*. Granada: Don Quijote, 1987. Enrique PAREJA LÓPEZ; Francisco ORTEGA ALBA; Juan SANZ SAMPELAYO; Ignacio HENARES CUÉLLAR y Antonio SÁNCHEZ TRIGUEROS, *Granada*. Granada: Excma. Diputación Provincial-Editorial Andalucía, 1982; vol. 3. Mercedes ROCA ROUMENS; M<sup>a</sup> Auxiliadora MORENO ONORATO y Rafael LIZCANO PRESTEL, "Nuevos datos para el conocimiento de la Granada ibero-romana y árabe". *Revista del Centro de Estudios Históricos de Granada y su Reino*, I, 2<sup>a</sup> época (1987), 37-51. Mercedes ROCA ROUMENS; M<sup>a</sup> Auxiliadora MORENO ONORATO y Rafael LIZCANO PRESTEL, *El Albaicín y los orígenes de la ciudad de Granada*. Granada: Universidad de Granada, 1988. José Manuel ROLDÁN HERVÁS, *Juan de Flores y las excavaciones del Albayzín. Arqueología y fraude en la Granada del siglo XVIII*. Madrid: Azur, 1983. José Manuel ROLDÁN HERVÁS, "Estudio preliminar", *Monumentos romanos y visigóticos de Granada*, por Manuel Gómez-Moreno y Martínez. Granada: Universidad de Granada, 1988. Francisco SALVADOR VENTURA, *Hispania meridional entre Roma y el Islam. Economía y sociedad*. Granada: Universidad de Granada, 1990. Manuel SOTOMAYOR, "Excavaciones en la huerta de la Facultad de Teología de Granada". *Noticiero Arqueológico Hispánico*, VIII-IX (1964-1965), 193-202. Manuel SOTOMAYOR, "Excavaciones en la provincia de Granada". *Noticiero Arqueológico Hispánico*, X, XI y XII (1966-1968), 275-282. Manuel SOTOMAYOR, "Siete hornos de cerámica romanos en Granada, con producción de sigillata". *XI Congreso Nacional de Arqueología. Mérida, 1968*; págs. 713-728. Manuel SOTOMAYOR, "Excavaciones arqueológicas en la Alcazaba de Granada (1754-1763)". *Miscelánea Augusto Segovia*. Granada, 1986; págs. 243-283. Manuel SOTOMAYOR; Antonio SOLA y Concepción CHOCLÁN, *Los más antiguos vestigios de la Granada ibero-romana y árabe*. Granada: Excmo. Ayuntamiento de Granada, 1984. Manuel SOTOMAYOR, *Cultura y picaresca en la Granada de la Ilustración. D. Juan de Flores y Oddouz*. Granada: Universidad de Granada-CEHGR, 1988.

## **2. Medina Elvira: los yacimientos**

Los materiales que damos a conocer corresponden a las diversas prospecciones y recorridos que hemos efectuado a lo largo del tiempo. La amplia zona susceptible de ser investigada fue dividida en varias áreas de grandes dimensiones, de las cuales se realizaron sendos mapas sobre la base de la cartografía 1:50.000. En concreto, las piezas que presentamos pertenecen a la que hemos llamado Zona 1. La documentación gráfica que acompaña a este trabajo trata de caracterizar otros tipos de materiales constructivos y de grandes dimensiones que se presentan en esta zona y que han sido objeto de estudio en otros trabajos en curso de publicación.

El conjunto de los restos que tomamos en consideración, junto con las informaciones ya publicadas, nos ayudan a reconstruir la fisonomía del centro urbano que llegó a ser cabecera de la cora de Ilbira entre los siglos VIII y XI. Tratamos de recomponer el perfil de aquella ciudad, su trazado y la disposición de sus diferentes núcleos (lugares de enterramiento, abastecimiento de aguas, comunicaciones, etc.), así como los procesos económicos presentes en su organización y sus relaciones con el entramado agrícola, ganadero y artesanal, en un amplio período de tiempo y, dentro de él, los siglos en que Medina Elvira fue la capital de un distrito del Emirato y el Califato de Córdoba.

## **3. Los materiales y su importancia histórica**

Los hallazgos de las cuatro zonas prospectadas hasta el momento nos han proporcionado una enorme cantidad de materiales, entre los que aparecen, en primer lugar, elementos tardorromanos y visigodos, lo cual nos indica una importante continuidad de poblamiento hasta la invasión musulmana. En los materiales pertenecientes al siglo VIII y en adelante se aprecia, igualmente, una gran variedad, tanto en la cerámica como en los objetos metálicos. Constatamos, particularmente, la gran influencia de la cerámica denominada "de Medina Elvira",

de época califal, sobre la que estamos muy bien informados<sup>(6)</sup>. De algunas ciudades tenemos, hasta el momento, realizados

- (6) Juan ABELLÁN PÉREZ, "El despoblado de Beca". *Estudios de Historia y Arqueología Medievales*, V-VI (1985-1986), 361-367. Juan ABELLÁN PÉREZ; Manuel ESPINAR MORENO; Jesús GÁMIZ y J. BLANCO, "Cerámica hispano-musulmana de la provincia de Cádiz. Primeras piezas halladas en el yacimiento de los Caños de Meca". *II Congreso Internacional "La Cerámica Medieval en el Mediterráneo Occidental"* (Toledo, 1981), 1986, págs. 141-147. M. ACIÉN, "Poblamiento y fortificación en el sur de al-Andalus. La formación de un país de *ḥuṣūn*", en *Actas del III Congreso de Arqueología Medieval Española*, vol. 1. Oviedo, 1989. C. ARANDA LINARES, "Estudio tipológico de los candiles musulmanes de barro del Museo de Cádiz". *Estudios de Historia y Arqueología Medievales*, III-IV (1984), 153-191. A. BAZZANA y Y. MONTMESSIN, *La céramique islamique du Musée Archeologique Provincial de Jaén (Espagne)*. Publications de la Casa de Velázquez. Série Études et Documents, I. Madrid, 1985. E. CAMPS CAZORLA, "Cerámica musulmana de Málaga". *Adquisiciones del Museo Arqueológico Nacional (1940-1945)*, 154-161. E. CAMPS CAZORLA, *La cerámica medieval española*. Madrid, 1943. M. CASAMAR y F. VALDÉS, "Origen y desarrollo de la técnica de cuerda seca en la Península Ibérica y en el norte de África". *Al-Qanṭara*, V (1984), 383-404. M. CASAMAR, "Cerámica medieval española". *Arte Español*, LXXXI (1981), 417-423. R. CASTEJÓN, "Córdoba califal". *BRAC*, VIII (1924). F. CASTILLO GALDEANO y R. MARTÍNEZ MADRID, "II campaña de excavación sistemática en el yacimiento hispano-musulmán de Baḡyāna. Pechina (Almería)". *Anuario Arqueológico de Andalucía*, III (1987), 665-671. José DE CASTRO Y OROZCO, "Examen de las antigüedades árabes de Sierra Elvira". *Obras poéticas y literarias*. Tomo II. Madrid, 1865; págs. 7-88. F. CAVILLA SÁNCHEZ-MOLERO, "La cerámica hispano-musulmana decorada de Beca (Los Caños de Meca, Cádiz)". *Actas del Congreso Internacional "El Estrecho de Gibraltar"*. Ceuta, 1987. Tomo II, 1988; págs. 183-203. M. DOMÍNGUEZ BEDMAR, *et alii*: "Madīnat al-Mariyya. Estudio preliminar de las cerámicas aparecidas en sus atarazanas". *II Congreso de Arqueología Medieval Española*. Tomo II, 1987; págs. 567-577. Joaquina EGUARAS IBÁÑEZ, "Sobre los hallazgos de Elvira". *Memorias de los Museos Arqueológicos Provinciales*, VII (1946), 99-101. M. ESTEVE GUERRERO, "Excavaciones en Asta Regia (Mesas de Asta, Jerez). Campaña de 1942-43". *Acta Arqueológica Hispánica*, III (1945). M. ESTEVE GUERRERO, *Excavaciones de Asta Regia (Mesas de Asta, Jerez). Campaña de 1949-50 y de 1955-56*. Publicaciones del Instituto de Estudios Jerezanos, nº 19, 1962. E. A. FERNÁNDEZ SOTELO, *Cerámica hispano-musulmana de la Sala Arqueológica de Ceuta. II. Técnica de cuerda seca*. Monografías de la Sala Municipal de Arqueología (Ceuta), 1978. E. A. FERNÁNDEZ SOTELO, *Cerámica hispano-musulmana de la Sala Arqueológica de Ceuta. I*. Monografías de la Sala Municipal de Arqueología (Ceuta), 1977. E. A. FERNÁNDEZ SOTELO, *Ceuta medieval. Aportación al estudio de las cerámicas (s. X-XV). I-III*. Trabajos del

algunos estudios, como sucede con Vascos, Medina Azahara, Badajoz, Calatalifa, Marmuyas, etc.<sup>(7)</sup>, que, por el momento, son núcleos urbanos importantes excavados parcialmente, mal

Museo Municipal: Ceuta, 1988. M. GÓMEZ-MORENO, "El arte árabe español hasta los almohades". *Ars Hispaniae*, Volumen III, 1951; págs. 310-323. M. JORGE DE ARAGONESES, *Museo de la muralla árabe de Murcia*. Murcia, 1966. Miguel LAFUENTE ALCÁNTARA, "Antigüedades romanas recientemente descubiertas en Sierra Elvira. Conjeturas sobre la posición de la antigua Illiberis. Examen de las opiniones de Bermúdez de Pedraza". *La Alhambra* (1842), 132-140. M. J. MORENO GARRIDO, "La cerámica de cuerda seca peninsular: origen y dispersión". *II Congreso de Arqueología Medieval Española*. Tomo III, 1987; págs. 33-42. J. NAVARRO PALAZÓN, "El despoblado islámico de Siyasa (Cieza)". *Revista de Arqueología*, LIII (1985), 30-43. J. NAVARRO PALAZÓN, *La cerámica islámica en Murcia. I. Catálogo*. Murcia, 1986. Nicolás PEÑALVER Y LÓPEZ, "Cementerio de Sierra Elvira". *La Alhambra* (1842), 145-159. R. PUERTAS TRICAS, *La cerámica islámica de cuerda seca en la Alcazaba de Málaga*. Málaga, 1989. Manuel RETUERCE y Juan ZOZAYA, "Variantes geográficas de la cerámica omeya andalusí: Los temas decorativos". *La ceramica medievale nel Mediterraneo Occidentale: Atti del III Congresso Internazionale, Siena-Faenza, 1984*. Florencia, 1986; págs. 69-128. G. ROSELLÓ-BORDOY, *Ensayo de sistematización de la cerámica árabe de Mallorca*. Palma de Mallorca, 1978. C. TORRES, *Cerámica islámica portuguesa*. Catálogo. Mértola, 1987.

- (7) R. IZQUIERDO BENITO, "Ciudad hispano-musulmana de Vascos (Navalmaralejo, Toledo). Campañas de 1979-1980". *Noticiario Arqueológico Hispánico*, XVI (1983), 289-380. R. IZQUIERDO BENITO, "Excavaciones en la ciudad hispanomusulmana de Vascos (Navalmaralejo, Toledo). Campañas 1975-1978". *Noticiario Arqueológico Hispánico*, VII (1979), 247-392. R. IZQUIERDO BENITO, "La cerámica hispano-musulmana decorada de Vascos (Navalmaralejo, Toledo)". *Homenaje al Prof. Martín Almagro Basch*, IV (1983), 107-115. R. IZQUIERDO BENITO, "Tipología de la cerámica hispanomusulmana de Vascos (Toledo)". *II Congreso Internacional "La Cerámica Medieval en el Mediterráneo Occidental" (Toledo, 1981)*, 1986, 113-125. R. IZQUIERDO BENITO, "La ciudad hispanomusulmana de Vascos. (Navalmaralejo, Toledo)". *Noticiario Arqueológico Hispánico*, XVI, págs. 291-380. M. RÍU; C. TORRES y J. VALLVÉ, "Excavaciones en los montes de Málaga: poblados mozárabes". *Actas del I Congreso de Historia de Andalucía. Andalucía Medieval, I. Córdoba*, 1978. M. RÍU y J. ABELLÁN, "La ciudad hispano-musulmana de Beca (Los Caños de Meca, Barbate, Cádiz). Campaña de 1985". *Anuario Arqueológico de Andalucía*, II (1985), 179-183. M. RÍU, "Poblados mozárabes en al-Andalus. Hipótesis para su estudio: el ejemplo de Busquístar". *CEM*, II-III (1974-1975). M. RÍU RÍU, "Aportaciones de la arqueología al estudio de los mozárabes de al-Andalus". *Tres estudios de Historia medieval andaluza*. Córdoba, 1977. M. RÍU RÍU, "Marmuyas, sede de una población mozárabe en los montes de Málaga". *Mainake*, II-III (1980-81). Samuel DE LOS SANTOS GENER, "Cerámica pintada



conocidos, e, incluso, algunos despoblados todavía hoy permanecen enterrados y sin que tengamos siquiera indicios de su posible ubicación, a no ser por los datos que aportan los textos. Este es el caso, por ejemplo, de Medina Zahira.

Entre los materiales cerámicos nos encontramos diferentes ejemplares de ollas, tinajas, cántaros, candiles, ladrillos, etc., con gran número de asas. Por su parte, los objetos de metal más cuantiosos son los botones, aunque aparecen también otros elementos ornamentales, como hebillas, placas decoradas, anillos, anillas, tapaderas de diferentes vasijas, clavos, cuentas, agujas, puntas de flecha, etc.; predomina, como metal más empleado, el latón, aunque encontramos algunos ejempla-

---

musulmana". *Memorias de los Museos Arqueológicos Provinciales*, VIII (1947), 96-106. L. TORRES BALBÁS, "Excavaciones en Madīnat al-Zahrā' (1926-1936 y 1943)". *Al-Andalus*, XI (1946), 439-442. F. VALDÉS FERNÁNDEZ, "La Alcazaba de Badajoz. Hallazgos islámicos (1977-1982) y testar de la Puerta del Pilar". *Excavaciones Arqueológicas en España*, 144, 1986. F. VALDÉS FERNÁNDEZ, "La cerámica con vedrío amarillo de Madīnat al-Zahrā'". *Cuadernos de la Alhambra*, XXIV (1988), 15-23. F. VALDÉS FERNÁNDEZ, "Los candiles islámicos del museo de Badajoz". *Estudios de Arqueología Extremeña (Homenaje a D. Jesús Cánovas)*, 1985; págs. 175-184. F. VALDÉS FERNÁNDEZ, "Vasija zoomórfica hispano-musulmana del Museo Arqueológico de Badajoz". *Revista de Estudios Extremeños*, XXXVI (1980), 377-383. F. VALDÉS FERNÁNDEZ, *La alcazaba de Badajoz*. Madrid, 1985. F. VALDÉS FERNÁNDEZ, "La cerámica del tipo verde y manganeso: aparición, difusión y primeras influencias". *Actas del I Congreso de Arqueología Medieval Española*. vol. 10. Huesca, 1986; págs. 269-281. F. VALDÉS FERNÁNDEZ, "Kalifale Lampen". *Madrider Mitteilungen*, XXV (1984), 208-221. R. VELÁZQUEZ BOSCO, "Excavaciones en Medina Azahara". *Memorias de la Junta Superior de Excavaciones y Antigüedades*, 54, 1923. J. ZOZAYA, "Aperçu général sur la céramique espagnole". *II Congreso Internacional "La Cerámica Medieval en el Mediterráneo Occidental"*, 1980, págs. 265-296. J. ZOZAYA, "Cerámica andalusí". *Cerámica esmaltada española*, 1981; págs. 37-50. J. ZOZAYA, "Essai de chronologie pour certains types de céramique califale andalouse". *II Congreso Internacional "La Cerámica Medieval en el Mediterráneo Occidental"*, 1980, págs. 311-315. J. ZOZAYA, "Excavaciones en la fortaleza de Qal'at 'Abd al-Salām (Alcalá de Henares, Madrid)". *Noticario Arqueológico Hispánico*, XVII (1983), 411-529. J. ZOZAYA, "Notas sobre las comunicaciones en el al-Andalus omeya". *Actas del II Congreso de Arqueología Medieval Española*. Madrid, 1987, I, págs. 219-228.

res de plata y cobre. Otro grupo de objetos metálicos son de hierro, entre ellos varias piezas de utillaje artesano y agrícola.

#### **4. Descripción de los materiales**

En este apartado exponemos los materiales cerámicos y metálicos más interesantes, después de haber realizado una selección entre la gran cantidad de piezas de que disponemos. La mayoría de estas piezas fueron recogidas en superficie.

##### **a. Materiales cerámicos**

1.- Fragmento de arcilla naranja oscura de 6 x 6 cms. Conserva el arranque de una especie de tetón. El grosor de las paredes de la pieza es de 1 cm y se aprecian fácilmente los granos de desengrasante. Mantiene restos de engobe en la cara exterior con señales de su aplicación.

2.- Fragmento de la unión cuello-panza de una vasija de forma cerrada, posiblemente una jarra. Pasta naranja claro. Mantiene los restos del torno tanto dentro como fuera. Mide 9 cms alto. Su grosor es de 0'5 cms. En su parte externa se conservan adheridos restos del terreno endurecidos.

3.- Fragmento de la parte superior de la panza de una vasija, con una serie de resaltes en la cara exterior, que, junto con unas estrías en el interior, son restos del trabajo en el torno. Pasta amarillenta quemada completamente, poco homogénea. Mide 3'5 x 4 cms.

4.- Fragmento de arcilla con un saliente triangular incompleto con función de asa, posiblemente de una tinaja o gran vasija, de 13 cms de largo y 1 cm de grosor. La pasta es roja, poco homogénea, y en su interior mantiene restos de desengrasante. Ejemplar de ejecución bastante sencilla.

5.- Fragmento de arcilla, que presenta un adorno en la cara exterior consistente en una banda saliente con una especie de

sogueado. Mide 7 x 6'5 cms. Pasta roja y granos de desengrasante. Por su grosor de 1'2 cms, posiblemente se trate de una vasija de grandes dimensiones.

6.- Fragmento de arcilla con un adorno en su cara exterior, consistente en una banda saliente con una serie de entrantes circulares. Mide 6'5 cms de largo.

7.- Fragmento de arcilla de la base y la parte inferior de la panza de una vasija, de 3 cms de altura máxima y 2'5 cms de la base. Pasta anaranjada homogénea, que presenta huellas del torno en la parte interna y en la base. En la cara exterior de la panza mantiene restos de engobe oscurecido con trazos negros, posiblemente un cántaro. Diámetro aproximado desconocido. (Véase Lámina I, nº 1)

8.- Fragmento de arcilla de la base de una vasija, de 4 cms de altura máxima. Pasta naranja, muy fina y homogénea, con restos de engobe en toda la superficie. Diámetro aproximado desconocido.

9.- Fragmento de arcilla de la base de una vasija, de 3 cms de altura máxima. Pasta oscura, algo grosera. Oscurecida por la acción del fuego exterior e interiormente. Diámetro aproximado desconocido.

10.- Dos fragmentos de arcilla de la base y la panza de una vasija, posiblemente de la cazoleta de un candil. Mide 5 cms de altura máxima y 0'4 cms de grosor. Pasta naranja claro, homogénea. En el interior mantiene trazos del torno, mientras que en el exterior quedan vestigios de engobe. (Véase Lámina I, nº 2)

11.- Fragmento de arcilla de la base de una vasija, que solamente conserva el arranque de las paredes. Mide 1'7 cms de altura máxima. Pasta marrón oscura, algo grosera. Está ennegrecida interior y exteriormente. Pequeño reborde en el exterior de la base.

12.- Fragmento de arcilla de la base de una vasija, de 2 cms de altura máxima. Pasta rojiza, bastante homogénea, con restos de engobe en el exterior, y en el interior, además, trazos del torno. La pasta, con restos de desengrasante, aparece muy quemada. Pequeño reborde en la base.

13.- Fragmento de arcilla de la base y la panza de una vasija, posiblemente un cántaro. Mide 6 cms de altura máxima y quedan 2 cms de la base. Tiene engobe en las caras interior y exterior y se conservan huellas del torno. El grosor máximo de las paredes es de 0'6 cms. Pasta naranja clara, muy homogénea. Diámetro exterior desconocido.

14.- Fragmento de arcilla de la base y parte de la panza de una vasija. Mide 3 cms de altura máxima. Pasta naranja clara, muy homogénea, con engobe en ambas caras y trazos del torno en el interior. El grosor máximo de las paredes es de 0'6 cms. Reborde impreciso en la base, en la que presenta pequeñas incisiones y restos de arcilla adheridos durante la cocción.

15.- Fragmento de arcilla de la base y la panza de una vasija. Mide 2'5 cms de altura máxima y 3'2 cms de la base. Pasta naranja algo heterogénea, con engobe en ambas caras. El grosor de las paredes es de 1 cms. Conserva restos de desengrasante. Terminación recta de la base.

16.- Fragmento de arcilla de la base y la panza de una vasija. Mide 2 cms de altura máxima y 3 cms de la base. Pasta naranja clara, bastante homogénea, con trazos de engobe y del torno. Presenta restos de desengrasante. Tiene un grosor de 0'5 cms.

17.- Fragmento de arcilla de la boca de una vasija de gran tamaño, posiblemente una tinaja. Presenta un grueso reborde interior y un saliente exterior en ángulo recto hacia abajo. Mide 10'5 cms de longitud máxima. Pasta naranja algo heterogénea, con restos de desengrasante, como granos de mica, algunos quemados. Conserva vestigios de engobe.

18.- Fragmento de arcilla de la base de una vasija, con algunos restos del arranque de las paredes. Mide 1'5 cms de altura máxima y 4 cms de la base. Pasta roja oscura, bastante homogénea y completamente oscurecida. Presenta trazos del torno en ambas caras y engobe en el interior. Reborde exterior irregular.

19.- Fragmento de arcilla de la base de una vasija, casi sin restos de las paredes. Mide 1 cm de altura máxima y 2'3 cms de la base. Pasta naranja oscura, oscurecida interior y exteriormente. Reborde exterior irregular.

20.- Fragmento de arcilla del cuello de una vasija de grandes dimensiones, posiblemente una tinaja. Mide 7,5 cms de altura máxima. El grosor máximo de las paredes es de 1,7 cms. La pasta es roja, con engobe en toda la superficie. Conserva los granos de desengrasante. Tiene un reborde en el exterior en ángulo recto, que sobresale 4 cms.

21.- Fragmento de arcilla del cuello y la parte superior de la panza de una vasija. El labio presenta una inflexión interna. Apenas tiene cuello y mantiene restos de la unión panza-cuello. Huellas de acanaladuras longitudinales en el exterior. Pasta roja, que muestra restos de quemaduras en la cara exterior. En el interior hay vestigios del torno y engobe en toda su superficie. El fragmento mide 7 cms de longitud. La pieza corresponde a una olla, y por su uso en el fuego la parte externa está ennegrecida. (Véase Lámina I, nº 3)

22.- Fragmento de arcilla del cuello y la parte superior de la panza de una vasija, posiblemente una olla. Labio adelgazado con una inflexión interna. Cuello ensanchado. Unión panza-cuello. Restos de acanaladuras y estrias longitudinales en la superficie exterior. La pasta es roja, algo heterogénea. Toda la superficie tiene trazos de engobe y las paredes son bastante delgadas (0'3 cms de grosor). El fragmento mide 6 cms de longitud.

23.- Fragmento de arcilla del cuello y la panza de una vasija, posiblemente una olla. Labio ensanchado exteriormente. Cuello

recto, con un resalte longitudinal, se supone que a todo alrededor. Unión panza-cuello. Conserva restos de un resalte en la panza. Pasta roja, ennegrecida completamente, algo heterogénea. El fragmento mide 7 cms.

24.- Fragmento de arcilla del cuello y la panza de una vasija, posiblemente una olla. Labio ensanchado interior y exteriormente. Cuello inexistente. Unión panza-cuello. Resalte longitudinal en la panza. Pasta roja clara, con engobe en toda la superficie. El fragmento mide 6'5 cms de longitud.

25.- Fragmento de arcilla del cuello y la panza de una vasija, posiblemente una olla. Labio ensanchado con una inflexión interior. Unión panza-cuello. Pasta roja algo heterogénea. El fragmento mide 5 cms de longitud.

26.- Fragmento de arcilla del cuello y la parte superior de la panza de una vasija, posiblemente una olla. Labio ensanchado con una inflexión interior. Cuello muy corto. Unión panza-cuello. La pieza está quemada por entero. Pasta bastante homogénea, con restos de engobe. El fragmento mide 4'5 cms de longitud.

27.- Fragmento de arcilla del cuello de una vasija, posiblemente una olla. Cuello recto. Labio recto. Pasta naranja claro, muy homogénea, con restos del torno. Paredes muy finas, con trazos de engobe en la superficie exterior. El fragmento mide 5'5 cms de longitud.

28.- Fragmento de arcilla del cuello de una vasija. Parece ser el resto de un pico vertedor por la ondulación de las paredes, posiblemente de una jarra. Labio recto con un ensanchamiento interior. Resaltes longitudinales en la parte exterior y en el interior. Pasta naranja, bastante homogénea, con vestigios de engobe en las dos caras. El fragmento de 4'5 cms de longitud.

29.- Fragmento de arcilla de la parte superior del cuello de una vasija. Presenta resaltes longitudinales en la parte exterior.

Pasta anaranjada muy homogénea, con engobe en las dos caras y manchas de engobe más oscuro en el labio y alrededores. El fragmento mide 4 x 4'5 cms.

30.- Dos fragmento de arcilla del gollete de un candil de cazoleta. Labio con resalte interior. Ensanchamiento inferior. Pasta amarillenta, homogénea, ennegrecida por el fuego en la parte más cercana al labio. El engobe está muy deteriorado y apenas se conserva. Los fragmentos miden 3 y 3'2 cms de longitud.

31.- Fragmento de arcilla del cuello y el labio de una vasija. Labio con una inflexión interior. Pasta roja, homogénea, con engobe en toda la superficie. El fragmento mide 3'2 cms de longitud.

32.- Fragmento de arcilla de la unión panza-cuello de una vasija. Restos de estrías y acanaladuras en la parte exterior. Pasta rojiza, algo heterogénea. El fragmento mide 6 x 5'5 cms.

33.- Fragmento de arcilla del cuello, el labio y el arranque de un asa. Asa vertical de sección oval. Labio sin resalte. Pasta naranja muy homogénea. Restos de engobe rojo en el exterior. Asa de 2'4 cms de anchura. El fragmento mide 4 cms de longitud.

34.- Fragmento de arcilla del cuello, el labio y el arranque de un asa. Asa vertical de sección oval, de 3 cms de anchura. Se aprecia claramente la unión del asa con la panza en la parte interior. Labio con un ensanchamiento interior. Pasta naranja muy homogénea. El fragmento mide 5'5 cms de longitud.

35.- Fragmento de arcilla del cuello, el labio y el arranque de un asa. Asa vertical de sección oval, de 2'4 cms de ancho. Labio recto. Pieza quemada por completo. El fragmento mide 4'5 cms de longitud.

36.- Fragmento de arcilla del cuello, el labio y el arranque de un asa. Asa vertical de sección oval, de 3 cms de ancho. Labio

recto. Pasta rojiza, ennegrecida totalmente. Conserva restos del torno en el interior. El fragmento mide 5 cms.

37.- Fragmento de arcilla de la parte inferior de un asa vertical. Tiene 2'5 cms de anchura. Conserva restos de la pared de la vasija adheridos a la unión. Pasta rojiza, quemada, heterogénea. Mide 4'6 cms de longitud.

38.- Fragmento de arcilla de asa de 3 cms de anchura y 4 cms de longitud. Pasta naranja muy ennegrecida, algo heterogénea.

39.- Fragmento de arcilla del cuello y la parte superior de la panza de una vasija, posiblemente una olla. Labio con una inflexión interior. Parte de la unión panza-cuello. Pieza quemada completamente. El fragmento mide 4'7 cms de longitud.

40.- Fragmento de arcilla cocida, posiblemente parte de una baldosa. Tiene tres de sus caras completamente lisas y las restantes están muy pulidas. Mide 5'5 cms de longitud y 2'6 cms de grosor. La pasta es muy homogénea y de color rojo claro. No conserva decoración.

41.- Fragmento de arcilla cocida del borde de una vasija, posiblemente un plato o una fuente. Mide 2'5 cms de altura y 5 cms de longitud. Las paredes son muy finas, de un grosor máximo de 0'4 cms. La pasta es de color naranja, muy homogénea y conserva restos de engobe en toda su superficie. No presenta decoración

42.- Fragmento de arcilla cocida. Mide 3'2 cms de longitud y 0'65 cms de grosor máximo. La pasta es de color naranja, muy homogénea, con trazos de engobe. No conserva decoración.

43.- Fragmento de arcilla cocida. Mide 5'5 cms de longitud 0'7 de grosor máximo. La pasta es de color naranja, muy homogénea. Conserva restos de engobe en la cara exterior. No presenta decoración.



44.- Fragmento de arcilla de la boca de una vasija. Tiene un labio exterior con inflexión en ángulo recto. Mide 6'3 cms de longitud. La pasta es de color naranja y se aprecian los granos de desengrasante. La superficie exterior presenta huellas de haber estado expuesta al fuego. No conserva decoración.

45.- Dos fragmentos de arcilla de la boca de una vasija. El labio presenta una inflexión hacia el exterior en ángulo recto. Miden en total 8 cms de longitud. La pasta es rojiza. Las paredes miden 0'9 cms de grosor máximo. No muestran restos de decoración.

46.- Fragmento de arcilla cocida. Mide 3 x 4 cms. La pasta es de color naranja oscuro. No conserva trazas de decoración.

47.- Varios fragmentos de cerámica sigillata que corresponden a un cuenco o plato de labio alto. La pieza mide unos 3'5 cms de altura. La pasta es de color naranja, de gran calidad, y conserva restos de engobe en toda su superficie. La cara exterior está más deteriorada. Las paredes miden 0'3 cms de grosor. No presenta ninguna decoración. (Véase Lámina I, nº 6)

48.- Fragmento de arcilla cocida, que mide 10 cms de longitud. Presenta toda la superficie interior con vedrío melado oscuro, por lo que debe tratarse de una vasija de forma abierta, posiblemente un ataífor. La superficie exterior está oscurecida por la acción del fuego. La pasta es de color rojo y las paredes miden 0'4 cms de grosor. Conserva huellas del torno en el interior y en el exterior.

49.- Fragmento de arcilla cocida, al parecer del pie de una vasija de forma abierta. Mide 5'5 x 4'5 cms. Presenta restos de vedrío verde oscuro en la superficie interior. En su cara exterior tiene una acanaladura y conserva muestras de haber estado sometida a la acción del fuego. La pasta es de color rojo y las paredes miden 1 cm de grosor máximo.

50.- Fragmento de arcilla cocida. Mide 2 x 2 cms. Su cara interior está cubierta de vedrío melado y presenta un resalte. La

parte exterior conserva restos de la acción del fuego. La pasta es de color rojo y las paredes miden 0'5 cms.

51.- Fragmento de arcilla correspondiente al pie de una vasija abierta, posiblemente un cuenco. El fragmento mide 8'5 cms de longitud y 2'7 cms de altura máxima. El fondo de la vasija es convexo y el pie es anular, de 6'5 cms de diámetro máximo. Conserva en su interior restos de vedrío verde, muy deteriorado. La pasta es de color amarillo. (Véase Lámina I, n<sup>o</sup> 5)

52.- Fragmento de arcilla cocida correspondiente al pie anular de una vasija, posiblemente un atafor. Mide 2 cms de altura. Conserva los restos del arranque de las paredes, de las que no ha quedado nada. Presenta vestigios de vedrío verde por toda su superficie. La pasta es de color naranja oscuro.

53.- Fragmento de arcilla de la boca de una vasija. El labio tiene perfil triangular hacia el exterior. Mide 3'2 x 1'4 cms. Conserva restos de vedrío verde en toda su superficie. La pasta es de color naranja y las paredes miden 0'6 cms de grosor.

54.- Fragmento de arcilla del pie de una vasija de forma abierta. Mide 4 cms de longitud. La base es plana. Conserva restos de vedrío verde en toda su superficie, excepto en el pie. La pasta es de color anaranjado.

55.- Fragmento de arcilla cocida, posiblemente parte del cuello de una botella. Mide 2'5 x 5 cms. La pieza tiene la superficie exterior cubierta de vedrío verde y la interior de vedrío blanco con algunos trazos negros. Conserva en sus dos caras una serie de acanaladuras longitudinales paralelas. La pasta es de color naranja y las paredes miden entre 0'5 y 0'6 cms de grosor.

56.- Fragmento de arcilla del pie de una vasija de forma abierta, posiblemente un atafor. La base tiene forma plana, con un pequeño resalte y una acanaladura. La superficie de la cara interior está decorada con varios motivos en vedrío

melado, verde y negro sobre fondo blanco. La pasta es de color naranja. (Véase Lámina I, nº 4)

57.- Fragmento de arcilla de una vasija de gran tamaño, como un lebrillo o similar. Mide 10 cms de longitud. Se conserva una pequeña parte del labio. La cara interior está cubierta de vedrío blanco con motivos decorativos en verde. El vedrío blanco está ennegrecido. La pasta es de color naranja y las paredes miden 1'4 cms de grosor máximo.

58.- Fragmento de arcilla del labio de una vasija de gran tamaño, posiblemente de un lebrillo o similar. Mide 7 x 3'5 cms. El labio tiene un engrosamiento exterior. La superficie exterior está parcialmente cubierta de vedrío blanco con manchas de vedrío verde. La pasta es de color rojizo y las paredes miden 1 cm.

59.- Fragmento de arcilla correspondiente a una pequeña vasija de fondo y paredes rectas, posiblemente un pequeño plato. Mide 2'2 cms de altura. La superficie interior está cubierta de vedrío blanco con motivos decorativos en azul. La cara exterior tiene un resalte longitudinal en la mitad de su altura y otro en la base, así como algunos restos de vedrío blanco. La pasta es de color naranja.

60.- Fragmento de arcilla, que mide 3 x 2'5 cms. Las caras exterior e interior están cubiertas de vedrío blanco; conserva unos motivos decorativos en azul en la cara interior. La pasta es de color naranja y las paredes miden 0'6 cms de grosor máximo.

61.- Fragmento de arcilla correspondiente a la boca de una vasija de forma abierta, un plato. Presenta un engrosamiento en el labio. Conserva vedrío blanco en toda su superficie con motivos en azul en la parte interior. La pasta es de color amarillo claro y las paredes miden 0'4 cms de grosor.

62.- Fragmento de arcilla, posiblemente de una fuente. Mide 7'5 x 6 cms. La pieza es completamente plana y su borde pre-

senta una inflexión hacia el interior. Toda su superficie está cubierta de vedrío blanco. En el exterior aparecen unos motivos en marrón con aspecto de hojas o similares. En el interior quedan restos de torno. La pasta es naranja clara y la paredes miden 1'2 cms de grosor máximo.

## **b. Metales**

63.- Parte de una hebilla visigoda de latón. Se conserva aproximadamente la mitad. Consiste en una pieza plana que tiene en el extremo dos salientes con sendas perforaciones y sendos clavos incrustados. En la parte posterior quedan dos salientes con agujeros. La decoración de la pieza, incisa, consiste en una mezcla de motivos rectos y curvos, enmarcados por una cenefa, cuyo tema central está basado en figuras vegetales; aparecen también cuatro salientes, dos en la parte superior y dos en la inferior de la hebilla. Mide 3'8 cms de longitud máxima por 3'3 de anchura máxima. La plancha tiene un grosor máximo de 0'25 cms. (Véase Lámina II, n<sup>o</sup> 2)

64.- Placa de latón de 3'7 x 2'7 cms. Es una placa rectangular con una serie de entrantes y salientes en los lados mayores: los salientes están alternados entre unos de mayor tamaño y otros más pequeños. En cada uno de los salientes menores aparece un agujero. En uno de ellos se conserva un remache para fijar la pieza. Quedan restos en una de las caras de decoración, incisa muy levemente, consistente en dos líneas que delimitan una banda en la que aparecen una serie de motivos encadenados, con unos puntos en su interior. Hay un agujero un poco mayor que los demás en la parte central de este adorno. Posiblemente se trata de una placa de cinturón.

65.- Pequeña pieza de latón consistente en un motivo central circular con cuatro pequeños círculos en las esquinas. Tiene además un saliente con una protuberancia circular que conserva restos de haber tenido un agujero, para sujetar la pieza. Sólo presenta decoración en su cara superior, consistente en un motivo circular en relieve rodeado de pequeños

puntos dispuestos concéntricamente. Mide 2'6 cms de longitud máxima. Puede tratarse de la tapadera de un pequeño objeto metálico. (Véase Lámina II, nº 3)

66.- Botón de latón de 2'2 cms de diámetro. Decoración incisa radial con un círculo central y otro cerca del borde. En la parte posterior quedan restos del apéndice.

67.- Botón de latón de 2'4 cms de diámetro. Decoración incisa radial con un círculo central y otro cerca del borde. En la parte posterior conserva el apéndice completo.

68.- Pieza de latón consistente en una cabeza redonda de 1'3 cms de diámetro y un apéndice triangular de 2 cms de longitud, doblado en ángulo recto. No conserva decoración.

69.- Especie de botón de latón, de 2 cms de diámetro. Tiene una decoración consistente en una estrella de David con seis pequeños círculos entre las puntas de la estrella. No tiene restos de apéndice en el reverso.

70.- Botón de latón en muy mal estado, de 1'7 cms de diámetro máximo. Su decoración consiste en un motivo central de seis pequeños trazos radiales, en cuyos espacios intermedios aparecen seis figuras romboidales que llegan hasta el borde de la superficie; aparecen unos pequeños motivos en el borde, como virgulillas dispuestas por parejas. En el reverso conserva el apéndice.

71.- Placa circular de latón, de 2'4 cms de diámetro, con un agujero ligeramente excéntrico. Presenta una leyenda encerrada entre dos círculos concéntricos: ETERVIT METZGER, y un motivo cruciforme. La chapa es muy delgada y las letras se han realizado mediante un cuño, que en el reverso sobresale ligeramente.

72.- Anilla metálica, posiblemente parte de una pequeña llave. Mide 2'3 cms de diámetro máximo y 0'5 cms de grosor máximo. (Véase Lámina II, nº 11)

73.- Botón de latón, de 1'3 cms de diámetro máximo. Consiste en 12 pequeñas bolitas unidas en forma de corona, con un círculo concéntrico cubierto de pequeños puntos y otra bolita en el centro. En el reverso presenta restos del apéndice.

74.- Placa de latón, consistente en un cuerpo central circular de 1'6 cms de diámetro con dos apéndices circulares, como argollas, y unos salientes que se conservan incompletos. La pieza mide 3 cms de longitud máxima. La decoración central de la pieza consiste en un trazo en espiral. (Véase Lámina II, nº 4)

75.- Hebilla de latón, de forma elíptica. Mide 2'9 por 2'2 cms. Está formada por una chapa delgada que ha sido conformada mediante un molde machihembrado, a la que se ha añadido una tirita del mismo metal en la parte posterior. Tiene una decoración consistente en dos orlas, interior y exterior, que enmarcan unos motivos cónicos, ligeramente salientes, situados en los ejes mayor y menor de la pieza; entre cada motivo cónico se disponen una serie de líneas rectas, más o menos radiales. La chapa está un poco alabeada y se ha perdido parte de la orla exterior.

76.- Placa de latón incompleta con abundantes restos de óxido. Mide 4'2 por 4'3 cms. Consiste en una placa conformada con una argolla en un extremo. Tiene dos remaches y restos de decoración formada por pequeños círculos incisos en la cara exterior.

77.- Placa de cobre o latón muy deteriorada, fragmento de una pieza desconocida. Mide 5'7 cm de longitud. Tiene una parte rectangular con un saliente y dos salientes en forma curva, de los que se conserva uno.

78.- Pieza de latón, incompleta, quizás la tapadera de algún objeto mayor. Está compuesta por una especie de mango recto que da paso a una parte circular que tiene en el centro un tetón saliente. La pieza tiene una hechura algo basta y presenta una cara completamente plana. Mide 4'2 cms de longitud.

79.- Especie de botón de latón de unos 2'8 cms de diámetro. Es una chapa fina en dos mitades unidas con un saliente incompleto en la parte interior. En el interior se aprecian restos que indican las dos partes de que se compone. En el exterior presenta una sencilla decoración con dos círculos concéntricos pequeños y una orla, que se conserva incompleta.

80.- Pieza de latón de 5 cms de longitud, compuesta por una parte plana, incompleta, como una T, y una parte maciza con una sencilla decoración compuesta de tres acanaladuras. (Véase Lámina III, nº 5)

81.- Clavo decorativo. Mide unos 2'2 cms de longitud y 1 cm de diámetro. La cabeza tiene forma agallonada, con un pequeño saliente central en el que convergen las acanaladuras que van desde el borde de la cabeza hasta el centro. El vástago está doblado en su extremo en un ángulo de 90°, acabado en punta.

82.- Objeto de pasta de vidrio, de 1'2 cms de diámetro. Tiene forma hemilenticular y es de color negro, con una incrustación en color blanco, que ocupa, aproximadamente, la mitad de la superficie exterior. En el reverso se aprecian unas estrias, restos del proceso de fabricación, y en el centro conserva indicios de un apéndice.

83.- Pieza de cobre o latón de función desconocida. Mide unos 4 cms de longitud. Está formado por una cinta de metal enrollada sobre sí misma. El fragmento es simétrico, aunque le falta un extremo.

84.- Pieza desmañada de latón. Mide 4'8 cms de longitud. Consiste en un cuerpo central abultado con una cara plana; en un extremo tiene una parte plana incompleta y en el otro una especie de gancho, de función desconocida.

85.- Plaquita de latón de 3'9 por 1'25 cms. Tiene las esquinas achaflanadas y un rebaje a todo alrededor. Es muy plana y bien acabada y presenta en la superficie muestras de haber estado sometida al fuego.

86.- Placa decorativa de latón, rectangular. Mide 6 por 3'2 cms. La placa presenta una decoración dispuesta en dos zonas casi cuadradas, puesto que cada una abarca la mitad del rectángulo. En la pieza no se distingue cuál es la parte superior y cuál la inferior. Una de las zonas aparece casi totalmente ocupada por una decoración rehundida en forma de ajedrezado, que combina pequeños cuadrados hundidos y salientes; en la otra aparecen cuatro trazos verticales rehundidos con dos triángulos en la parte inferior y uno en la superior, más otro trazo recto horizontal sobre ellos. Entre los trazos rehundidos sobresalen tres unidos por arriba, que parecen formar una letra M, si esta parte decorada se dispone a la derecha de la pieza; si se dispone a la izquierda, muestra la apariencia de una grafía árabe. En cada una de las esquinas hay sendos agujeros, probablemente para que la pieza fuera fijada. Entre estos agujeros y en el centro de la pieza aparecen cinco remaches que sobresalen por la parte posterior. La pieza está recubierta de una capa de ceniza. (Véase Lámina II, n° 1)

87.- Fragmento de una aguja de latón. Mide 6'4 cms de longitud. Su factura es tosca y conserva el ojo. Ha perdido la parte de la punta y tiene una sección de 0'3 cms. (Véase Lámina II, n° 9)

88.- Pieza circular de latón, de 2 cms de diámetro y 0'5 cms de anchura. Presenta toda su superficie recubierta de ceniza. Puede tratarse de un pequeño anillo, o similar.

89.- Fragmento de una punta de flecha de latón de 3'3 cms de longitud. Tiene dos aletas en la punta y un saliente a continuación de una de ellas. La parte inferior está hueca, para ser sujetada, y tiene un agujero. Ha perdido parte de su base. No presenta decoración alguna. (Véase Lámina III, n° 3)

90.- Anillo de latón, de unos 1'7 cms de diámetro. Consta de una fina tira de latón con un sencillo adorno consistente en una placa elipsoidal con decoración mediante puntos en relieve enmarcados en líneas que confluyen en los dos ángulos.



91.- Pieza de latón. Mide 5'9 cms de longitud. Consta de una lámina en forma de lis notablemente apuntada, con un apéndice en la parte inferior y un agujero. No conserva decoración.

92.- Anillo de latón consistente en una lámina doblada en forma de pentágono. Los dos lados centrales del pentágono, más anchos que los otros, presentan un agujero entre ambos y están decorados con sendas estrellas formadas por líneas, en ocasiones irregulares, que hacen que las hojas romboidales no sean del mismo tamaño. Otros dos lados presentan una decoración formada por una banda transversal con puntos y enmarcada en dos triángulos de líneas rectas. El último lado, donde se haría la unión de la lámina, se halla parcialmente incompleto y está roto. La pieza tiene un desarrollo de unos 6'5 cms, una anchura máxima de 1'6 cms y mínima de 0'8 cms. (Véase Lámina II, nº 7)

93.- Dos fragmentos de un anillo de plata, de 4'6 cms de desarrollo y 1'3 cms de anchura máxima. Tiene la forma de un polígono de varios lados. En tres de sus caras se ve una sencilla decoración de puntos y líneas rectas que parecen formar letras, quizás una E, una W, una M o una N, y una pequeña cruz. En el centro aparece un motivo en aspa. (Véase Lámina II, nº 6)

94.- Tres fragmentos de un anillo de latón, con un desarrollo de unos 5'3 cms de longitud y 0'6 cms de anchura. Presenta una sencilla decoración consistente en dos orlas que enmarcan unos motivos curvilíneos que asemejan palmas y que se repiten en la superficie. (Véase Lámina II, nº 8)

95.- Bola o cuenta de latón, de 1'1 cms de altura. Tiene un agujero en el centro que la atraviesa de parte a parte. La decoración consiste en tres líneas en el diámetro. Por la decoración puede ser una cuenta de collar u otro objeto de adorno. (Véase Lámina II, nº 10)

96.- Pieza de latón de 7 cms de longitud. Está dividido en tres partes. La primera está formada por un semicírculo del que arranca una parte curva, estrechándose y adelgazando. La segunda está formada por un motivo redondeado separado por una incisión. La tercera parte, más alargada, está formada por un semicírculo sobre el que se dispone un saliente alargado, que acaba en punta curvada, en cuyo lado interior sobresale un pequeño enganche o remache. No tiene decoración y la superficie está cubierta de ceniza.

97.- Pieza de latón de forma hexagonal, que corresponde a la tapadera de algún candil o vasija con cuello hexagonal. Por la decoración y factura de la pieza, posiblemente corresponda a un vaso litúrgico. En uno de los vértices tiene una pieza a modo de bisagra, cuya parte superior está adornada por pequeños círculos. En la parte exterior presenta seis caras sin decorar, que enmarcan un hexágono, cuyo centro está ocupado por un círculo, que mantiene restos de esmalte amarillo y una orla alrededor en rojo y azul alternado, que puede ser lapislázuli. El esmalte de ambas figuras está casi completamente perdido. (Véase Lámina II, nº 5)

98.- Fragmento de latón, muy deteriorado. Mide 1'2 cms de diámetro y 0'6 cms de grosor. Tiene un agujero en el centro, que atraviesa la pieza de parte a parte. Puede tratarse de una cuenta de collar o similar.

99.- Pieza de latón, muy deteriorada y en mal estado, que asemeja un animal tumbado. Puede tratarse de un perro, si se observa desde un lado, o de un animal de carga si se observa desde el otro (un asno o un caballo). Las patas delanteras se observan más detalladamente, aunque forman un solo bloque. Mide desde las patas delanteras hasta la culata 3 cms de longitud, y desde el suelo hasta la cabeza 2'5 cms.

100.- Botón de latón. El anverso tiene 2'5 cms de diámetro y está en mal estado de conservación; no presenta decoración alguna. En el reverso se conserva un apéndice plano de 1 cm de longitud con un agujero de 0'4 cms de diámetro.

101.- Fragmento de una placa de cobre, en mal estado de conservación. Consta de una lámina más ancha y de un apéndice estrecho y doblado dos veces en ángulo recto. La lámina tiene 2'5 cms de longitud y 0'8 cms de anchura.

102.- Pequeña bola de latón, deteriorada. No es perfectamente esférica, sino que está algo achatada. En los polos achatados presenta restos, bien de haber estado sujeta a algo, bien de haber sido cortada de una pieza mayor al ser elaborada. Mide 1'5 cms de diámetro máximo.

103.- Pequeña bola de latón, deteriorada. No es perfectamente esférica, sino que está algo achatada. En los polos achatados presenta restos, bien de haber estado sujeta a algo, bien de haber sido cortada de una pieza mayor al ser elaborada. Mide 1'6 cms de diámetro máximo.

104.- Botón de latón, de forma hemilenticular. El anverso está muy deteriorado y no conserva decoración. En el reverso tiene restos del apéndice. Mide 1'6 cms de diámetro.

105.- Cuña de hierro de 14 cms de longitud. La cabeza es aproximadamente cuadrada, así como el vástago. La punta es plana. Su estado de conservación es bueno. La cabeza mide 3 x 3'5 cms.

106.- Fragmento de hierro, al parecer de un apero de labranza, reja de arado o similar. Consiste en una pieza plana y ligeramente curvada, que mide 17 cms de longitud. Su superficie se halla bastante oxidada. Su grosor máximo aproximado es de 1'4 cms. Mide 3'5 cms de altura máxima. Es una pieza realizada en una forja al doblar una pieza plana de hierro. (Véase Lámina III, nº 2)

107.- Martillo de hierro, que mide 10 cms de longitud. Se compone de una cabeza redonda, que mide 2 cms de diámetro, y un extremo plano. Tiene un agujero alargado en el centro para insertar el mango. Puede tratarse de un martillo de calderero. (Véase Lámina III, nº 1)

108.- Placa de hierro, que mide 3'7 x 2'7 cms. Tiene un grosor máximo de 0'3 cms. Presenta un agujero, perfectamente redondo de 0'8 cms de diámetro, desplazado hacia un lado.

109.- Parte de un gancho de hierro. Mide 0'75 cms de diámetro.

110.- Lámina de hierro, posiblemente de un cuchillo o similar. Mide 17'5 cms de longitud y 2'8 cms de anchura máxima. La superficie está muy deteriorada. La anchura de la hoja disminuye hacia un extremo y en el opuesto la hoja está partida y abierta, quizás para introducirse en el mango. La hoja mide 0'3 cms de grosor máximo.

111.- Fragmento incompleto de una lámina de hierro de 10 cms de longitud y 4 cms de altura máxima. Esta pieza se realizó doblando una lámina y uniendo las dos mitades, como puede apreciarse en uno de los bordes. En el interior conserva una lámina de un material menos consistente. En ambos lados presenta unos agujeros rellenos de plomo para fijar la lámina interior.

112.- Lámina de hierro. Mide 10'4 cms de longitud y 1'4 de anchura máxima. La placa es completamente lisa y no conserva resto alguno de decoración. Su grosor máximo es de 0'2 cms.

113.- Pieza de hierro, posiblemente una lima. Tiene una sección triangular, con un extremo redondo. Mide 14 cms de longitud. No conserva restos de las ranuras para limar.

114.- Aguja incompleta de hierro de 22'5 cms de longitud. Está ligeramente doblada y tiene un diámetro de 0'5 cms. (Véase Lámina III, nº 6)

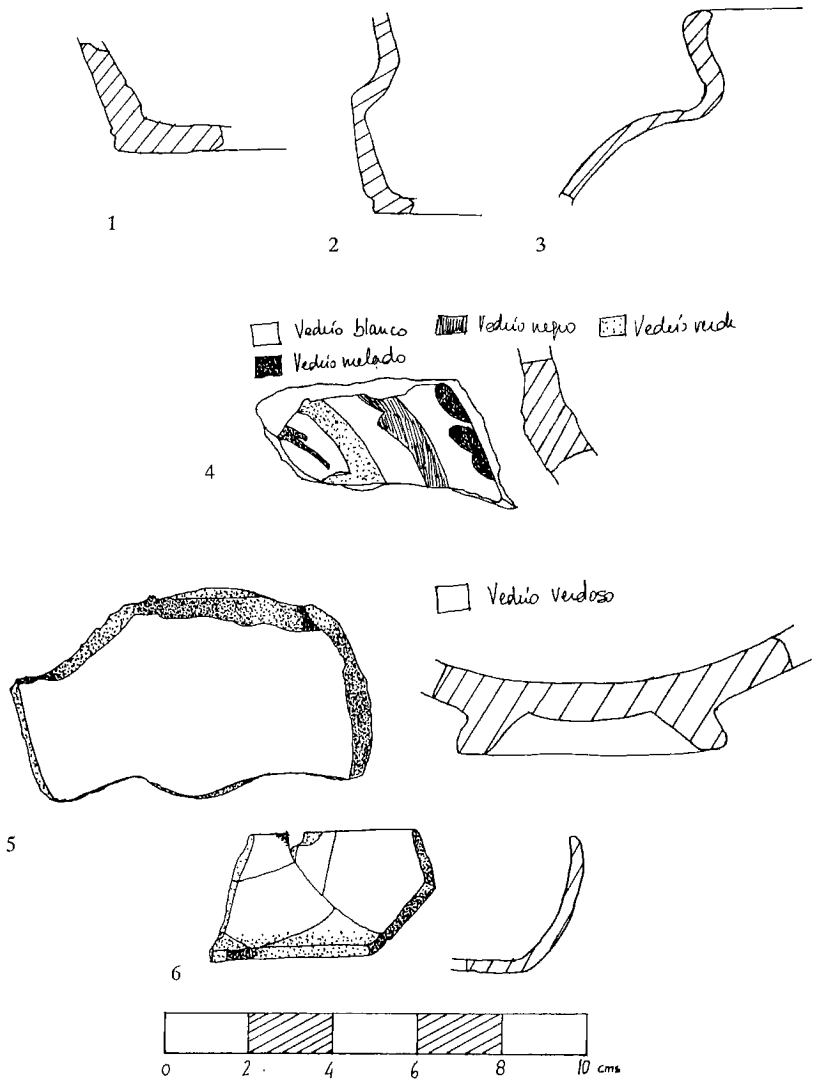
115.- Pieza de hierro de 11 cms de longitud. Mide 0'7 cms de anchura máxima y está doblada en un extremo en ángulo recto. Conserva un pequeño agujero que la atraviesa de parte a parte. Su grosor máximo es de 0'2 cms. (Véase Lámina III, nº 4)

## 5. Apéndice

De la gran cantidad de piezas recogidas hasta el momento y catalogadas, ofrecemos una selección lo más significativa posible para que se tenga una visión global de los materiales. Las láminas que aparecen a continuación se han confeccionado a partir de los materiales pertenecientes a la Zona 1 de nuestra prospección y, en su momento, se complementarán con los de las otras zonas.

Como ya comentamos anteriormente, presentamos cuatro fotografías para caracterizar el terreno de la Zona 1 y destacar algunos de los restos monumentales que aún pueden apreciarse en la zona.

\* \* \*



**LÁMINA I. Hallazgos cerámicos. Zona 1.**

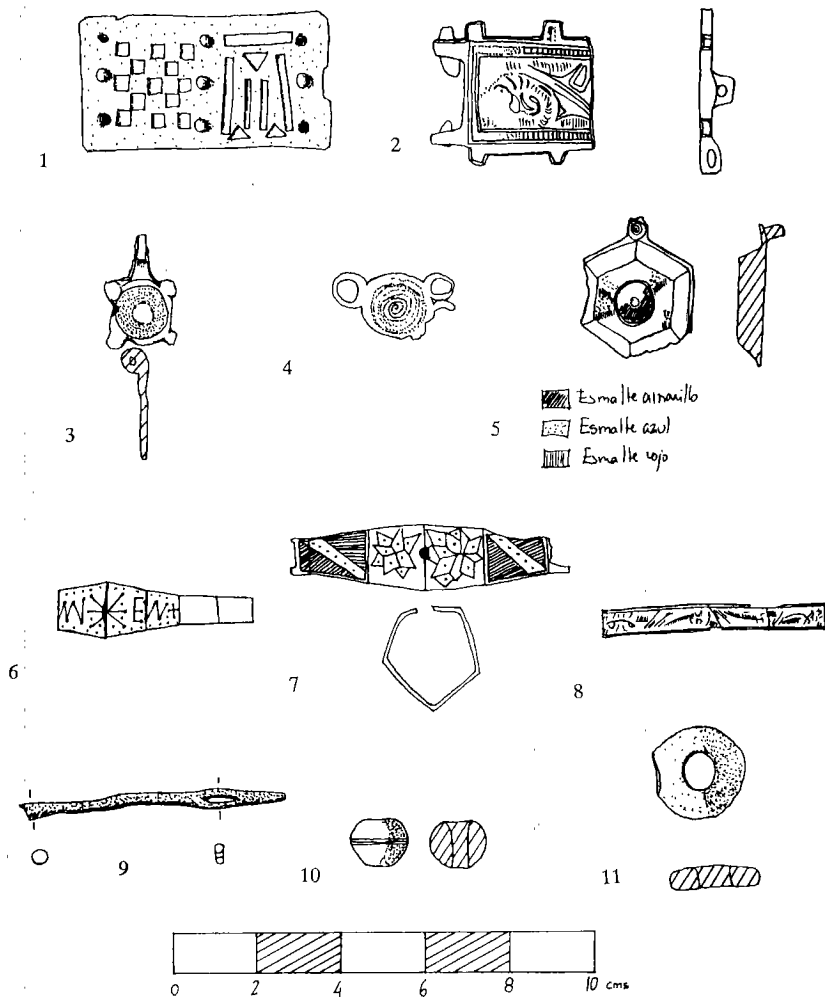


LÁMINA II. Hallazgos de metal. Zona 1.

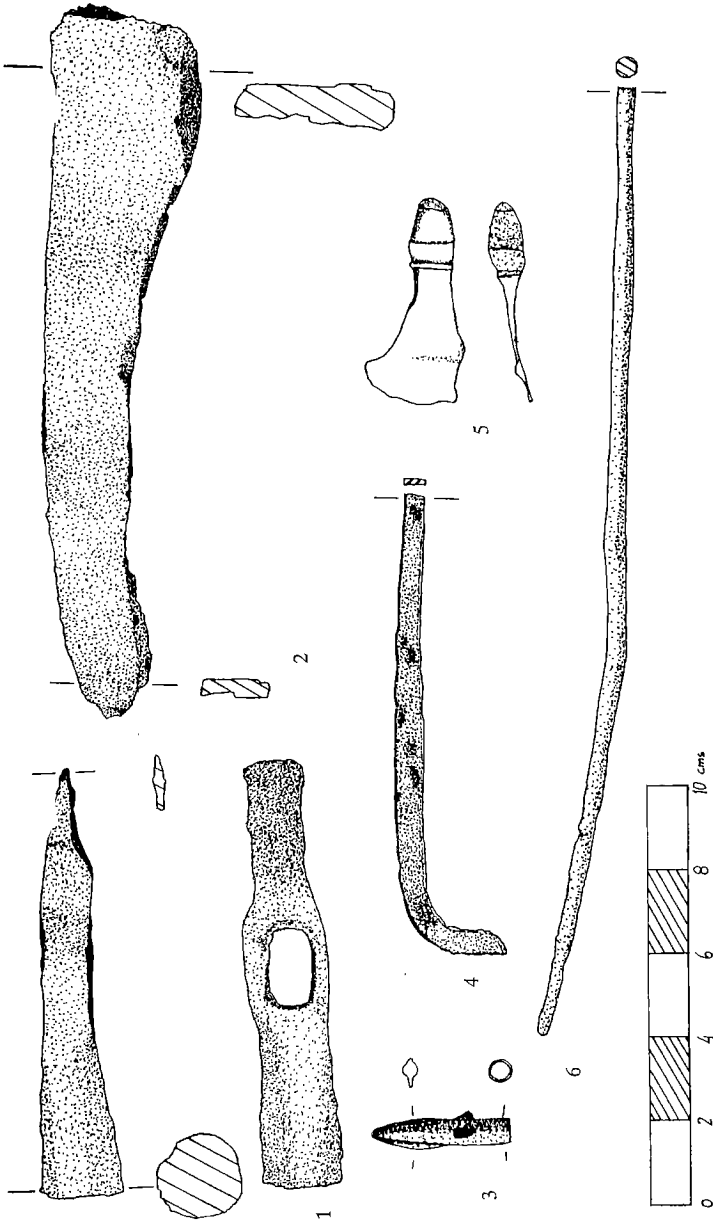


LÁMINA III. Hallazgos de metal. Zona I.





**LÁMINA IV. Restos constructivos en el terreno.**



**LÁMINA V. Restos constructivos. Acanaladuras en la roca.**

## RESUMEN

La ciudad más importante de las tierras de Ilbira en los siglos IX y X fue Medina Elvira. Conocemos algunas referencias en los textos pero los restos arqueológicos son los que han proporcionado noticias más sustanciosas e interesantes. Los estudios de Manuel Gómez Moreno se han ido complementando con otros hallazgos más recientes como son los materiales cerámicos y de metal que presentamos ahora. Los restos son romanos, visigodos y árabes, y se han recogido en las prospecciones y visitas al lugar. Entre los materiales cerámicos destacan las ollas, tinajas, cántaros, candiles, ladrillos, etc., y entre los de metal los botones, hebillas, placas decoradas, anillos, anillas, tapaderas, clavos, cuentas, agujas, puntas de flecha,... confeccionadas en latón, plata y cobre. El hierro se utilizó en utillaje agrícola y artesanal.

## ABSTRACT

Medina Elvira was the most important town of Ilbira's land during the IX and X Centuries. We can find several references in the texts but actually arqueological remains have given a lot of interesting and fundamental news about this topic. Manuel Gómez Moreno's researches have been complemented with other recent findings such as pottery and metal materials as shown in this article. The roman, visigotic and arabian remains have been taken in the prospections and on place. Among those materials we remark the post, large earthen jars, pitchers, oil lamps, bricks, etc., and among metal material we can find buttons, bruckles, rings, nails, needles, spearheads, made of brass, silver and cooper. The iron was used in agricultural and handcraft tools.