

# Estrategias de focalización prosódica en cuatro políticos españoles

**FRANCISCO JAVIER PEREA SILLER**

Profesor Titular de Lengua Española  
Universidad de Córdoba  
Facultad de Filosofía y Letras  
Pza. Cardenal Salazar, 3  
14071 Córdoba  
E-mail: fe1pesif@uco.es

## ESTRATEGIAS DE FOCALIZACIÓN PROSÓDICA EN CUATRO POLÍTICOS ESPAÑOLES

## PROSODIC FOCALIZATION STRATEGIES IN FOUR SPANISH POLITICIANS

## STRATÉGIES DE FOCALISATION PROSODIQUE DANS QUATRE POLITIENS ESPAGNOLS

**RESUMEN:** El propósito de este artículo es analizar las estrategias para marcar el foco en cuatro intervenciones de un debate político. Se trata del debate conocido como 7D, retransmitido el 7 de diciembre de 2016 en La Sexta. Intervinieron Pedro Sánchez (representante del Partido Socialista Obrero Español), Albert Rivera (representante de Ciudadanos), Pablo Iglesias (Podemos) y Soraya Sáenz (Partido Popular). Analizaremos los procedimientos usados por los hablantes para focalizar partes de su discurso espontáneo formal, tales como la frecuencia fundamental, la duración y la intensidad en las vocales tónicas, así como la velocidad de habla y las pausas, entre otros mecanismos.

**PALABRAS CLAVES:** foco; acento; pausas; velocidad de habla; prosodia; debate político.

**SUMARIO:** 1. Introducción. 2. Sobre focalización prosódica. 2.1. Acento y entonación. 2.2. Focalización y prosodia. 3. Resultados. 3.1. Intervención 1. 3.2. Intervención 2. 3.3. Intervención 3. 3.4. Intervención 4. Discusión y conclusiones.

**ABSTRACT:** The aim of this article is to analyse the strategies for focus marking in four interventions in a political debate. The debate, known as 7D, was broadcast on December 7th, 2016 on La Sexta. The politicians who took part were Pedro Sánchez (speaking for Partido Socialista Obrero Español), Albert Rivera (Ciudadanos), Pablo Iglesias (Podemos) and Soraya Sáenz (Partido Popular). I will analyse the strategies used by the speakers to focalize parts of their formal spontaneous speech, such as the fundamental frequency, the duration and loudness of tonic vowels, and the rate of speech and pauses, among others.

**KEY WORDS:** focus; stress; pauses; rate of speech; prosody; political debate.

**SUMMARY:** 1. Introduction. 2. On prosodic focalization. 2.1. Stress and intonation. 2.2. Focus and prosody. 3. Results. 3.1. Speech 1. 3.2. Speech 2. 3.3. Speech 3. 3.4. Speech 4. 4. Discussion and conclusion.

**RÉSUMÉ** Cet article a comme objet l'analyse des stratégies de focalisation dans quatre interventions au cours d'un débat politique, dit le 7D, retransmis le 7 décembre 2016 sur la chaîne de Tv La Sexta. Intervenants: Pedro Sánchez (représentant de PSOE), Albert Rivera (représentant de Ciudadanos) Pablo Iglesias (Podemos) et Soraya Sáenz (Partido Popular). Nous ferons une analyse des procédures utilisées par les intervenants afin de focaliser certaines parties de leur discours spontané et formel, telles que la fréquence fondamentale, la durée et l'intensité dans les voyelles toniques ainsi que la vitesse de l'élocution et les pauses.

**MOTS CLÉS:** focus; accent; pauses; vitesse de l'élocution; prosodie; débat politique.

**SOMMAIRE:** 1. Introduction. 2. Sur la focalisation prosodique. 2.1. Accent et intonation. 2.2. Focalisation et prosodie. 3. Résultats. 3.1. Intervention 1. 3.2. Intervention 2. 3.3. Intervention 3. 3.4. Intervention 4. 4. Discussion et conclusions.

<b>Fecha de Recepción</b>	23/03/2017
<b>Fecha de Revisión</b>	05/05/2017
<b>Fecha de Aceptación</b>	14/05/2017
<b>Fecha de Publicación</b>	01/12/2017

## Estrategias de focalización prosódica en cuatro políticos españoles

FRANCISCO JAVIER PEREA SILLER

### 1. INTRODUCCIÓN

En el análisis de la focalización prosódica, la experimentación ha solido acudir a muestras de habla de laboratorio, por medio de contextos interrogativos dados previamente (Dorta y Toledo, 1997; Face, 2002). La focalización se relaciona en estos casos, sobre todo, con la información nueva. Sin embargo, el estudio de interacciones reales ofrece nuevos datos acerca de las funciones de los focos. Así, la investigación realizada sobre el habla espontánea demuestra que el fenómeno de la focalización no solo afecta a la información nueva sino que también aparece ligada a determinadas ideas relevantes desde la perspectiva de los hablantes, sin que necesariamente se trate de casos de información que no había aparecido antes (Toledo, 2002; Dorta, 2008).

En el caso de las interacciones reales, puede comprobarse que la focalización forma parte de los mecanismos de relieve en los que intervienen otros factores sintácticos y suprasegmentales que estos tipos de discurso permiten analizar, como es la velocidad de elocución o el manejo de los silencios y las pausas. Para estudiar de forma exhaustiva estos fenómenos, comprobaremos su presencia en un nuevo tipo de corpus: el discurso político en un debate electoral transmitido por televisión. Consideramos el discurso de los cuatro políticos españoles que participaron en el debate a cuatro conocido como 7D, retransmitido el 7 de diciembre de 2015 en *La Sexta*: Pedro Sánchez (representante del Partido Socialista Obrero Español), Albert Rivera (representante de Ciudadanos), Pablo Iglesias (Podemos) y Soraya Sáenz (Partido Popular)<sup>1</sup>. El análisis se servirá del programa informático Praat<sup>2</sup>, desarrollado por Boersma y Weenink en la Universidad de Ámsterdam, que nos permitirá el examen de los diferentes patrones acústicos por los que se manifiesta la focalización en los discursos seleccionados.

Sobre la muestra, hay que tener en cuenta que se trata de un discurso que no es el propio del habla espontánea, por estar determinado por un registro formal, y, por tanto, poseedor de una estructuración y planificación más desarrolladas que las que aparecen en el habla propiamente espontánea. Además, la progresión temática depende de un moderador, que reparte los turnos entre los asistentes; existe menos inmediatez que en una conver-

---

<sup>1</sup> Este artículo toma la selección de los pasajes del corpus elegido para el Trabajo de Fin de Grado de María Giraldo Cecilia, titulado *Patrones acústicos del acento en el habla espontánea. Análisis de un debate político*, dirigido por mí, y defendido en el curso 2015/16.

<sup>2</sup> Se trata de un programa de software libre, descargable en <http://praat.uptodown.com/windows>.

sación, presenta temática especializada y una relación vivencial de no proximidad (Briz, 2010). Todas estas características alejan el discurso formal propio del debate político de las características de la oralidad que podemos encontrar en otros registros y, muy particularmente, en la conversación coloquial.

Como puede comprobarse, en el nivel superestructural el debate político presenta unas características específicas, presididas por su carácter polémico, como señalan Cortés Rodríguez y Bañón (2013: 15)<sup>3</sup>. La disensión, la argumentación y la necesidad de poner de relieve los logros del endogrupo y realzar el ataque al exogrupo darán lugar a rasgos fundamentales del discurso. Estos autores se refieren a otra característica principal, que es el sometimiento de las intervenciones a unos determinados límites temporales (2013: 19), lo que da lugar a una condensación máxima de la materia discursiva, y una macroestructura transparente determinada por los principales temas de interés público, a menudo inducidos por el moderador del debate.

El carácter polémico y la condensación temporal también tendrán sus repercusiones en la microestructura discursiva, en la que destacarán los mecanismos de focalización. En efecto, los autores de la muestra son comunicadores profesionales (aunque con distinto grado de experiencia), que han sometido su discurso a la necesidad de utilizar una serie de mecanismos persuasivos en los que la focalización constituye uno de los componentes principales. No constituye el ámbito prosódico un aspecto muy investigado en el análisis del lenguaje político español; sin embargo, se reconoce su importancia:

En los discursos dirigidos a un número elevado de participantes y a grandes audiencias, la interactividad de tal discurso ha de marcarse normalmente mediante recursos no verbales y paralingüísticos, como los gestos, aplausos y, naturalmente, la prosodia (Cortés Rodríguez, 2015: 202).

Será este último, precisamente, el objeto de nuestra investigación.

## **2. SOBRE FOCALIZACIÓN PROSÓDICA**

### **2.1. ACENTO Y ENTONACIÓN**

Acento y entonación se consideran actualmente como realidades vinculadas en la pronunciación de los enunciados: la configuración tonal de la curva de entonación se asocia con la sucesión de tonos pertenecientes a los acentos sucesivos del enunciado (Toledo y Martínez Celdrán, 1997). La relación entre los ámbitos del acento y la entonación justifican propuestas teóricas como la de Cantero (2002), quien distingue dos tipos de acento: el

---

<sup>3</sup> Desde este punto de vista, Blas Arroyo sitúa el debate político entre los que denomina *especiales* (frente a los judiciales, parlamentarios y los no formales). Se trata de aquellos “que se organizan para una ocasión específica y mediante reglas también específicas” (2011: 48).

*acento paradigmático* (de naturaleza léxica, que corresponde a las *palabras fónicas* o grupos tónicos) y *acento sintagmático* (de naturaleza sintáctica, que corresponde a unidades mayores, los grupos fónicos). El acento sintagmático supone el mayor relieve entre grupos tónicos que pertenecen al mismo grupo fónico.

De los parámetros acústicos de los que dispone el lenguaje, las diversas lenguas manifiestan el acento a través del tono, la duración o la intensidad, solos o combinados entre sí (Pamies, 1997). Así, pues, la sílaba tónica se manifestará como más aguda, más larga o más intensa, dependiendo de la lengua de la que se trate. En el caso de la lengua española (Quilis, 1999: 399-400), las opiniones sobre el factor principal para marcar el acento se han sucedido a lo largo del tiempo, a favor de cualquiera de los tres índices, solos o combinados unos con otros. Desde la perspectiva perceptiva, Llisterri *et al.* sostienen que “la percepción del acento obedece, fundamentalmente, a la combinación de la  $F_0$  con la duración o con la intensidad” (2006: 274). Por tanto, el acento constituye el resultado lingüístico, es decir, significativo, de ciertas variaciones de algunos o de todos estos parámetros acústicos fundamentales<sup>4</sup>.

Por otra parte, la interrelación entre la curva de entonación y el acento provoca alteraciones en los patrones acústicos por los que se manifiesta el acento en los discursos. En un enunciado neutral, no todos los acentos léxicos de un enunciado (en las posiciones determinadas por el orden sintagmático de los grupos fónicos) se manifiestan mediante los mismos mecanismos. Es significativo lo que ocurre en posición final. Martínez Celadrán y Fernández Planas (2007: 195) se refieren a la tendencia al alargamiento de las últimas sílabas de la frase, generalmente a partir del último acento léxico. Se trata del alargamiento prepausal, que suele ir acompañado de la disminución de la intensidad de la curva<sup>5</sup>. Se trata de un efecto de la *declinación*, característica de las unidades melódicas enunciativas no marcadas (Sosa, 1999: 30).

En el mismo sentido, la Real Academia (NGLEff, 2011: 365) señala que en las ocasiones en las que el tono no puede modificarse porque se alteraría el perfil entonativo del enunciado, se recurre a la duración como el correlato acústico más importante para la percepción de acento. Ya Lindblom (1968) había señalado que el incremento de la duración ayuda a compensar la pérdida de intensidad por unidad de tiempo, como recuerdan Martínez Celadrán y Fernández Planas (2007: 196).

---

<sup>4</sup> Fernández Planas (2005: 103-5), en la misma línea de Pamies (1997), también aboga por la conjunción de los tres índices en la consecución del acento en español (aunque no siempre tienen que darse los tres). En los análisis acústicos de la NGLEff (2011) aparece como factor fundamental el tono, acompañado de la duración.

<sup>5</sup> En el mismo sentido, Fernández Planas se refiere así a la duración: “además de ser mayor en las sílabas tónicas, se hace especialmente evidente en las que constituyen el tonema” (2005: 55-6).

## 2.2. FOCALIZACIÓN Y PROSODIA

El foco o relieve puede ser entendido como una estrategia del emisor para captar la atención del receptor hacia una parte del mensaje emitido, es decir, para que la transmisión de información se realice de forma eficaz<sup>6</sup>. Entre los mecanismos posibles para conseguirlo (Gutiérrez Ordóñez, 1997; Zubizarreta, 1999), nos interesan en este trabajo los que utilizan mecanismos suprasegmentales o prosódicos<sup>7</sup>, entre los cuales destaca la modificación de los patrones acústicos medios por los que se manifiesta el acento. En este sentido, son particularmente esclarecedoras las palabras de Canellada y Madsen:

Quando se quiere destacar una palabra en una frase se aumenta la intensidad de su vocal tónica. Al hacer este esfuerzo sube también automáticamente la frecuencia y la duración de la vocal tónica correspondiente. Entonces, cuando en una sílaba vemos un máximo de los tres parámetros prosódicos, es señal de que esa palabra lleva una carga enfática extraordinaria, y decimos que está «focalizada», como aislada o hecha resaltar sobre un fondo. Cualquier pequeño aumento extraordinario en la intensidad de una vocal significa un interés especial en esa palabra (1987: 90).

La NGLEff (10.13h) identifica la función focalizadora de la entonación con su función integradora. En este sentido, la entonación jerarquiza la información de cara al receptor. Cabe diferenciar los distintos tipos de focalización que suelen establecerse. Siguiendo a la Academia (NGLEff, 2011: 10.13i. Cfr. Ladd, 1996), los *focos anchos o amplios* son aquellos en los que la predicción es importante en el marco del contexto comunicativo; y los *estrechos*, los que poseen un dominio de aplicación reducido por lo general a un solo constituyente. A diferencia del foco estrecho, el foco ancho es no marcado, pues la curva melódica no registra variaciones significativas respecto de la prominencia que podría considerarse neutra, con un descenso paulatino. Como subtipo de foco estrecho, el foco contrastivo presenta una relación de alternancia con otro elemento. Una de las características significativas de los focos estrechos frente a los anchos es la presencia del pico tonal en la sílaba tónica, que en los enunciados de entonación neutra se desplazan a la posición postónica (Sosa, 1999, Face, 2002, Toledo, 2002).

En relación con los patrones acentuales que revelan el foco, otros mecanismos contribuyen a la misma función. Según Sosa (1999: 44 y 171), la estrategia principal será subdividir el enunciado para crear más tonos de frontera. La focalización debe poner de relieve una parte del enunciado, de

<sup>6</sup> Como sintetiza Gutiérrez Ordóñez, “el *foco* es un punto en el que confluyen los vectores intencionales del emisor” (1997: 34).

<sup>7</sup> La elección terminológica entre elementos *suprasegmentales* o *prosódicos* es una cuestión de escuela, según se elija una terminología de origen distribucionalista o de la Escuela de Praga, respectivamente (Malmberg, 1975). Adoptamos un término y otro como sinónimos, tomando como contenido la definición que Cerdá ofrece de *suprasegmental*: “rasgo fonológico generalmente no discreto que se integra en el discurso como unidad mayor al segmento o fonema” (1986: 276, s.v.). No obstante, en este trabajo abordamos unidades fonéticas, vinculadas a lo paralingüístico.

manera que por medio de una reestructuración prosódica se le asigna un tonema que otorga relieve a la palabra situada a su izquierda.

Junto a estas estrategias, el foco también se manifiesta por la gestión del tiempo, como se verá en este trabajo. El uso de pausas y cambios de la velocidad del habla contribuye a indicar al receptor que determinadas secciones del discurso son especialmente relevantes desde la perspectiva del valor ilocutivo que les otorga el emisor. La denominada *pronunciación marcada* se consigue, entre otros medios<sup>8</sup>, mediante una ralentización de la velocidad de elocución, combinada con el uso consciente de los silencios a lo largo de la alocución. Se trata de un elemento suprasegmental a menudo postergado en las investigaciones a favor del acento y las inflexiones tonales, pero que constituye un fenómeno muy relevante en el análisis de los mecanismos de focalización del discurso político. Así lo han afirmado Bañón, Arcos y Requena (2012: 73): “La focalización de segmentos discursivos a través del ritmo y de la pausa constituye una técnica muy valiosa para quienes se dedican a la actividad político-parlamentaria”.

### 3. RESULTADOS

Analizaremos a continuación cuatro intervenciones de los candidatos en el debate electoral, seleccionando aquellos aspectos que puedan ser más relevantes para analizar nuestro objeto de estudio.

#### 3.1. INTERVENCIÓN 1

Pedro Sánchez [1:45:16]: Quieren cambiar y, por tanto, tienen distintas opciones, pero yo lo que alerto es de que hay muchas opciones que probablemente lo que vayan a hacer es perpetuar a Rajoy en la Moncloa. Y creo, honestamente, que solamente ganando el Partido Socialista las elecciones puede producirse ese cambio. Y en ese sentido yo estoy trabajando para que ese cambio de produzca.

A partir del análisis en Praat, delimitaremos a qué secciones del discurso corresponden los picos más altos. Se dispondrán las sílabas correspondientes a dichos picos en versales. Asimismo, se indican las pausas en milisegundos:

Quieren CAMBIAR (388) y por tanto tienen distintas opciones (94)<sup>9</sup> pero yo lo que alerto es de que hay MUCHAS opciones (386) que probablemente lo que vayan a hacer es perpetuar a Rajoy (211) en la Moncloa (200) y CREo honestamente (319) que solamente ganando el Partido Socialista las elecciones (446) PUEDE (245) producirse (164) ese CAMbio (737) y en ese sentido yo estoy trabajando para que ese cambio de produzca.

<sup>8</sup> Tomamos la denominación *pronunciación marcada* de Briz (2001: 95), quien señala tres mecanismos de aparición: tono o pronunciación marcados, pronunciación silabeada y alargamiento vocálico (2001: 123-4), alguno de ellos excluido del discurso oral formal que tratamos en este trabajo. Profundiza en este análisis Hidalgo (1997 y 2002).

<sup>9</sup> Más que el silencio, la marca que caracteriza esta pausa es el alargamiento de las últimas sílabas de la palabra anterior, *opciones*. Igualmente ocurre tras *Moncloa*, con una pausa inferior a la que aparece para distinguir algunos grupos sintácticos en el seno de un mismo enunciado.

En la gestión de la velocidad de elocución destaca el enunciado “Y creo, honestamente, que solamente ganando el Partido Socialista las elecciones puede producirse ese cambio”. En la secuencia aparecen tres secciones, que se observan en la Figura 1, delimitadas por pausas:

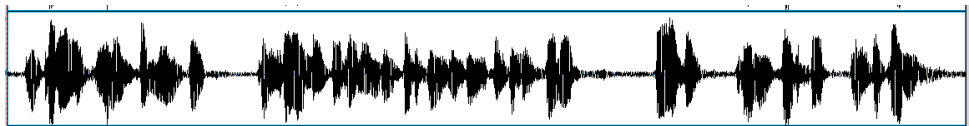


Figura 1: Oscilograma “Y creo...”

En el oscilograma pueden comprobarse las pausas que ha realizado el hablante, que ofrecen un tono de solemnidad al discurso asociadas a la velocidad elocutiva de cada sección, como vamos a analizar. Velocidad y pausas se adaptan a la relevancia que se otorga al contenido enunciado. En la Tabla 1 mostramos los datos sobre la *tasa de habla* del enunciado<sup>10</sup>:

	Sección 1	Sección 2	Sección 3
Sílabas	8	20	10
Tiempo	1129 ms	2151 ms	1882 ms
Tasa de habla	7,09	9,30	5,31

Tabla 1: Tasa de habla “Y creo...”

Con la mitad de sílabas que la sección segunda y un tiempo parecido, se puede observar la ralentización del discurso coincidiendo con su sección final, en la que el emisor reserva la parte fundamental del contenido (tan solo cinco sílabas por segundo). Se trata de una estrategia de relieve sobre el conjunto de esa sección del enunciado, que sobrepasa el nivel del acento, para afectar a todo el fragmento.

En el mismo fragmento realizado mediante la duración, los picos más altos están localizados por las versales en el último grupo melódico: “PUEDE producirse ese CAMBIO”. Analicemos esta sección tercera del enunciado, en la que también se marca cada forma léxica con un silencio: tras *puede*, la pausa ocupa 245 ms; tras *producirse*, 164 ms. El efecto es recalcar todo el enunciado. Es particularmente interesante la forma inicial, *puede*, claramente focalizada. En la Figura 2, ofrecemos el oscilograma a la izquierda, y la curva de intensidad y la de tono a la derecha:

<sup>10</sup> Por *tasa de habla* se entiende el número de sílabas dividido entre la duración total del enunciado (Becerra e Igoa, 2013: 469).

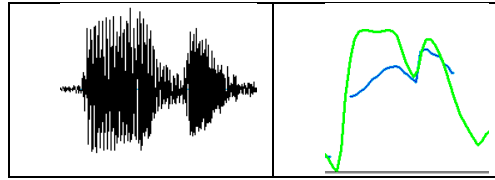


Figura 2: Oscilograma, curva de intensidad y pitch de “puede”

Teniendo en cuenta solo el tono, podría considerarse un foco ancho, por aparecer el pico en postónica. Sin embargo, observamos no solo la elevación de tono en las dos sílabas de la palabra, sino también la mayor intensidad (80,45 dB) y duración de la primera sílaba (127 ms)<sup>11</sup>. En cuanto a la explicación retórica, consideramos que el hablante de este fragmento pretende enfatizar el contenido semántico de la forma verbal *puede*, en el sentido de que existe la posibilidad de llevar a cabo lo propuesto por su partido. En el caso de esta forma verbal, consideramos más importante la intensidad que el tono de la ejecución del diptongo.

Es importante en un discurso político que el representante de un partido hable de forma segura y recalcando las ideas principales, como ocurre también en la última palabra de esta selección, que eleva el tono para subrayar otra palabra importante de su mensaje: (*ese*) *cambio*. El sustantivo aparece con pico en la tónica (que asciende hasta los 186.35 Hz), máxima intensidad (79,18 dB) y una duración de 138 milésimas de segundo, lo que supone una cantidad mayor que la media. El esquema del tonema focalizado sería, por tanto, H\* L%<sup>12</sup>.

### 3.2. INTERVENCIÓN 2

Albert Rivera [7:55]: Bueno, en primer lugar, estamos aquí para saber quién gana las elecciones. Si ya sabemos el resultado, me voy. Eee, Ciudadanos efectivamente está en todas las encuestas, la última hoy en Antena 3 por delante del SOE, en Sigma2, en Metroscopia, en todas, incluso alguna con empate técnico con el Partido Popular; y vamos a salir a ganar.

<sup>11</sup> Aunque hay que tener en cuenta que se trata de un diptongo. Las sílabas de *producirse* tienen la siguiente duración: respectivamente, 102 ms; 85 ms; 165 ms; 158 ms. En las dos últimas, aproximadamente la mitad de la duración corresponde a la consonante fricativa, lo que redunda en la mayor duración del diptongo en *puede*. La intensidad en *producirse* alcanza 80,19 Hz.

<sup>12</sup> Se trata de una confirmación del análisis de Sosa (1999), que defiende como estrategia de focalización el cambio del tonema L\* L% por H\* L%, confirmada en investigaciones posteriores (Dorta, 2008). Usamos la nomenclatura del análisis métrico autosegmental, en la que los tonos pueden ser altos (*High*) (H) o bajos (*Low*) (L), y en ellos puede situarse un acento léxico (\*) o una junctura (%).



La tasa de habla del fragmento completo es de 5,09 sílabas por segundo<sup>13</sup>. La separación entre enunciados está menos marcada por pausas constituidas por silencios que por inflexiones del tono e intensidad<sup>14</sup>. Se puede comprobar entre el primer y el segundo enunciado, con una subida del tono y la intensidad en *elecciones*, que sirve de límite entre ambos enunciados:

[Primer enunciado] Bueno en primer lugar estamos aquí para saber quién gana las elecciones [Segundo enunciado] si ya sabemos el resulta(d)o me voy (449).

La inflexión ascendente final en *elecciones* (de nuevo H\* L%) indica que el hablante desea continuar con el turno de palabra, pero además supone una focalización de la palabra. En efecto, la sílaba tónica registra el mayor punto de intensidad desde el conector de ordenación (*en primer lugar*, que termina en inflexión ascendente) (78,36 dB), y el punto más alto de tono del enunciado, con 195,1 Hz (con una subida de 4,54 st respecto a la sílaba anterior). El pico, además, se sitúa en la sílaba tónica, otro índice de focalización de la palabra.

Estos dos primeros enunciados están caracterizados por la velocidad elocutiva, que es de 10,9 sílabas por segundo. Esta alta tasa de habla, que registra el doble de la media del fragmento, sirve para enunciar comentarios marginales, que se apartan de la línea principal del discurso. Probablemente, se trae de un fragmento motivado por el discurso que le antecede, que va a servir de introducción al centro comunicativo de su intervención, acerca de los resultados de las encuestas, favorables a su partido.

A continuación, vamos a proceder al análisis de la oración condicional *Si ya sabemos el resultado, me voy*.

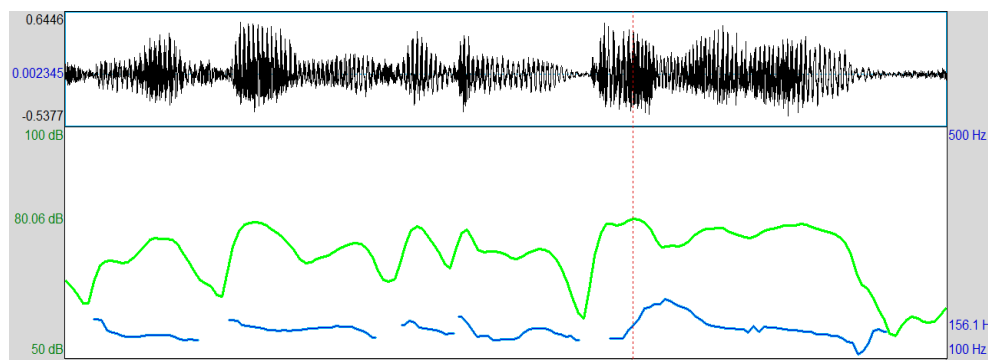


Figura 3: Oscilograma y curvas de intensidad y pitch de “Si ya sabemos el resultado, me voy”

<sup>13</sup> Teniendo en cuenta el espectrograma, aparecen 72 sílabas, pronunciadas en 14153ms.

<sup>14</sup> No siempre la pausa se manifiesta por un silencio: “Con frecuencia el paso de una unidad a otra se manifiesta solamente por la depresión de la intensidad, por el retardamiento de la articulación y por el cambio más o menos brusco de la altura musical, sin que ocurra real y efectiva interrupción de las vibraciones vocálicas” (Navarro Tomás, 1974: 31).

La subida marcada se corresponde con el final de la prótasis (*resultado*, pronunciado como [resul'taŋ], con una progresión ascendiente de intensidad en el diptongo que se forma). Y desde esa altura se desarrolla la apódosis (*me voy*). El esquema es el de anticadencia + cadencia, estructura que señaló como típica Navarro Tomás (1974: 92). Pero lo que destaca en este enunciado es la continuidad de la intensidad desde el final de la prótasis y a lo largo de la apódosis, apreciable en las curvas de intensidad y tono de la Figura 3. Se trata de un caso claro de énfasis con que el hablante pronuncia esta sección. Asimismo, destaca el contraste entre la velocidad elocutiva de todo el fragmento y el silencio largo con que termina (449 ms). Durante este silencio, el oyente tiene la oportunidad de interiorizar lo principal del enunciado recién pronunciado.

Es significativo el último enunciado: *Y vamos a salir a ganar*. La misma estrategia de subida del tono encontramos en la última palabra, *ganar*, con el pico en la tónica (211,7 Hz, con una significativa subida de 7,31 st respecto de la sílaba anterior), y un alargamiento en la vocal tónica (100 ms). La intensidad también es mayor que en todas las sílabas anteriores. En situación de tonema, son significativos estos resultados, que corresponden a L + H\* L%. Se comprueba, por tanto, en este enunciado, la solidaridad entre los distintos componentes prosódicos de realce que utiliza el candidato.

### 3.3. INTERVENCIÓN 3

Pablo Iglesias [15:24]: Bueno, a mí me da la impresión de que hay datos diferentes. En España, la mitad de los parados no reciben ninguna prestación. En este país, la población activa se ha reducido desde que gobierna el Partido Popular, es decir, hay menos gente trabajando.

La tasa de habla de este interviniente es de 5,36<sup>15</sup>, algo superior a la de Albert Rivera. Sin embargo, la existencia de pausas manifestadas por silencios da la impresión al oyente de un ritmo más reposado. Por otra parte, algunos picos tonales que podemos destacar (con versales) se combinan estratégicamente con pausas, que adquieren en este hablante un papel fundamental para delimitar los enunciados y también para marcar en el discurso las palabras importantes:

[Primer enunciado] Bueno a mí me- me da la impresión de que hay (538) datos diferentes (667) [Segundo enunciado] en España la mitad de los parados no reciben ninguna prestación (410) [Tercer enunciado] en Este país (1345) la población activa se ha reducido desde que gobierna el Partido Popular es decir hay MENOS gente trabajando (374).

El primer enunciado consigue focalizar el sintagma principal, *datos diferentes*, colocándolo entre dos pausas. La última palabra, *diferentes*, con-

<sup>15</sup> Es decir, 79 sílabas en 14730 ms. Si eliminamos el tiempo de las pausas, la tasa varía a 6,9 sílabas por segundo.

tiene un tonema con pico tonal en la sílaba tónica (con un leve desplazamiento respecto de la vocal), con la altura de Pitch mayor que en el resto del enunciado (171,9 Hz, y una subida de 8,71 st). Obtenemos, por tanto, un tonema H\* L%, más significativo si la palabra *datos* aparece sin pico marcado por el tono (véase Figura 4). Los otros dos parámetros del acento también son relevantes en esta palabra: un pico de intensidad también más alto (79,37 dB) y una duración de la vocal mayor que la de las otras<sup>16</sup>.

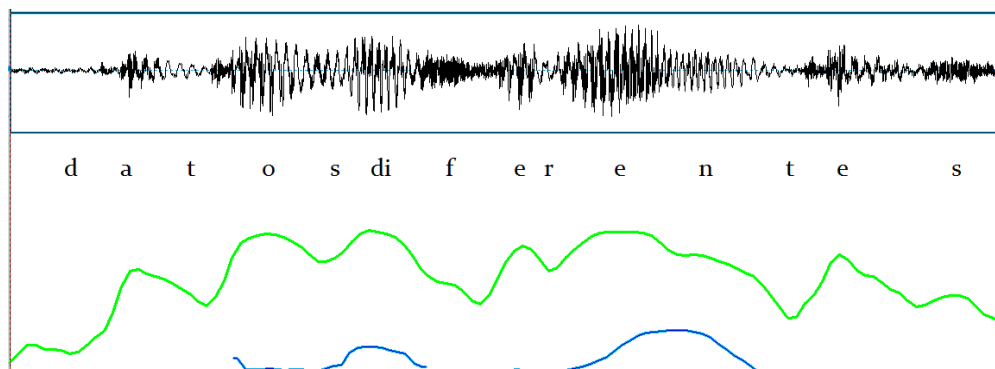


Figura 4: Oscilograma y curvas de intensidad y pitch de “datos diferentes”

También es interesante la expresión del tópico *En este país*, que encabeza el tercer enunciado. El sintagma viene acompañado de entonación ascendente y una larga pausa después (1345 ms). La colocación de la pausa, al margen de permitir planificar el resto del enunciado, despierta en el interlocutor el interés hacia lo que sigue en el discurso. Pero resulta revelador también que el acento de *este* sea ligeramente más alto en tono que el de *país* (190,5 Hz frente a 185,4). Se trata de un claro caso de acento enfático (Quilis, 1999: 396).

En el caso de *desde que gobierna el partido Popular*, observamos que acaba en inflexión ascendente. La palabra *Popular* está marcada con un tono alto (175 Hz), algo menor que en *gobierna* pero muy superior al tono de *Partido*. Destaca, en cambio, el pico de intensidad, con 80,81 dB, mayor que los otros picos de alrededor, y la duración, como corresponde a una sílaba aguda en situación de tonema. Se trata de una focalización en la que participan la intensidad, el tono y la duración, como se aprecia en la Figura 7. El candidato de Podemos recalca para el oyente de esta forma el responsable político principal de los males que afectan a España, el partido gobernante.

En cuanto a la última sección (*es decir, hay menos gente trabajando*), en la Figura 5 se puede observar cómo se focaliza una palabra del enunciado,

<sup>16</sup> La vocal tónica registra 104 ms, frente a 39 y 58 ms en *datos*, y 56, 36 y 71 de las sílabas átonas de *diferentes*.

*menos*, colocando en su sílaba tónica la principal prominencia tonal y una duración mayor que todas las vocales siguientes<sup>17</sup>.

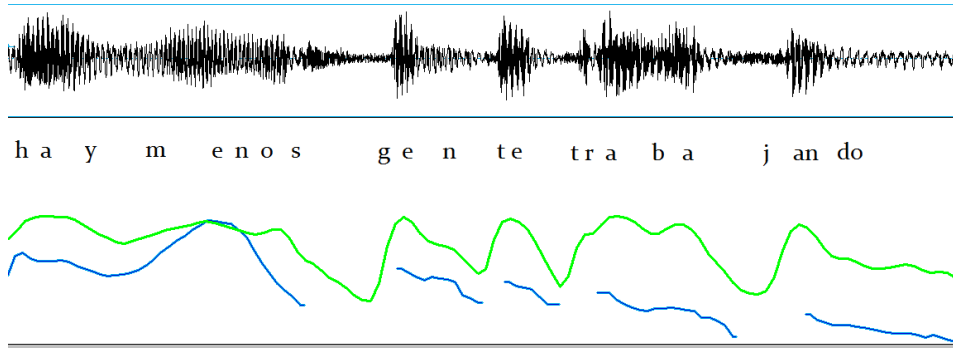


Figura 5: Oscilograma y curvas de intensidad y pitch de “hay menos gente trabajando”

En un enunciado no marcado por la entonación esperaríamos el pico en el sustantivo. Se trata de un desplazamiento con fines claramente expresivos, que marcan un foco contrastivo. Se subraya por medios prosódicos la palabra que retóricamente conviene que el público fije en su memoria.

### 3.4. INTERVENCIÓN 4

Soraya Sáenz [18:59]: Hace cuatro años este país estaba al borde de un rescate. Hace cuatro años estábamos a punto de que en este país nos intervinieran, tuviéramos que recortar un veinte por ciento, un veinte por ciento, las pensiones, que eso son... a un pensionista de ochocientos euros, ciento sesenta euros, y que tuviéramos que adaptar medidas durísimas. Y este gobierno hizo reformas.

Encontramos un discurso más pausado que los otros tres. La tasa de habla es de 3,9<sup>18</sup>, la tasa más baja de los cuatro intervinientes del debate. Junto a la lentitud del discurso, es fundamental el papel de las pausas para marcar cada una de las secciones del discurso. Los picos de tono y las pausas aparecen a continuación:

Hace cuatro años este país estaba al borde de un rescate (562) Hace cuatro años (441) estábamos a PUNTO (255) de que en ESTE país nos intervinIERan (443) tuviÉramos que recortar UN VEINTE por ciento (169) UN VEINTE por ciento LAS pensionES (383) que eso son<sup>19</sup>

<sup>17</sup> En efecto, la vocal tónica de *menos* ocupa 60 ms. Es la vocal más larga del enunciado a excepción del primer diptongo, en *hay* (92 ms).

<sup>18</sup> La intervención consta de 94 sílabas en 24082 ms. Sin embargo, un comentario relativamente marginal como es el ejemplo que propone en el enunciado “a un pensionista de ochocientos euros, ciento sesenta euros” viene caracterizado con una subida de la tasa de habla a 5,9. El aumento de la velocidad indica al oyente que se trata de un pasaje menos significativo que el resto de la intervención.

<sup>19</sup> La ejemplificación que sigue viene precedida por la entonación suspendida, apoyada por una pausa.

(552 ms) a un PENSIONISTA de ochocientos euros CIENTO sesenta EUROS (690) y que TUVIÉ-ramos que adoptar medidas durísimas (370 ms) Y ESTE goBIERNO (198) hizo reformas.

En la intervención, descubrimos un tono muy por encima del resto de las intervenciones, con un *pitch* medio de 208,848 Hz. El tono más grave (81,273 Hz), como cabría esperar, es algo más agudo que el resto de las intervenciones, a la vez que el pico tonal máximo es notablemente más elevado que en los otros hablantes, llegando a 317,516 Hz. El motivo de las diferencias es generolectal (Laver, 1994: 451). Pero hay que señalar que el campo tonal entre los valores mínimos y máximos es mayor en esta hablante que en los intervinientes masculinos, lo que arroja también datos sobre la mayor expresividad de su discurso (Cantero, 2002)<sup>20</sup>.

En el enunciado *Y este gobierno hizo reformas*, el pico de mayor prominencia corresponde al sujeto. Se ha dividido en dos grupos fónicos a pesar de contar solo con 10 sílabas (ya que no ha hecho sinalefa entre *gobierno* e *hizo*). La separación en dos grupos constituye un claro recurso de expresividad, que realza, convirtiéndolo en tonema, el grupo *Y este gobierno*, como corresponde a la representante política del partido que se presenta a la reelección. Al crear dos ramas, tensiva y distensiva, el primer conjunto termina en semianticadencia. Sin embargo, es interesante la forma que adopta, pues el pico principal de intensidad lo encontramos en el demostrativo, en su sílaba tónica (78,75 dB), aunque desde la consideración del tono, el pico principal corresponda a la postónica, con el esquema L\* H<sup>21</sup>. En todo caso, se recalca el demostrativo sobre el sustantivo, lo que indica un desplazamiento acentual de carácter expresivo, que ya hemos visto en otro debatiente (y que se repite poco más adelante en *LAS pensionES*).

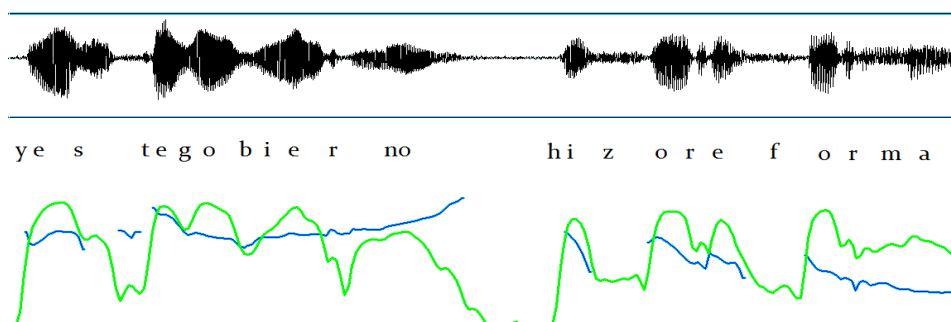


Figura 6: Oscilograma y curvas de intensidad y pitch de “Y este gobierno hizo reformas”

<sup>20</sup> Frente a los datos que presenta Soraya Sáenz, los de los otros intervinientes son los siguientes: Sánchez: *Minimum pitch*: 74,989 Hz; *Maximum pitch*: 262,436 Hz. Rivera: *Minimum pitch*: 79,126 Hz; *Maximum pitch*: 223,977 Hz. Iglesias: *Minimum pitch*: 75,443 Hz, *Maximum pitch*: 197,288 Hz. Según estos datos, el campo tonal de todos ellos sería el siguiente: Sánchez: 187,447 Hz; Rivera: 144,851 Hz; Iglesias: 121,845 Hz; Sáenz: 236,243 Hz.

<sup>21</sup> En realidad, la distancia entre los tonos de ambos puntos máximos de *este* y *gobierno*, es tan solo de 0,98 st, por lo que no hay diferencia de altura perceptible para los oyentes, situada en torno a los 1,5 st. Esta circunstancia recalca más el valor de la intensidad como factor de realce de la vocal tónica del demostrativo, a la vez que la duración recalca la vocal final de *gobierno*.

El recurso principal del enunciado es su segmentación en dos partes, separadas por una pausa, y por el hecho de estar precedido y seguido de otras pausas mayores manifestadas mediante silencios extensos.

La misma estrategia de desplazamiento de acento para realzar el sintagma clave de un enunciado se realiza en *un veinte por cierto*. La repetición del sintagma es ya índice de énfasis (Gutiérrez Ordóñez, 1997: 37; Brenes, 2011: 118). En ambos casos, el indefinido *un* aparece como pico tonal del sintagma, aunque ligeramente por debajo de la intensidad del diptongo en *veinte*<sup>22</sup>. Se trata de otra forma de subrayar el contenido de los datos que se ofrecen.

Un mecanismo cercano para focalizar una expresión es desplazar el acento en el interior de la palabra, como ocurre en el sustantivo *pensionista*, a cuya primera sílaba corresponde el tono más alto (272,62 Hz), una mayor duración y una mayor intensidad (79,97 dB). Se trata de otro recurso de énfasis.

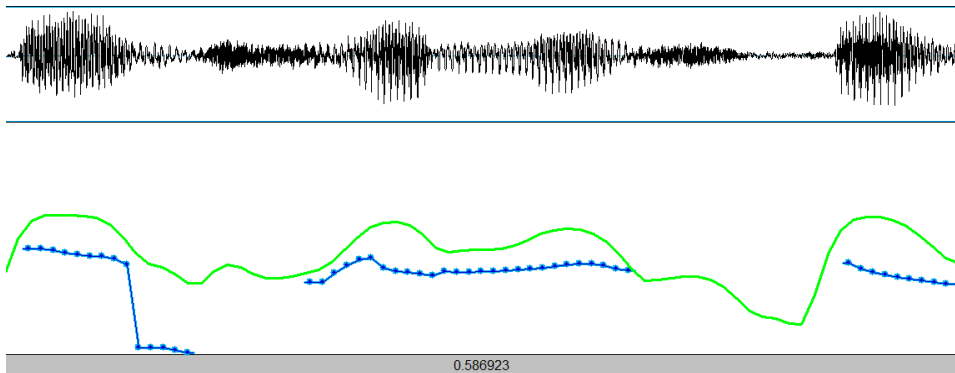


Figura 7: Oscilograma y curvas de intensidad y pitch de “pensionista”

#### 4. DISCUSIÓN Y CONCLUSIONES

La focalización prosódica se revela como un mecanismo fundamental al servicio del énfasis en la persuasión política. Los diferentes procedimientos que hemos analizado destacan determinados grupos fónicos que expresan tanto ideas relevantes relativas al partido propio como referencias negativas hacia los partidos contrarios.

Habría que extender este análisis para discernir si los rasgos diferenciales de las estrategias utilizadas por los distintos hablantes en el debate constituyen lo que Schegloff denominó como *entonación firmada*, concepto que Gallardo y Enguix (2016: 81, n.19) aplican a la política como una suerte de imagen (fónica) de un partido; o si más bien se trata de características idio-

<sup>22</sup> También la duración de la vocal del indefinido es menor que la del diptongo.

lectales de estos hablantes cuando intervienen en los debates. Sería necesario el análisis de discursos de distintos miembros del mismo partido político.

En el ámbito prosódico, comprobamos que una vez que se sobrepasa la gama media en los patrones entonativos normales del hablante, surgen efectos de sentido de carácter paralingüístico. Hemos documentado cómo el foco afecta al acento en sus componentes acústicos de tono, intensidad y duración. Los resultados a los que se ha llegado concuerdan con los encontrados por otros investigadores en cuanto a la confluencia de duración e intensidad con el tono, si bien no siempre se dan los tres juntos para marcar el foco.

En cuanto a este último parámetro, el tono, Sosa (1999) y Dorta (2008) señalan dos estrategias que marcan el acento focalizado: en primer lugar, el cambio del esquema  $L^* L\%$  a  $H^* L\%$  (en acento nuclear) y  $L^* H$  a  $H^* H$  (en acento no nuclear). Hemos tenido la oportunidad de comprobar en los discursos analizados que se cumplen estos esquemas, si bien se ha documentado especialmente el primero. Esta preferencia se relaciona con la otra estrategia marcada por estos autores, que consiste en la subdivisión de los enunciados mediante pausas, que crean nuevos tonemas, como lugares de especial relieve entonativo en el que colocar esquemas del tipo  $H^* L\%$ .

Entre los mecanismos por los que se manifiestan las pausas, es especialmente relevante el silencio. Escribe Cortés Rodríguez sobre el discurso político que una pausa más larga de lo normal “parece anunciar el interés de lo que se va a decir” (2015: 284). En este sentido, descubrimos el papel relevante que desempeña este tipo de pausas como instrucciones que el emisor proporciona al receptor para que procesen como más relevantes determinadas secciones de los enunciados que aparecen a continuación, o para dotar de mayor solemnidad a lo que se acaba de afirmar. Como escribe Navarro Tomás: “Favorece el aumento de unidades el hecho de realzar y avalorar los elementos semánticos de la frase” (1974: 32). Se trata, por tanto, de una estrategia retórica que el discurso político sabe aprovechar, como se ha comprobado en el tercer interviniente del debate. Tales silencios se utilizan a veces no solo entre enunciados sino aún entre unidades menores (como se ha comprobado en el interviniente primero, en *puede producirse ese cambio*).

El análisis de este tipo de habla, caracterizada por su carácter formal y con cierta planificación, permite conocer otros recursos, como es el manejo de la velocidad de elocución. Hace falta más investigación al respecto<sup>23</sup>, pero en este tipo de discurso se hace evidente que la ralentización elocutiva desempeña un papel relevante en el procesamiento que debe llevar a cabo

---

<sup>23</sup> Laver explica los dos ámbitos en que se puede manifestar la velocidad de elocución, paralingüístico y extralingüístico: “The continuity and the rate of speech are non-linguistic factors, available for signaling both paralinguistic information about the speaker’s attitudinal or emotional state, and/or extralinguistic information about attributes of speaker-identity and personality” (1994: 157). A estas posibilidades hay que añadir otro tipo de información paralingüística, que es la dirigida hacia el interlocutor, que el propio Laver denomina *reguladora*, muy útil en el dominio de la pragmática.

el receptor del mensaje. Un *tempo* lento refuerza la impresión de seguridad de los intervinientes y recalca ciertas unidades de información.

Por su parte, el aumento de la velocidad elocutiva sirve para introducir comentarios marginales. Bañón, Arcos y Requena (2012) la documentan para casos en que se realizan insinuaciones sobre la actitud o el comportamiento del partido contrario. Aquí comprobamos que estos comentarios marginales pueden tener diversas finalidades, como ejemplos o incisos más o menos espontáneos en el interior de un discurso planificado.

Por último, cabe destacar otra estrategia de relieve, que es el desplazamiento del acento sintagmático de la palabra principal a una palabra secundaria del mismo grupo sintáctico o, incluso, en el interior de una palabra, de la sílaba tónica a una sílaba átona. Estos casos ocurren en dos intervenciones del tercer locutor: *en Este país, hay MENOS gente trabajando*; y de la cuarta: *Y Este gobierno, PENSIONISTA*. Se trata de una nueva estrategia poco documentada en el realce de determinados sintagmas.

En conclusión, por medio del análisis de cuatro intervenciones del *Debate 7D* se hace patente el interés que puede revestir la investigación sobre los mecanismos de foco en el discurso oral formal de hablantes profesionales, como es el discurso político utilizado en el debate electoral. Para circunscribirnos al ámbito prosódico, además de comprobar mecanismos ya conocidos por medio de la investigación en habla de laboratorio y habla espontánea, descubrimos nuevas estrategias en las que hará falta indagar en futuros trabajos.

## REFERENCIAS

- BAÑÓN, A. M., ARCOS, J. M. & REQUENA, S. (2012): "La gestión del tiempo en el discurso parlamentario", *Discurso & Sociedad*, 6/1, pp. 49-78.
- BECERRA, M. I. & IGOA, J. M. (2013): "La prosodia en la ironía verbal", Penas, M<sup>a</sup> A. (coord.), *Panorama de la fonética española actual*, Madrid: Arco/Libros, pp. 453-486.
- BLAS ARROYO, J. L. (2011): *Políticos en conflicto: una aproximación pragmático-discursiva al debate electoral cara a cara*, Switzerland: Peter LANG.
- BRENES, E. (2011): *Actos de habla disensitivos. Identificación y análisis*, Sevilla: Alfar.
- BRIZ, A. (2001[1998]): *El español coloquial en la conversación. Esbozo de pragmagramática*, Barcelona: Ariel. 2<sup>a</sup> ed.
- BRIZ, A. (2010): "El registro como centro de la variedad situacional. Esbozo de la propuesta del grupo Val.Es.Co. sobre las variedades diafásicas", en Fonte, I. y Rodríguez Alfano, L. (comp.), *Perspectivas dialógicas en estudios del lenguaje*, México: Universidad Autónoma de Nuevo León, pp. 21-56.
- CANELLADA, M. J. & MADSEN, J. K. (1987): *Pronunciación del español: lengua hablada y literaria*, Madrid: Castalia.
- CANTERO, F. J. (2002): *Teoría y análisis de la entonación*, Barcelona: Octaedro.
- CERDÁ, R. (coord.) (1986): *Diccionario de lingüística*, Madrid: Ediciones Generales Anaya.



- CORTÉS RODRÍGUEZ, L. (2015), *Análisis del discurso político. Consideraciones acerca de los debates en torno al estado de la nación*, Almería: Universidad de Almería.
- CORTÉS RODRÍGUEZ, L. & BAÑÓN, A. M. (2013): *Comentario lingüístico de textos orales, II. El debate y la entrevista*, Madrid: Arco/Libros.
- DORTA, J. & TOLEDO, G. (1997): “Foco en el español de Canarias: dos experimentos”, *Estudios de Fonética Experimental*, 8, pp. 51-84.
- DORTA, J. (2008): “La focalización prosódica: funcionalidad en los niveles lingüístico y pragmático”, *Estudios de Fonética Experimental*, 17, pp. 105-138.
- FACE, T. (2002): “El foco y la altura tonal en español”, *Boletín de Lingüística*, 17, pp. 30-52.
- FERNÁNDEZ PLANAS, A. M. (2005): *Así se habla. Nociones fundamentales de fonética general y española. Apuntes de catalán, gallego y euskara*, Barcelona: Horsori.
- GALLARDO PAÜLS, B. & ENGUIX OLIVER, S. (2016): *Pseudopolítica: el discurso político en las redes sociales*, Valencia: Universitat de València.
- GUTIÉRREZ ORDÓÑEZ, S. (1997): *Temas, remas, focos, tópicos y comentarios*, Madrid: Arco/Libros.
- HIDALGO, A. (1997): *La entonación coloquial. Función demarcativa y unidades de habla*, Cuadernos de Filología (Anejo XXI), Valencia: Departamento de Filología Española (Lengua Española), Facultat de Filologia, Universitat de Valencia.
- HIDALGO, A. (2002): *Comentario fónico de textos coloquiales*, Madrid: Arco/Libros.
- LADD, D. R. (1996): *Intonational Phonology*, Cambridge: Cambridge University Press.
- LAVER, J. (1994): *Principles of Phonetics*, Cambridge: Cambridge University Press.
- LINDBLOM, B. (1968): “Temporal organisation of syllable production”, *Speech Transmission Laboratory Quarterly Progress and Status Report*, Stockholm: Quarterly Progress and Status report, 2, pp. 1-5.
- LLISTERRI, J. et al. (2006): “La percepción del acento léxico en español”, *Filología y lingüística. Estudios ofrecidos a Antonio Quilis*, Madrid: CSIC, vol 1, pp. 271-322.
- MALMBERG, B. (1975 [1967]): *Los nuevos caminos de la lingüística*. Trad. J. Almela, Madrid: Siglo XXI.
- MARTÍNEZ CELDRÁN, E. & FERNÁNDEZ PLANAS, A. M. (2007): *Manual de fonética española: articulaciones y sonidos del español*, Barcelona: Ariel.
- NAVARRO TOMÁS, T. (1974 [1944]): *Manual de entonación española*, Madrid: Guadarrama.
- PAMIES, A. (1997): “Consideraciones sobre la marca acústica del acento fonológico”, *Estudios de Fonética Experimental*, 7, pp. 11-49.
- QUILIS, A. (1999 [1993]): *Tratado de fonología y fonética españolas*, Madrid: Gredos. 2ª ed.
- REAL ACADEMIA ESPAÑOLA (2011): *Nueva gramática de la lengua española: Fonética y Fonología*, Madrid: Espasa.
- SOSA, J. M. (1999): *La entonación del español. Su estructura fónica, variabilidad y dialectología*, Madrid: Cátedra.
- TOLEDO, G. (2002): “Acentos tonales en discursos”, Díaz García, J. (ed.) (2002): *Actas del II Congreso de Fonética Experimental*. Sevilla 5, 6 y 7 de marzo de

- 2001, Sevilla: Laboratorio de Fonética, Facultad de Filología, Universidad de Sevilla, pp. 78-88.
- TOLEDO, G. & MARTÍNEZ CELDRÁN, E. (1997), "Preplanificación psicolingüística y entonación en el español mediterráneo", *Estudios de Fonética Experimental*, 8, pp. 185-206.
- ZUBIZARRETA, M. L. (1999), "Las funciones informativas: tema y foco", Bosque, I. y Demonte, V. (eds.), *Gramática descriptiva de la lengua española*, Tomo 3: *Entre la oración y el discurso*, Madrid: Espasa, Real Academia Española, pp. 4215-4244.