

**DE LAS SOCIEDADES TRIBALES A LAS CLASISTAS INICIALES EN EL TERRITORIO DE LOS RÍOS  
GUADALTEBA Y TURÓN (V<sup>o</sup> AL II<sup>o</sup> MILENIO A.N.E.)**

**TRIBAL SOCIETIES TO CLASSISTS INITIALS IN THE TERRITORY OF RIVERS AND TURÓN  
GUADALTEBA (V<sup>th</sup> TO THE II<sup>nd</sup> MILLENNIUM BC)**

**Serafin BECERRA MARTÍN**

Arqueólogo. Doctorando de la Universidad de Cádiz. Av. del Nacimiento, nº 23, Cuevas del Becerro,  
29470. Málaga.  
serafinbecerramartin@gmail.com

**Resumen.** El territorio de los ríos Guadalteba y Turón se sitúa en la Andalucía Central, concretamente en el noroeste de la provincia de Málaga. En este trabajo pretendemos presentar desde la posición teórica de la Arqueología Social, el conocimiento existente sobre las sociedades que ocuparon el mencionado territorio durante la Prehistoria Reciente. Partimos de la comprensión del marco geográfico, geológico y los recursos susceptibles de explotación. Seguidamente analizamos el patrón de asentamiento, y aspectos económicos como la tecnología lítica, las cerámicas, etc., con el fin de sentar las bases para ordenar la secuencia arqueológica y estratigráfica. Nuestra intención es profundizar en los estudios del proceso de transición de las sociedades tribales comunitarias neolíticas a las clasistas iniciales.

**Palabras clave:** Sociedades tribales, Neolítico, formación económico social clasista inicial, Guadalteba, Turón, tecnología lítica, cerámicas, patrones de asentamiento

**Abstract.** The area of the Guadalteba and Turón rivers is located in the Central Andalusia, particularly in the northwest of the province of Malaga. In this paper we intend to present from the theoretical position of the Social Archaeology, the existing knowledge about the societies that occupied that territory during the Late Prehistory. We start from the understanding of the geographical setting, geological and exploitable resources. We then analyze the pattern of settlement and economic aspects as lithic technology, ceramics, etc., in order to lay the basis for ordering the archaeological and stratigraphic sequence. Our intention is to deepen the studies of transition from the tribal Neolithic community societies to the early classists.

**Key Words:** Tribal Societies, Neolithic, early classist social economic formation, Guadalteba, Turón, lithic technology, ceramics, settlement patterns

**Sumario:** 1. Introducción. 2. El territorio de los ríos Guadalteba y Turón. 3. Historia de la investigación. 4. El registro arqueológico de las sociedades de la Prehistoria Reciente en los valles del Guadalteba y Turón (V<sup>o</sup>- II<sup>o</sup> milenio Cal. A.N.E.). 5. Bibliografía.

### **1. Introducción**

Este trabajo es una visión de síntesis de las formaciones sociales que habitaron y produjeron en el territorio de los valles Guadalteba y Turón durante la Prehistoria Reciente. Es en sí mismo deudor de la producción científica generada en este espacio geográfico desde los años ochenta del siglo XX, especialmente de los llevados a cabo por el equipo vinculado a la Cueva de Ardales y su entorno.

Antes de adentrarnos en el análisis histórico, tenemos que mencionar que concebimos la

producción de conocimiento científico dentro de un contexto social (Echeverría, 1999; Chalmers, 2010: 232). Asumiendo en la presente investigación la posición teórica de la Arqueología Social Latinoamericana (Bate, 1998; Ramos, 2012; Vargas, 1990), la cual adopta para la teoría y praxis de la arqueología una concepción materialista histórica. Empezando de este modo un análisis que va desde la consideración del medio natural hasta los componentes de índole ideológico, sistemas de valores, de género y de reproducción social (Bate, 1998; Ramos, 2012; Vargas, 1990).

## 2. El territorio de los ríos Guadalteba y Turón

El territorio donde se enmarca nuestro estudio se corresponde con el espacio geográfico que ocupan los valles del Guadalteba y del Turón, es una zona situada al noroeste de la provincia de Málaga. Los límites naturales son la campiña del Guadalquivir al Norte, el valle bajo del Guadalhorce al Sur, las serranías de Ronda y Cádiz al Oeste y la Depresión de Antequera al Este. Es un segmento del extremo occidental del Surco Intrabético, gran corredor natural que une el sur de Andalucía con el Levante peninsular, a través de la Vega de Granada, las Hoyas de Baza y Guadix, y el Campo de Lorca.

Ambos valles se encuentran cerrados en su curso medio y alto por una serie de elevaciones montañosas. En el caso del valle del Guadalteba por sierras penibéticas como las de Peñarrubia, Teba, Cañete y Colorado. Suaves lomas, englobadas dentro del Complejo del Campo de Gibraltar, dividen las cuencas del Guadalteba y Turón en su tramo bajo. La unión de los ríos está marcada por la barrera que supone el macizo calcáreo y los cerros de conglomerados miocénicos de El Chorro (Romero *et al.*, 2004; Serrano y Guerra, 2004).

El territorio de los valles fluviales, junto con las montañas que los rodean, se encuentra en el espacio de contacto entre la zona interna y la zona externa de las Cordilleras Béticas, por lo que es un área de gran complejidad geológica (Domínguez-Bella *et al.*, 2001).

Teniendo presente la división administrativa actual, la región que estudiamos engloba parte de los términos municipales de Cuevas del Becerro, Cañete la Real, Teba, Campillos y Ardales; se ha considerado tradicionalmente como un espacio compartimentado, y ha formado parte de las periferias de las comarcas malagueñas de Ronda, Antequera y Valle del Guadalhorce (Cantalejo, 2007). Nosotros preferimos considerarla como un espacio geográfico con una identidad propia fruto de un proceso histórico particular.

## 3. Historia de la investigación.

La investigación sobre las sociedades de la Prehistoria Reciente se inicia en nuestro ámbito geográfico de estudio en los años ochenta del siglo XX. En esta década, la parte media-alta del Guadalteba formó parte del territorio

prospectado por el equipo dirigido por Pedro Aguayo vinculado a Ronda (Aguayo, Martínez y Moreno, 1990). Por su parte, el tramo medio-bajo de este valle contó con intervenciones arqueológicas, en la Cueva de las Palomas durante los años setenta (Ferrer y Marqués, 1978; Baldomero, 1978; Aguado y Baldomero, 1979; Ferrer y Fernández, 1988), y un estudio de arte esquemático sobre las pinturas del Tajo del Molino en la década siguiente (Morales y Márquez, 1984).



**Figura 1.** Productos arqueológicos encuadrados entre el Neolítico y la Edad del Bronce: 1 y 2. Cerámicas impresas de la Cueva del Ánfora; 3. BN1G-Núcleo para hojas del Castillo del Turón; 4. Hojas de sílex de la Necrópolis de Morenito; 5. Vasija de la Cueva de las Palomas; 6. Ajuar cerámico de la Necrópolis de las Aguilillas. (Elaboración propia a partir de fotos de Pedro Cantalejo)

En el valle del río Turón se generó una vinculación entre un equipo de investigación y el territorio. En 1986 se descubrió y estudió el taller lítico del Turón (Ramos, Espejo y Cantalejo, 1986), estableciéndose en la localidad de Ardales un nexo de unión entre un proyecto científico y un proyecto de vida. A partir de entonces, Pedro Cantalejo, María del Mar Espejo y José Ramos, a los que se sumarán diferentes investigadores a lo largo de los años, desarrollarán un estudio sobre el poblamiento por parte de las sociedades prehistóricas en la zona de Ardales. De esta época son actividades como la protección y limpieza de Cueva de Ardales (Ramos *et al.*, 1992b), y tres campañas de prospección (1987, 1988 y 1989) en el valle del río Turón, en el marco del *Proyecto de prospección sistemática en el T.M. de Ardales y valle del río Turón* (Espejo y Cantalejo, 1990; Espejo *et al.*, 1989; Ramos *et al.*, 1990). En paralelo a este análisis territorial, este equipo llevó a cabo las excavaciones de urgencia de la necrópolis de Morenito en 1986 (Ramos Muñoz *et al.*, 1990), y de Las Aguilillas en 1994 (Ramos *et al.*, 1995b).

De manera individualizada, José Luís Sanchidrián publicará, tras el descubrimiento de ambas cavidades por la Sociedad Excursionista de Málaga a comienzos de la década de 1980 del siglo pasado, su exploración de las Galerías Altas en Cueva de Ardales (Sanchidrián, Vivas y Fernández, 1989) y de la Sima de los Murciélagos o de la Curra en Carratraca (Sanchidrián, 1984-1985).

Los nuevos planeamientos urbanísticos de las localidades de valle del Guadalteba motivaron una importante labor de prospección de la mano de Ángel Recio Ruíz, arqueólogo de la Diputación de Málaga, en los términos municipales de Cuevas del Becerro, Cañete la Real, Teba y Campillos. A lo que se unió, en el marco de la construcción nuevas infraestructuras, la excavación de urgencia en el yacimiento del Cortijo San Miguel (Ardales) (Fernández Rodríguez *et al.*, 1995-1996, 1999b) y en la necrópolis de cistas de Rodahuevos (Campillos) (Fernández *et al.*, 1999a).

La zona de Teba contó con un trabajo de síntesis sobre el proceso histórico en la localidad

y su territorio (García, Martínez y Morgado, 1995). En el mismo municipio la profesora Ana Baldomero intervendrá en la necrópolis megalítica de la Lentejuela (Baldomero, Berdugo y Ferrer, 2006).

La creación del Consorcio Guadalteba en 1993 va a significar un impulso en los estudios arqueológicos de la comarca homónima, especialmente a partir del nacimiento de la Escuela Taller de auxiliares de arqueología en el año 2000 con la dirección de F.J. Medianero (Medianero, 2010). A lo que tenemos que unir la implantación de parques eólicos en la zona, lo que permitió realizar prospecciones arqueológicas y vigilancias de control de movimientos de tierras.

Entre 2011 y 2013 un equipo hispano-alemán llevó a cabo una *Actividad arqueológica puntual en la Sima de las Palomas, en el T.M. de Teba*, con la dirección de Gerd-C. Weniger de Neanderthal Museum (Weniger y Ramos, coords., 2014) y una *Actividad arqueológica puntual en la Cueva de Ardales*, con la dirección de José Ramos de la Universidad de Cádiz (Ramos *et al.*, coords., 2014). En la actualidad, se está desarrollando el Proyecto General de Investigación "*Las sociedades prehistóricas del Paleolítico medio al Neolítico final en la Cueva de Ardales y Sima de las Palomas de Teba (Málaga). Estudio geoarqueológico, cronológico y medioambiental*".

#### **4. El registro arqueológico de las sociedades de la Prehistoria Reciente en los valles del Guadalteba y Turón (Vº- IIº milenio Cal. A.N.E.)**

Hemos tenido que tener en cuenta a la hora de abordar el presente trabajo las limitaciones existentes en el actual conocimiento de las sociedades prehistóricas de la zona de estudio. En primer lugar, son escasos los yacimientos que cuentan con excavaciones arqueológicas; apenas existen dataciones que definan cronológicamente los diferentes enclaves; y por último, parte de los yacimientos adscritos a una época no disponen de un estudio pormenorizado (Figura 2).

NÚMERO	CRONOLOGÍA	TIPO	INVESTIGACIÓN
7	Neolítico	Hábitat en abrigo	Prospección
1	Neolítico	Hábitat en abrigo	Excavación
12	Neolítico	Hábitat al aire libre	Prospección
2	Neolítico	Necrópolis en cueva	Prospección
2	Neolítico	Hábitat/Necrópolis en cueva	Prospección/Excavación
NÚMERO	CRONOLOGÍA	TIPO	INVESTIGACIÓN
8	Cobre	Hábitat al aire libre	Prospección
1	Cobre	Hábitat al aire libre	Excavación
2	Cobre	Hábitat en abrigo	Prospección/Excavación
4	Cobre	Megalitos	Prospección
1	Cobre	Necrópolis Megalítica	Prospección/Excavación
2	Cobre	Hábitat/Necrópolis en cueva	Prospección/Excavación
7	Cobre	Arte esquemático	Reproducción digital
3	Cobre	Explotación sílicea	Prospección
6	Campaniforme/Bronce	Hábitat en altura	Prospección
3	Cobre/Bronce	Necrópolis Cuevas artificiales	Excavación
NÚMERO	CRONOLOGÍA	TIPO	INVESTIGACIÓN
5	Bronce	Hábitat en altura	Prospección
2	Bronce	Hábitat en altura	Prospección/Excavación
1	Bronce	Hábitat en abrigo	Excavación
2	Bronce	Hábitat/Necrópolis en cueva	Prospección/Excavación
3	Bronce	Necrópolis en Cistas	Prospección
2	Bronce	Necrópolis en Cistas	Excavación

Figura 2. Síntesis de yacimientos de la Prehistoria Reciente en los valles del Guadalteba y Turón

#### 4.1. Las sociedades tribales comunitarias (Vº y IVº milenio cal. A.N.E.)

En la anterior tabla (Fig. 2) podemos apreciar como existe una correlación entre yacimientos en cuevas y abrigos con otros situados en espacios abiertos. Se infiere un esquema de poblamiento basado en un hábitat de tipo semisedentario dentro de un territorio de producción, el cual se vincula en un primer momento a una economía basada en una incipiente ganadería y agricultura que mantiene cierta importancia de la caza y la recolección (Martín *et al.*, eds., 2004; Molina, Cámara y López, 2012; Ramos *et al.*, en prensa). A partir de inicios del Vº Milenio Cal. A.N.E., en los valles del Guadalteba y Turón se constata una agricultura consolidada basada en cereales y leguminosas. En el yacimiento neolítico de La Higuera se documentó la existencia de cebada desnuda (*Hordeum vulgare* var. *Nudum*), habas

(*Vicia faba*), guisantes (*Pisum sativum*) y almorta (*Lathyrus/Vicia* sp.) con una datación de 5.009 - 4.721 Cal. BC 2σ (Espejo *et al.*, 2015: 237). Existe correspondencia entre este registro y la obtenida en Toro fase IV, con un neolítico implantado desde mediados del VI milenio a la primera mitad del V (Martín *et al.*, eds., 2004).

Los productos arqueológicos vinculados a estos yacimientos presentan un gran interés. Las cerámicas asociadas a los yacimientos neolíticos más antiguos se caracterizan por su gran calidad, tanto por sus pastas como por sus decoraciones. Encontramos productos cerámicos de posible adscripción cardial en los Abrigos de la Lozanilla, y en la zona de Ardales; también aparecen vasos con baños de almagra y bruñidos; los elementos decorativos son a base de incisiones, impresiones, digitaciones y cordones aplicados, formando en ocasiones complejos esquemas compositivos como ocurre en las encontradas en

la Cueva del Ánfora (Ardales) (Fig.1). No podemos dejar de mencionar la presencia de cerámicas lisas. En general, son cerámicas con formas sencillas globulares destinadas al consumo o la producción de alimentos, como ollas entrantes, vasos de paredes verticales, vasos globulares con gollete, cucharones, etc. Estas presentan asas de cinta, tanto simples como dobles, asas pitorro, y mamelones como elementos de sujeción (Aguado y Baldomero, 1979; Aguayo, Castaño y Delgado, 2002; Ferrer y Marqués, 1978; Espejo *et al.*, 1989, 2015; Morgado y Martínez, 2005; Ramos *et al.*, 1992a, 1992b, en prensa). Estas producciones cerámicas se insertan en términos normativos en el Neolítico Andaluz (Martín *et al.*, eds., 2004; García *et al.*, 2014).

Los conjuntos líticos recuperados en los asentamientos neolíticos del Guadalteba y Turón se conforman a base de productos que evidencian procesos de producción y consumo, como son BN1G-Núcleos, destacando los destinados a la producción de BP-hojitas y hojas. Aunque se mantiene la producción de BP Lascas internas y levallois, el mayor número de BP son las láminas de mediano y pequeño tamaño. Estos productos laminares serán retocados para la configuración de BN2G-Raspadores, Bc-Perforadores, LD-Láminas con dorso, D-Muecas y denticulados; se evidencia una tradición epipaleolítica, y el incremento en importancia de de la recolección agrícola con la aparición del lustre de cereal (Espejo *et al.*, 2015; Ferrer y Fernández, 1988; Ramos *et al.*, 1992b, en prensa). En paralelo se documentan productos pulimentados como azuelas y hachas, así como molinos, elaboradas en diferentes materias primas (Domínguez-Bella *et al.*, en prensa).

Junto con los productos relacionados con la producción, en los diferentes yacimientos se ha constatado la presencia de objetos de adornos fabricados en materiales como el hueso, las conchas y diferentes tipos de rocas, algunas de las cuales provienen de un marco suprarregional. Estas pulseras y brazaletes, generalmente en este contexto son de caliza o mármol, se han documentado en lugares como Cueva del Ánfora (Ardales), La Higuera, Cueva de las Palomas y Llano Espada (Teba).

Todos estos productos arqueológicos encuadran a los yacimientos en los que se han constatado en un marco normativo del Vº-IVº

milenio Cal. A.N.E. del Neolítico Medio Andaluz (Martín *et al.*, eds., 2004; García *et al.*, 2014; Molina, Cámara y López, 2012; Ramos *et al.*, en prensa).

Es a partir del Vº milenio a.n.e. cuando parece constatarse una tendencia hacia la estabilización del hábitat, produciéndose una transición desde un esquema de poblamiento semisedentario hacia otro basado en formas de vida aldeanas sedentarias con una evidente fijación al territorio. Las vegas de los valles fluviales son los espacios geográficos que concentran el grueso de los asentamientos, existiendo pequeños enclaves de carácter estacional vinculados a estrategias económicas como el aprovechamiento forestal y cinegético, tal y como ocurre en la zona del Almorchón (Cantalejo, Espejo y Ramos, 2006; Ramos *et al.*, 1995a). Poblados ubicados en lomas cercanas a los cursos de agua, como Puerto de Las Atalayas o Llano Espada, se ven complementados con la ocupación estacional de abrigo situados a los pies de las grandes sierras, como el del Cortijo del Tajo, el de la Sierra de Peñarrubia o el de Parque Ardales; en una clara relación entre espacios agrícolas y otros vinculados a la ganadería.

La tierra se convierte en objeto de trabajo y en propiedad comunal (Arteaga y Roos, 2009) dentro de un proceso de tribalización territorial (Ramos, 2012).

Las cuevas serán espacios multifuncionales, ya que junto a los espacios domésticos encontramos evidencias de enterramientos (Cabello, Cantalejo y Espejo, 2013; Cantalejo *et al.*, en prensa). Cueva de Ardales, la Cueva de las Palomas cumplen este patrón, sin embargo, existen cavidades con la única función de acoger los difuntos como última morada, como ocurre con la Cueva del Ánfora.

Dentro del ámbito superestructural podemos ubicar las estaciones con arte esquemático, fenómeno vinculado a la territorialización. Este aspecto tenemos que tomarlo con reservas, ya que el denominado "arte esquemático" tiene una larga perduración, a lo que tenemos que unir la fechación obtenida en Pileta, que sitúa algunas de las pinturas de esta cueva en el Cobre Final (Molina, Cámara y López, 2012). Pero si consideramos la relación de estas manifestaciones gráficas con territorios ampliamente ocupados durante el Neolítico, y la clasificación cronocultural en la que se



establecen diferentes fases, podemos tomar como punto de partida de la implantación en el territorio de estas expresiones ideológicas el Neolítico (Cantalejo y Espejo, 2014). La Casilla del Búho (Cañete la Real), Cueva Rota (Teba) o El

Viján (Cañete la Real) (Maura, 2003) funcionan como espacios de control visual e hitos territoriales, acogiendo las representaciones gráficas como delimitadores de la propiedad comunitaria.

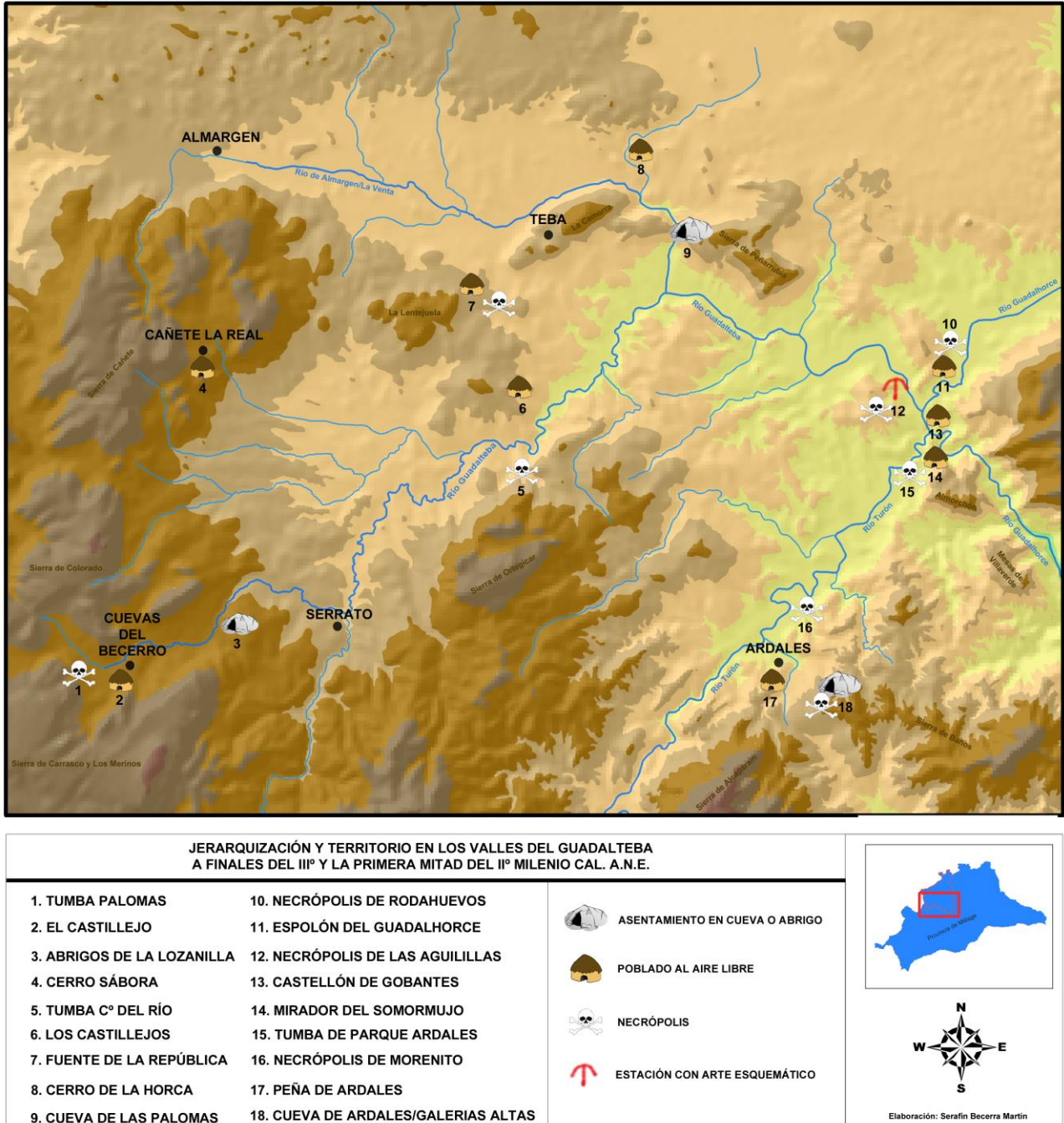


Figura 3. Mapa de poblamiento de las sociedades tribales en los valles Guadalteba y Turón (VIº-IVº milenio A.N.E.)

#### 4.2. La aparición de la desigualdad en el seno de las sociedades clasistas iniciales (IIIº milenio cal. A.N.E.)

Los poblados agrícolas que empiezan a surgir en el último tercio del IVº milenio cal. A.N.E. y que perviven durante el IIIº milenio cal. A.N.E., controlan el territorio de producción, ubicándose en zonas de gran capacidad productiva y buena situación estratégica. A los emplazamientos de gran tamaño ubicados en el llano aluvial, como Hoz de Peñarubia (Morgado y Martínez, 2005) o Cortijo San Miguel, tenemos que unir otros que cuentan con una buena situación estratégica al situarse en zonas que controlan las vías de comunicación, como Casco Urbano de Cuevas del Becerro o La Cuevecilla (Teba); se mantiene la ocupación estacional en algunos abrigos y cuevas, como La Cueva de las Palomas (Fig. 1) y los Abrigos de la Lozanilla.

En estos yacimientos encuadrados normativamente en el Neolítico Final-Cobre Antiguo aparecen las formas cerámicas abiertas, con fuentes y cazuelas carenadas carentes de decoración (Aguado y Baldomero, 1979; Fernández *et al.*, 1995-1996, 1999) La vajilla se amplía y se configura en base a las distintas necesidades que se generan. La producción lítica está orientada a la economía agrícola y a las tareas domésticas, teniendo como elementos principales las BP-hojas y lascas, junto con BN2G como las muescas, denticulados, raspadores, truncaduras, etc. Comienza a atestiguar un incremento de los denominados dientes de hoz. A lo que tenemos que unir la gran presencia de productos pulimentados, hachas y azuelas, elaborados en rocas de los entornos cercanos, caso de las ofitas y algunas sillimanitas, y otras en rocas de procedencia más lejanas como las anfibolitas (Domínguez-Bella *et al.*, en prensa).

El tránsito del IVº al IIIº milenio cal. A.N.E. se caracterizará por la constitución de hábitat estables que aglutinan a la población y la acumulación de excedentes agrícolas. Lo que significará que las relaciones sociales sufran transformaciones que implican el tránsito de formas sociales basadas en la igualdad comunitaria a otras de índole política (Ramos, 2012; Ramos y Cantalejo, 2015). Reflejo de estas transformaciones es la configuración de un territorio estructurado socialmente durante el IIIº milenio cal. A.N.E. Se documentan aldeas

orientadas a la producción agrícola, que serán decisivas para el mantenimiento de la comunidad (Nocete, 2001), junto con poblados en altura con una clara vocación de control político y territorial. Entre los yacimientos de vocación agrícola encontramos el Olivar de Currito, Vivero, o el Pilar Sáez; aquellos que se van a ubicar en lugares estratégicos para ejercer el control coercitivo del territorio son El Mirador y el Cerro Corona. Los abrigos y cuevas perviven como lugares de hábitat estacional.

En el IIIº milenio Cal. A.N.E. aparecen espacios especializados en la explotación y transformación del sílex "Tipo Turón" (Domínguez-Bella *et al.*, 2001; Lozano *et al.*, 2010). Los yacimientos de La Galeota (Espejo y Cantalejo, 1990-1991) y Castillo del Turón (Ramos, Espejo y Cantalejo 1986), junto con otros ubicados en el curso alto del valle del río Turón, estarán orientados a la producción de hojas de mediano y gran tamaño, destinados a satisfacer una demanda de productos singulares a escala regional y supraregional (Nocete, 2001; Lozano *et al.*, 2010). La liberación de estos productores especializados se debe en parte a la acumulación de excedentes agrícolas.

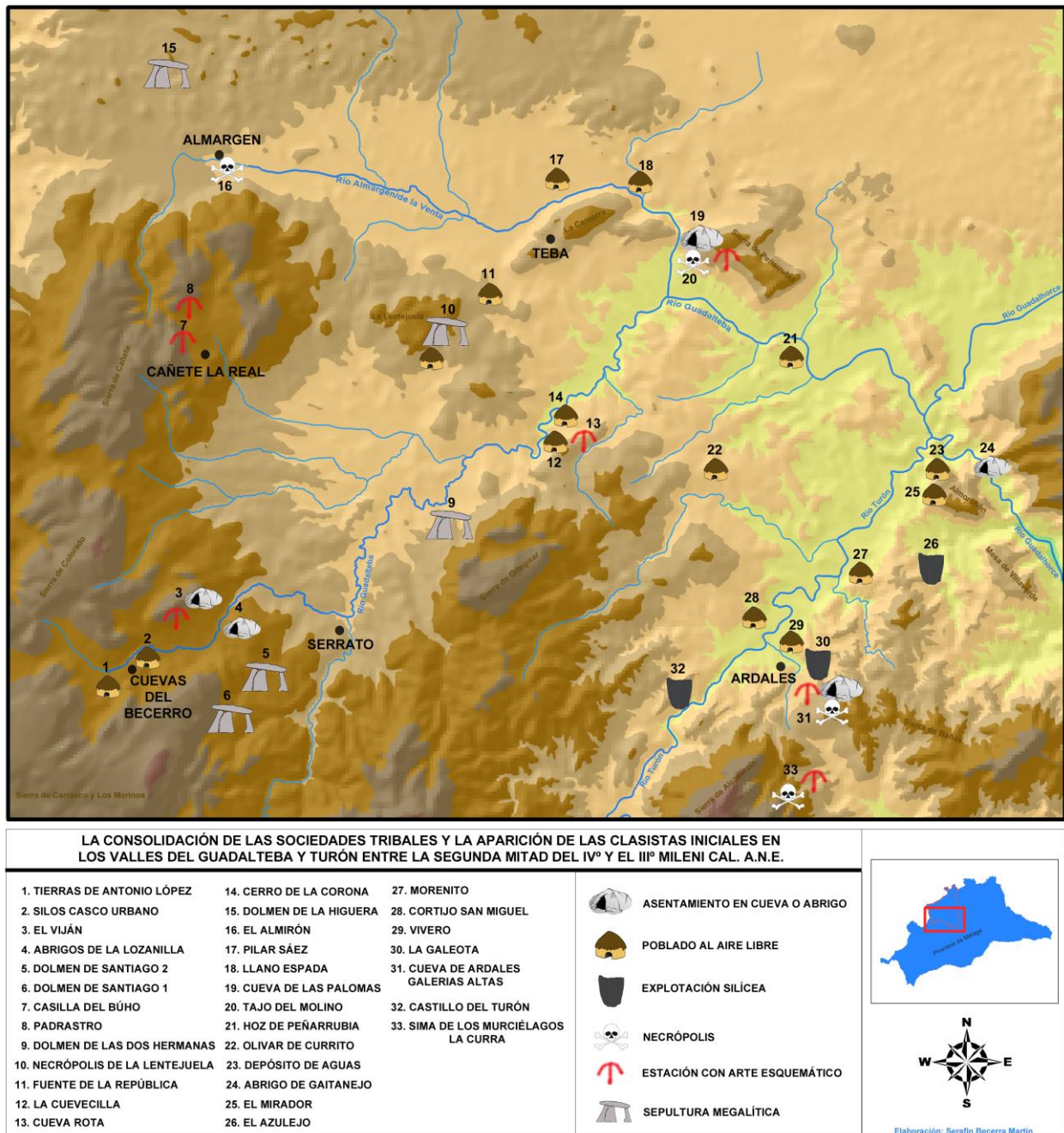
Con la consolidación de la economía agropecuaria y la sedentarización surge la construcción de megalitos. Momento en el que el ritual funerario se convierte en el mecanismo utilizado para neutralizar las contradicciones que empiezan a existir en la sociedad. Actúa por tanto como un mecanismo de control social por la ideología dominante, que tiende a justificar el esfuerzo empleado en movilizar trabajo y recursos para los difuntos, reflejando el papel de estos individuos en el seno de la comunidad (Ramos, 2012). En la cuenca del Guadalteba contamos con cuatro monumentos megalíticos y una necrópolis, la cual se constituye con al menos unas seis estructuras funerarias. La Necrópolis de la Lentejuela (Baldomero, Berdugo y Ferrer, 2006) parece articularse como un espacio central dentro del valle del Guadalteba, pivotando en torno a este yacimiento sepulcros de menor entidad. En paralelo en la zona de Ardales se sigue utilizando las cuevas como espacios funerarios, caso de la Sima de la Curra y de la propia Cueva de Ardales. Las manifestaciones gráficas se vincularán también a las prácticas funerarias, configurando una expresión ideológica de los modos de vida y trabajo de las



sociedades tribales campesinas (Cabello, Cantalejo y Espejo, 2013; Ramos y Cantalejo, 2015).

A partir del Neolítico parece evidenciarse un acceso diferencial a productos singulares, como son las láminas de sílex, los vasos de mármol, el marfil, etc. Estos productos son adquiridos en base al excedente generado por la comunidad, plasmando las contradicciones internas de la sociedad (Nocete, 2001). El territorio de los ríos Guadalteba y Turón se sitúa en la denominada

por F. Nocete como “periferia minera meridional” (Nocete, 2001:124), vinculada a centros nucleares de redistribución como Valencina de la Concepción o Millares, en torno a los cuales se articula toda una red de intercambio de productos a escala supraregional (Nocete, 2001). El territorio se jerarquiza, con élites ubicadas en los poblados situados en lugares estratégicos que controlan el trabajo y la producción generada por los campesinos del llano.



**Figura 4.** Mapa del poblamiento hacia la segunda mitad del IVº milenio y el III milenio cal. A.N.E.

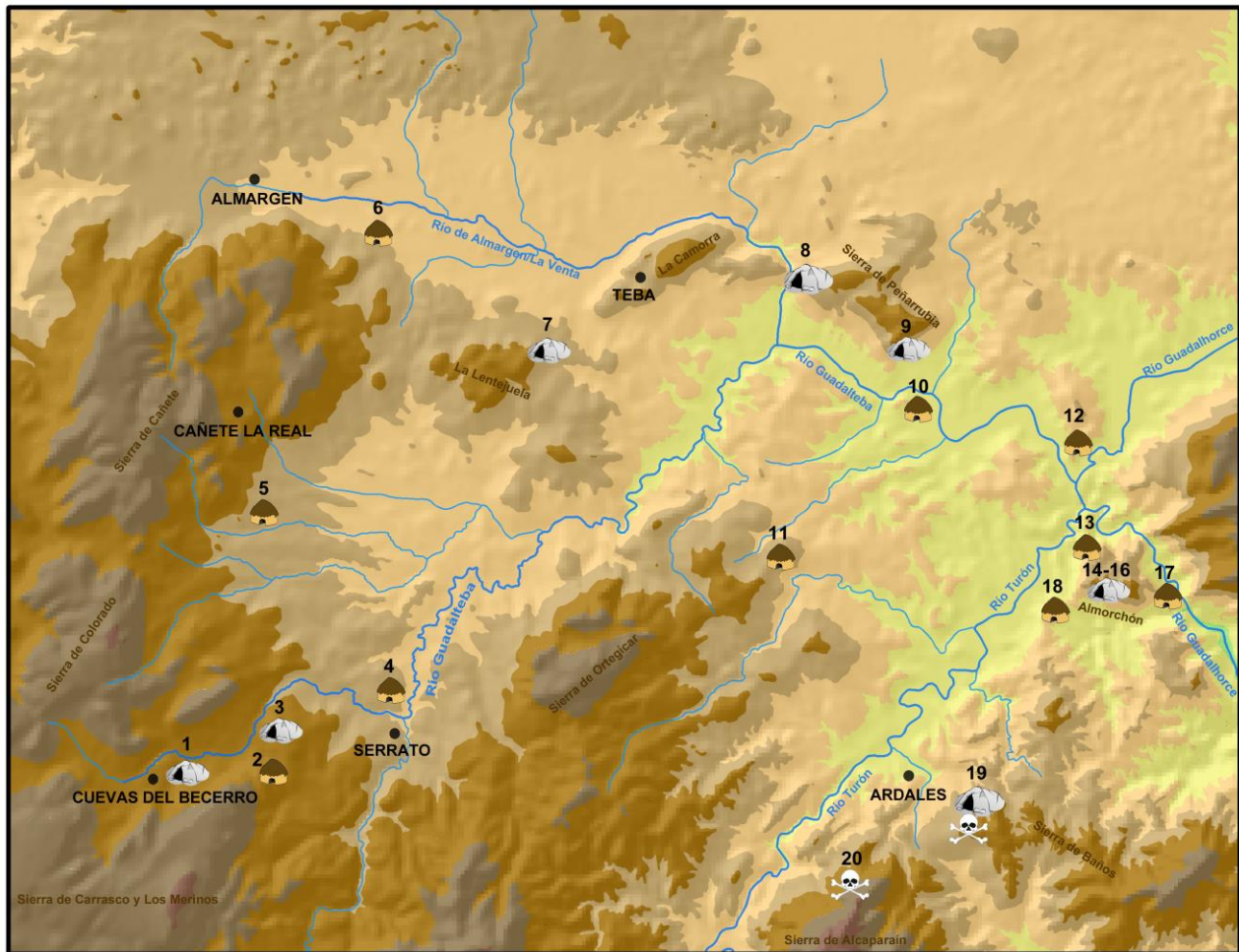


**De las sociedades tribales a las clasistas iniciales en el territorio de los ríos Guadalteba y Turón (Vº al IIº Milenio A.N.E.)**

La industria lítica de estos yacimientos está constituida por BN1G- Núcleos prismáticos y globulosos, con una fuerte presencia de núcleos para hojas; perviven las BP-Lascas, tanto internas como levallois, BP- hojas, estas tenderán a disminuir en número conforme avanza el IIIº, y en cuanto a los BN2G existe una importante presencia de perforadores (Bc) y dientes de hoz

(D-denticulados), así como de lascas retocadas. Aparecen las puntas con retoque bifacial.

Los productos cerámicos van a mantener las formas de finales del IVº milenio cal. A.N.E., con cuencos semiesféricos, fuentes de bordes engrosados, ollas, etc.. Son producciones con superficies marrones claras alisadas y sin decoración.



**Figura 5.** Mapa del territorio de los valles Guadalteba y Turón a finales de la Edad del Cobre y el Bronce Antiguo

En este momento, las necrópolis son en espacios como las Galerías Altas de Cueva de Ardales (Sanchidrián, Vivas y Fernández, 1989; Cantalejo *et al.*, en prensa), o en cuevas artificiales como Aguilillas (Figura 1) o Tumba de Parque Ardales (Espejo *et al.*, 1994; Ramos *et al.*, 1995a). Desconocemos debido a la ausencia de investigación si los monumentos megalíticos fueron reutilizados en estos momentos. Estos enclaves funerarios mantienen en apariencia la pervivencia de las estructuras parentales de carácter tribal, enmascarando la desigualdad existente en la sociedad clasista inicial (Ramos, 2012; Ramos y Cantalejo, 2015).

#### 4.3. Jerarquización y coerción social (Primera mitad del II<sup>o</sup> milenio cal. A.N.E.)

Los asentamientos del III<sup>o</sup> se van abandonando conforme avanza el milenio, desarrollándose una concentración poblacional en torno a poblados estratégicamente ubicados en los momentos finales del III<sup>o</sup> milenio Cal. A.N.E. (Ramos *et al.*, 1995a; García, Martínez y Morgado, 1995), fase en la cual hace acto de presencia la cerámica campaniforme y las primeras evidencias de metalurgia. A partir de ahora, poblados como Cerro Sábora, El Castillejo, Castillejos de Teba, Cerro de la Horca (García, Martínez y Morgado, 1995), Castellón de Gobantes o la Peña de Ardales ejercen una coerción territorial, definiendo espacios políticos bajo los que se engloba la población. Los yacimientos de la vega disminuyen en tamaño y en número, quedando reducidos a meras unidades de producción agrícola controladas por estos poblados fortificados, espacios donde se acogerá el excedente y se redistribuirá; ejemplo de este tipo de relación parece ser la existente entre Playas del Guadalteba y Castellón de Gobantes.

Las tensiones por el control de espacios de producción provocarán la construcción de defensas, caso de El Castellón y la Mogeja en Cuevas del Becerro, o en el Padrastro de Cañete la Real; las tres son puntos estratégicos de defensa relacionadas con vías de comunicación, como la que une Guadalteba con Ronda y Guadalteba con la zona de Almargen respectivamente. También, parte de la población se militariza, como se atestigua en la presencia

de puñales, puntas de palmela, cuchillos, etc. de metal tanto en los asentamientos (García, Martínez y Morgado, 1995) como en las necrópolis (Ramos, Espejo y Cantalejo, 1989). Esto parece constatar la violencia como mecanismo de coerción, caso parecido a lo que ocurre en zonas como la Axarquía y el Flysch del Campo de Cámara (Ramos y Cantalejo, 2015).

En el II<sup>o</sup> milenio Cal. A.N.E. aparecen vinculadas a los poblados enterramientos en cistas, las cuales acogerán enterramientos individualizados, plasmando la consolidación de la sociedad clasista (Ramos y Cantalejo, 2015). La asociación de necrópolis de cistas con poblados las tenemos en Los Castillejos de Teba con la tumba del Cortijo del Río, Rodahuevos (Fernández *et al.*, 1999a) posiblemente con Castellón de Gobantes o Espolón del Guadalhorce, o Peña de Ardales con Morenito (Figura 1).

La disminución de yacimientos en el Bronce Pleno, puede derivarse de la falta de investigación, así como por un probable trasvase de importancia de la zona del Subbético malagueño hacia los montes de Málaga, zona productora de mineral de cobre (Rodríguez y Ferrer, 2003; Fernández y Rodríguez, 1998).

#### 5. Bibliografía.

- AGUADO, Teresa; BALDOMERO, Ana. 1979: "Estudio de los materiales de superficie de la Cueva de las Palomas (Teba, Málaga)". *Mainake I*, pp. 29-59.
- AGUAYO, Pedro; CASTAÑO, J. Manuel; DELGADO, Pilar. 2002: "Intervención arqueológica en el paraje de la Lozanilla, (Cuevas del Becerro, Málaga). Abril, 1999", *Anuario Arqueológico de Andalucía/1999*, III, vol. 2, pp. pp. 615-622
- AGUAYO, Pedro; MARTÍNEZ, Gabriel; MORENO, Francisco. 1990: "Articulación de los sistemas de hábitat neolítico y eneolítico en función de la explotación de recursos naturales en la Depresión de Ronda". *Cuadernos de Prehistoria de la Universidad de Granada* 14-15, pp. 67-84.
- ARTEAGA, Oswaldo. 2002: "Las teorías explicativas de los 'cambios culturales' durante la Prehistoria en Andalucía: Nuevas alternativas de investigación". En *Actas del III Congreso de Historia de Andalucía*, vol. III, pp. 247-311. Córdoba.

- ARTEAGA, Oswaldo; ROOS, Ana M<sup>a</sup>. 2009: "Comentarios acerca del Neolítico Antiguo en Andalucía". En Rosario Cruz-Auñón y Eduardo Ferrer (coords.), *Estudios de prehistoria y arqueología en homenaje a Pilar Acosta Martínez*, pp. 37-73, Sevilla.
- BATE, L. Felipe. 1998: *El proceso de investigación en Arqueología*. Crítica. Barcelona.
- BALDOMERO, Ana. 1978: "Noticia del hallazgo de un vaso eneolítico". *Baetica* 1, pp. 167-170.
- BALDOMERO, Ana; BERDUGO, José; FERRER, J. Enrique. 2006: "La necrópolis megalítica de la Lentejuela, Teba (Málaga)", En *I Jornadas de patrimonio del Guadalteba*, pp. 231-234.
- CABELLO, Lidia; CANTALEJO, Pedro; ESPEJO, M<sup>a</sup> del Mar. 2013: "Arte y muerte. La vinculación del arte prehistórico esquemático con los depósitos funerarios colectivos: aproximación a los yacimientos de Málaga", *Mainake* 34, pp. 245-258.
- CANTALEJO, Pedro. 2007: *Naturaleza y Seres Humanos en la Comarca del Guadalteba. Guía del Patrimonio Natural e Histórico*. La Serranía. Málaga.
- CANTALEJO, Pedro; ESPEJO, M<sup>a</sup> del Mar. 2014: *Málaga en el origen del arte prehistórico europeo*. Ediciones Pinsapar. Málaga.
- CANTALEJO, Pedro; ESPEJO, M<sup>a</sup> del Mar; RAMOS, José. 2006: "Pastores, leñadores y economía de subsistencia durante el neolítico en el entorno de El Chorro. Ardales. Málaga", *Patrimonio Guadalteba* 1, pp. 27-37.
- CANTALEJO, Pedro; ESPEJO, M<sup>a</sup> del Mar; RAMOS, José. WENIGER, G-Christian; CABELLO, Lidia; PALOMO, Alfonso; KEHL, Martin; PASTOORS, andreas; SMITH, Victor; Becerra, Serafín. En prensa: "Enterramientos neolíticos y calcolíticos en la Cueva de Ardales y Sima de la Curra en Carratraca (Málaga): dos depósitos funerarios secundarios en cavidades naturales. Avance". *Actas del III Congreso de Prehistoria de Andalucía*. Antequera, Málaga.
- CHALMERS, Alan. F. 2000: *¿Qué es esa cosa llamada ciencia?*. Siglo XXI de España editores. Madrid.
- DOMÍNGUEZ-BELLA, Salvador; RAMOS, José; CANTALEJO, Pedro; ESPEJO, M<sup>a</sup> del Mar; CASTAÑEDA, Vicente; DURANTE, Ana. 2001: "Lithic resources in the prehistoric societies of the III-II millenniums B.C. in the Rio Turón valley (Ardales, Malaga, Spain)", *Slovak Geological Magazine* 7-4, pp. 319-328.
- DOMÍNGUEZ-BELLA, Salvador; BECERRA, Serafín; CABELLO, Lidia; RAMOS, José; DOYAGUE, Ana; CANTALEJO, Pedro; ESPEJO, M<sup>a</sup> del Mar; DURANTE, Ana; DURÁN, J. José; WENIGER, G. Christian. En prensa: "Industria lítica pulimentada en la Prehistoria Reciente de la Comarca del Guadalteba: Una aproximación desde la arqueometría". *Actas del III Congreso de Prehistoria de Andalucía*. Antequera, Málaga.
- ECHEVERRÍA, Javier. 1999: *Introducción a la metodología de la ciencia. La filosofía de la ciencia en el siglo XX*. Cátedra. Madrid.
- ESPEJO, M<sup>a</sup> del Mar; CABELLO, Lidia; CANTALEJO, Pedro; BECERRA, Serafín; RAMOS, José; LEDESMA, Patricia; SANTOS, F. Javier; PEÑA, Leonor. 2015: "El aprovechamiento de la campiña entre Teba y Ardales (Málaga) por los agricultores del Neolítico: el caso del Cerro de la Higuera". *Mainake* XXXIV, pp. 227-244.
- ESPEJO, M<sup>a</sup> del Mar; CANTALEJO, Pedro. 1990: "Informe sobre las prospecciones arqueológicas superficiales realizadas en el valle del río Turón. Málaga". *Anuario Arqueológico de Andalucía/1988*, II. pp.: 108-115.
- ESPEJO, M<sup>a</sup> del Mar; CANTALEJO, Pedro. 1990-1991: "La Galeota, un taller de sílex calcolítico (Ardales, Málaga)", *Mainake* XI-XII, pp. 21-40.
- ESPEJO, M<sup>a</sup> del Mar; RAMOS, José; CANTALEJO, Pedro; MARTÍN, Emilio. 1989: "Análisis espacial e histórico en el valle del río Turón", *Revista de Arqueología* 93, pp. 29-37.
- ESPEJO, M<sup>a</sup> del Mar; RAMOS, José; CANTALEJO, Pedro; MARTÍN, Emilio; CASTAÑEDA, Vicente; PÉREZ, Manuela. 1994: "Cerro de las Aguilillas. Necrópolis colectiva en cuevas artificiales". *Revista de Arqueología* 161, pp. 14-23.
- FERNÁNDEZ, Luís. E; NAVARRO, Ildfonso; SUÁREZ, José; SOTO, Antonio; SANTAMARÍA, J. Antonio; ARANCIBIA, Ana; RODRÍGUEZ, Francisco J. 1995-1996: "La excavación arqueológica de urgencia del yacimiento calcolítico del Cortijo San Miguel. Ardales, (Málaga). C-341, Ardales-Campillos". *Mainake* XVII-XVIII, pp. 43-54.
- FERNÁNDEZ, Luís E.; RODRÍGUEZ, Fº José. 1998: "La explotación de recursos minerometalúrgico cupríferos durante la Prehistoria reciente en el Bético de Málaga",

- En OROZCO, Teresa; BERNABEU, Joan; TERRADAS, Xavier (coords.): *Los recursos abióticos en la prehistoria: caracterización, aprovisionamiento e intercambio*. pp. 155-172. Valencia
- FERNÁNDEZ, Luis E.; RODRÍGUEZ, Francisco J.; PALOMO A.; SANTAMARÍA, J. Antonio; SUÁREZ, José; NAVARRO, Ildefonso; ARANCIBIA, Ana; ESCALANTE, M<sup>a</sup> del Mar; ÁNGEL, J. Miguel. 1999a: "Informe preliminar de la excavación arqueológica de urgencia en la necrópolis del bronce del Cortijo de Rodahuevos (Antequera-Campillos, Málaga)", *Anuario Arqueológico de Andalucía/1995*, III, pp. 384-389.
- FERNÁNDEZ, Luis E.; SÁNCHEZ, José M.; SANTAMARÍA, J. Antonio; SUÁREZ, José; NAVARRO, Ildefonso; SOTO, Antonio; RODRÍGUEZ, Francisco J. 1999b: "Memoria científica preliminar de la excavación arqueológica de urgencia del yacimiento calcolítico del Cortijo de San Miguel, Málaga. C-341, Ardales-Campillos", *Anuario Arqueológico de Andalucía/1995*, III, pp. 390-398.
- FERRER, J. Enrique; MARQUÉS, Ignacio. 1978: "Avance de las campañas arqueológicas realizadas en la Cueva de las Palomas, Teba (Málaga)", *Baetica* 1, pp. 195-199.
- FERRER, J. Enrique; FERNANDEZ, Juan. 1988: "Avance al estudio de la industria en sílex de la Cueva de las Palomas (Teba, Málaga)", *Mainake* VIII-IX, pp. 5-14.
- GARCÍA, Pablo; AURA, J. Emili; JORDÁ, J. Francisco; SALAZAR-GARCÍA, Domingo C. 2014: "La cerámica neolítica de la Cueva de Nerja (Málaga, España): salas del Vestíbulo y la Mina", *Archivo de Prehistoria Levantina* XXX, pp. 81-131.
- GARCÍA, Eduardo; MARTÍNEZ, Virgilio; MORGADO, Antonio. 1995: *El Bajo Guadalteba (Málaga): Espacio y poblamiento. Una aproximación arqueológica a Teba y su entorno*. Ayuntamiento de Teba-Diputación de Málaga. Málaga.
- LOZANO, J. Antonio; MORGADO, Antonio; PUGA, Encarnación; MARTÍN-ALGARRA, Agustín. 2010: "Explotaciones del sílex tipo "Turón" (Málaga, España): localización y caracterización petrológica y geoquímica". *Geogaceta*, 48, pp. 163-166.
- MARTÍN, Dimas; CAMALICH, M<sup>a</sup>. Dolores; GONZÁLEZ, Pedro. (eds.) 2004: *La Cueva de El Toro (Sierra de El Torcal-Antequera-Málaga). Un modelo de ocupación ganadera en el territorio andaluz entre el VI y II Milenios a.n.e.* Arqueología Monografías, Junta de Andalucía, Sevilla.
- MAURA, Rafael. 2003: "Arte rupestre y entorno arqueológico: las cuencas de los ríos Turón y Guadalteba (Málaga)". *Spal* 12, pp. 83-98.
- MEDIANERO, F. Javier. 2010: "La arqueología en la Escuela Taller Parque Guadalteba. De la formación al empleo y del olvido al desarrollo del patrimonio arqueológico de la Comarca del Guadalteba", *Mainake* XXXII, pp. 1007-1019.
- MOLINA, Fernando; CÁMARA, J. Antonio; López, J. Antonio. 2012: "Andalucía", En ROJO, M. Ángel; GARRIDO, Rafael; GARCÍA-MARTÍNEZ DE LAGRÁN, Iñigo: *El neolítico en la Península Ibérica y su contexto europeo*. Cátedra. Madrid. pp. 405-462
- MORALES, Ana; MÁRQUEZ, J. Enrique. 1984: "Las pinturas esquemáticas malagueñas y sus relaciones con culturas materiales" *Arqueología Espacial* 3, pp. 175-196.
- MORGADO, Antonio; MARTÍNEZ, Gabriel. 2005: "Desarrollo local y diversificación regional del Neolítico de las cordilleras béticas: la Comarca del Guadalteba (Málaga)", En *III Congreso del Neolítico en la Península Ibérica*. pp. 1045-1056
- NOCETE, Francisco. 2001: *Tercer milenio antes de nuestra era. Relaciones centro/periferia en el Valle del Guadalquivir*. Bellaterra. Barcelona.
- RAMOS, José. 2012: *El Estrecho de Gibraltar como puente para las sociedades prehistóricas*. La Serranía. Ronda.
- RAMOS, José; CANTALEJO, Pedro. 2015: "Las sociedades prehistóricas en el entorno del actual término de Casabermeja" En MARTÍNEZ, Virgilio (dir.), *Casabermeja un lugar en la Historia*, vol. pp. 158-191.
- RAMOS, José., ESPEJO, M<sup>a</sup>. del Mar; CANTALEJO, Pedro. 1986: *El taller calcolítico del Castillo del Turón (Ardales, Málaga)*. Ayuntamiento de la Villa de Ardales, Málaga.
- RAMOS, José., ESPEJO, M<sup>a</sup>. del Mar; CANTALEJO, Pedro. 1989: "Morenito-I. Un enterramiento de la Edad del Bronce. Ardales (Málaga)". *XIX congreso Nacional de Arqueología*, pp. 409-426.
- RAMOS, José., ESPEJO, M<sup>a</sup>. del Mar; CANTALEJO, Pedro. 2004: "La formación económico social



- clasista inicial (Milenios III y II a.n.e.) en los entornos de Ardales (Málaga)", *Simposios de Prehistoria de la Cueva de Nerja II y III*, Fundación Cueva de Nerja, Málaga, pp. 309-320.
- RAMOS, José., ESPEJO, M<sup>a</sup>. del Mar; CANTALEJO, Pedro ; MARTÍN, Emilio. 1990: "Informe sobre las prospecciones arqueológicas superficiales realizadas en el Valle del Turón, término municipal de Ardales (Málaga)". *Anuario Arqueológico de Andalucía 1987/II*, pp. 66-72.
- RAMOS, José., ESPEJO, M<sup>a</sup>. del Mar; CANTALEJO, Pedro ; MARTÍN, Emilio. 1992a: "El Neolítico en las cuevas de Ardales", En RAMOS, José., ESPEJO, M<sup>a</sup>. del Mar; CANTALEJO, Pedro ; MARTÍN, Emilio; MOLINA, J. Antonio; DURÁN, J. José; ALCÁZAR, José; RAMÍREZ, Federico; VELA, Antonio; GRÜN, Rainer; FORD, Derek. C. , (eds.) *Cueva de Ardales. Su recuperación y estudio*. Ayuntamiento de la Villa de Ardales, Málaga, pp. 141-207.
- RAMOS, José; ESPEJO, M<sup>a</sup>. del Mar; CANTALEJO, Pedro ; MARTÍN, Emilio; MOLINA, J. Antonio; DURÁN, J. José; ALCÁZAR, José; RAMÍREZ, Federico; VELA, Antonio; GRÜN, Rainer; FORD, Derek. C. , (eds.) 1992b: *Cueva de Ardales. Su recuperación y estudio*. Ayuntamiento de la Villa de Ardales, Málaga,
- RAMOS, José; MARTÍN, Emilio; ESPEJO, M<sup>a</sup> del Mar; CANTALEJO, Pedro; RECIO, Ángel. 1995a: "El poblamiento humano prehistórico del Vº al IIº milenio a.n.e. en la encrucijada de los ríos Turón, Guadalteba y Guadalhorce". En P. CANTALEJO, M.<sup>a</sup> M. ESPEJO, J. LÓPEZ, E. MARTÍN, F. RAMÍREZ, J. RAMOS, A. RECIO, (Coords./Eds.): *Geología y Arqueología Prehistórica de Ardales*, Ayuntamiento de Ardales y Grupo Andaluz del Cuaternario. AEQUA. Málaga, pp. 125-148.
- RAMOS, José; MARTÍN, Emilio; RECIO, Ángel; ESPEJO, M<sup>a</sup>. del Mar; CANTALEJO, Pedro . 1992 c: "Puerto de las Atalayas (Ardales, Málaga). Una aldea neolítica al aire libre", *Bulletí de L'Associació arqueològica de Castelló*, 12, pp. 27-44.
- RAMOS, José; RECIO, Ángel; ESPEJO, M<sup>a</sup>. del Mar; CANTALEJO, Pedro; MARTÍN, Emilio; DURÁN, J. José., CASTAÑEDA, Vicente; PÉREZ, Manuela; CÁCERES, Isabel. 1995b: "La necrópolis colectiva de cuevas artificiales del IIº milenio a.n.e. del Cerro de Las Aguillillas (Ardales,/Campillos)". En P. CANTALEJO, M.<sup>a</sup>
- M. ESPEJO, J. LÓPEZ, E. MARTÍN, F. RAMÍREZ, J. RAMOS, A. RECIO, (Coords./Eds.): *Geología y Arqueología Prehistórica de Ardales*, Ayuntamiento de Ardales y Grupo Andaluz del Cuaternario. AEQUA. Málaga, pp. 149-166.
- RAMOS, José; WENIGER, G-Christian; CANTALEJO, Pedro; ESPEJO, M<sup>a</sup>. del Mar (coords.) 2014: *Cueva de Ardales 2011-2014. Intervenciones arqueológicas*. Ediciones Pinsapar. Málaga.
- RAMOS, José; WENIGER, G-Christian; CANTALEJO, Pedro; ESPEJO, M<sup>a</sup>. del Mar; DOMÍNGUEZ-BELLA, Salvador; BECERRA, Serafín; CABELLO, Lidia. en prensa: "Estado actual del conocimiento de las sociedades tribales neolíticas en el territorio de la zona de Ardales-Guadalteba", *Actas del III Congreso de Prehistoria de Andalucía*. Antequera, Málaga.
- RODRIGUEZ, F. José; MARQUEZ, J. Enrique. 2003: "Dataciones absolutas para la prehistoria reciente de la provincia de Málaga: una revisión crítica". *Baetica* 25: pp. 313-353.
- ROMERO, Manuel; SALAZAR, Julia; MORENO, J. Carlos; MEDIANERO, Javier. 2004: *Los Gaitanes-EI Chorro. Guía de Turismo natural*. Aneax Ediciones. Málaga
- SANCHIDRIÁN, J. Luís. 1984-1985: "Algunas bases para el estudio de los actos funerarios eneolíticos: Sima de la Curra (Carratraca, Málaga)", *Zephyrus XXVII-XXVIII*, pp. 227-248.
- SANCHIDRIÁN, J. Luís. VIVAS, M. Eugenia; FERNÁNDEZ, L. Efrén. 1989: "La presencia eneolítica en las Galerías Altas de la Cueva de Doña Trinidad (Málaga)", *XIX Congreso Nacional de Arqueología*, Zaragoza, pp. 209-226.
- SERRANO, Francisco; GUERRA, Antonio. 2004: *Geología de la provincia de Málaga*. Diputación Provincial de Málaga. Málaga.
- VARGAS, Idaira. 1990: *Arqueología, ciencia y sociedad*. Abre Brecha. Caracas.
- WENIGER, G. Christian; RAMOS, José (Coords.) 2014: *Sima de las Palomas Teba (Málaga). Resultados de las investigaciones 2011-2014*. Ediciones Pinsapar. Málaga.

