

TERRITORIO, SOCIEDAD Y MOVILIDAD DURANTE EL PALEOLÍTICO. EL EJEMPLO PROPORCIONADO POR LAS SOCIEDADES ADSCRITAS AL MODO TÉCNICO 2 EN EL CAMPO DE GIBRALTAR (EXTREMO SUR DE LA PENÍNSULA IBÉRICA).

TERRITORY, SOCIETIES AND MOBILITY DURING THE PALEOLITHIC: CASE PROVIDED BY THE SOCIETIES ASSIGNED TO TECHNICAL MODE 2 ON STRAIGHT OF GIBRALTAR (SOUTHERNMOST AREA OF THE IBERIAN PENINSULA).

Vicente CASTAÑEDA FERNÁNDEZ

Área de Prehistoria. Facultad de Filosofía y Letras. Universidad de Cádiz. Avda. Gómez Ulla, 1. 11003. Cádiz.

Correo electrónico: vicente.castaneda@uca.es

Resumen: Este trabajo presenta como objetivo central reflexionar sobre el análisis del territorio en las sociedades del paleolítico adscritas al modo técnico 2 en el Campo de Gibraltar. Para su desarrollo, partimos de un modelo teórico-metodológico crítico y valoramos la aplicabilidad de los análisis territoriales durante este momento histórico en el espacio geográfico señalado, proponiendo nuevas líneas de investigación.

Palabras Clave: Paleolítico, modo técnico 2, territorio, movilidad, Campo de Gibraltar.

Abstract: The main aim of this work is thinking about the analysis of the territory in the societies of the Paleolithic assigned to technical mode 2 in Campo de Gibraltar. In order to carry out the analysis, we start from a theoretical - methodological critical model and value the applicability of the territorial analyses during this historical moment for the geographical area shown, proposing new lines of research.

Keywords: Paleolithic, technical mode 2, territory, mobility, Campo de Gibraltar.

Sumario: 1. Antecedentes. 2. El modo técnico 2 en el Campo de Gibraltar. Evidencias materiales. 3. Resultados y conclusiones. 4. Bibliografía.

1. Antecedentes

Las explicaciones históricas sobre los territorios de la antigüedad han sido definidas y utilizadas de forma muy distinta atendiendo a la posición teórica de la que ha partido cada investigador, cambiando su concepción y su perspectiva de una forma sustancial. Estos modelos explicativos no fueron revalorizados hasta la década de los años 60 del siglo pasado por la investigación prehistórica anglosajona, tras la superación de la visión tradicionalista que se centraba únicamente en el estudio de las piezas líticas y las secuencias cronoculturales (visión temporal), permitiendo ampliar sus miras al territorio circundante (visión espacial y social). Así, mientras autores como Binford (1988) profundizaron en la diversidad funcional de los asentamientos paleolíticos en un territorio, otros como Testart (1985) o Bate (1986 y 2004), entre otros, analizaron la complejidad de las estructuras sociales de las bandas de cazadores-recolectores.

Para nosotros, que partimos de una concepción crítica de la Historia (Castañeda, et al. 2005a), el territorio debe ser entendido como la articulación del espacio por parte de una estructura social, donde cada formación social lo articula y lo trabaja atendiendo a sus necesidades e intereses. Así, la articulación del territorio es un reflejo de la formación social (Castañeda 2000), que en nuestro caso se corresponde con el análisis de los grupos de cazadores-recolectores del paleolítico, donde éstos apoyándose en la movilidad desarrollan las actividades productivas y residenciales durante su ciclo anual en un

Fecha de recepción del artículo: 21-VII-2017. Fecha de aceptación del artículo: 22-XI-2017

ámbito geográfico determinado.

Los estudios de territorialidad han sido frecuentes para el análisis de las sociedades de la prehistoria reciente, donde gozan de una buena salud, siendo utilizados en menor medida para las etapas anteriores. Así, aunque existen algunos ejemplos para las sociedades del paleolítico adscritas al *Homo sapiens sapiens* (Castañeda 2000, Díez 2007, Fano y Rivero 2012, entre otros), son escasos para momentos anteriores (Díez 2000, García y Canals, 2006, Lombra-Hermida, et al. 2015, Navazo y Carbonell, 2014, entre otros).

De esta forma, el análisis y estudio del territorio en las sociedades del paleolítico adscritas al modo técnico 2 sigue siendo una asignatura pendiente, donde la comunidad científica no ha establecido, hasta la fecha, un protocolo de actuación donde se expongan, no solo el modelo a desarrollar, sino también las limitaciones que presentan un registro arqueológico de estas características (Díaz 2007) y las posibilidades que presenta. Frente al escepticismo que tradicionalmente se ha planteado sobre esta cuestión, y aunque somos conscientes de las limitaciones del registro arqueológico para estos momentos, y en concreto en nuestra zona de estudio, proponemos un modelo teórico centrado en aspectos tanto sincrónicos como diacrónicos que nos permitan plantear la articulación del espacio por parte de esta estructura social del paleolítico para momentos del modo técnico 2 en el ámbito del Campo de Gibraltar.

El desarrollo de nuevas herramientas metodológicas nos está permitiendo un acercamiento más analítico al registro arqueológico, gracias tanto a la mejora de las técnicas de recogida de la documentación (prospección superficial y excavación) como de los trabajos de laboratorio (Ordoño 2008). Por ello, si somos capaces de formular las preguntas adecuadas al registro arqueológico sobre la articulación social del territorio, sus respuestas serán esperanzadoras para profundizar en este problema histórico.

El espacio de contrastación elegido para plantear nuestras hipótesis de trabajo se corresponde con el Campo de Gibraltar. Éste se localiza en el extremo Sur de la Península Ibérica, en la zona más occidental de las Cordilleras Béticas, encontrándose bañada por el océano Atlántico y el mar Mediterráneo, y presentando ciertas características medioambientales e históricas únicas. Así, su cercanía al continente africano lo convierte en un lugar privilegiado para comprender y explicar el

primer poblamiento humano de Europa (Castañeda 2014, Ramos 2012, entre otros) y su relación histórica con el continente africano.

Sin duda, una de las características más definitorias de los grupos de cazadores-recolectores es la movilidad, que variará en frecuencia, tipo y distancia atendiendo a las características biológicas, sociales, culturales de cada homínido. De ahí la importancia de los estudios territoriales, donde los sitios arqueológicos deben ser analizados tanto en su contexto local como regional, aunque como indican Fano y Rivera (2012) no exento de problemas.

El objetivo central de este trabajo es plantear un modelo explicativo de contrastación empírica sobre la movilidad a través del nomadismo de las sociedades adscritas al modo técnico 2 en el Campo de Gibraltar, que tradicionalmente se ha identificado con el tecnocomplejo Achelense. Para ello, partimos, como ya hemos comentado anteriormente, de una concepción crítica de la Historia, que ya ha sido explicada en otros trabajos (Castañeda, et al. 2005a), donde priman los parámetros sociales sobre los factores ecológicos. Así, entendemos que son las distintas formaciones sociales las encargadas de conformar los territorios y, en última instancia, en definir el modelo de movilidad.

Para profundizar en los objetivos planteados, nos centraremos en las únicas evidencias que tenemos hasta la fecha en nuestra área de estudio, como son la selección y circulación de las materias primas empleadas en la fabricación de las herramientas de trabajo, los procesos de transformación de las estrategias de talla y la articulación social del territorio, basándonos para ello en la localización paleogeográfica de los distintos sitios arqueológicos adscritos al modo técnico 2 en el Campo de Gibraltar. La conjunción de toda esta información nos permitirá definir tendencias a nivel macroespacial, aunque somos conscientes de la necesidad de otro tipo de evidencias (que hasta la fecha no han sido constatadas) para la definición de unos parámetros más precisos.

Los trabajos arqueológicos desarrollados en el extremo sur de la Península Ibérica nos han permitido estudiar los distintos sitios arqueológicos adscritos al modo técnico 2, donde se han analizado, como ya hemos comentado anteriormente, las únicas evidencias materiales conservadas hasta la fecha, como son los productos en distintos tipos de rocas, ante la ausencia de cualquier tipo

de materia orgánica debido a las características de los sedimentos donde se localizan. Su estudio nos ha permitido identificar los gestos técnicos relacionados con la fabricación de las herramientas de trabajo en el ámbito del Campo de Gibraltar, cuestión que nos ha aproximado a los modos de trabajo desarrollados por estas sociedades y la posibilidad de identificar posibles gestos técnicos comunes. Estos sitios, todos ellos en posición secundaria, han sido analizados de una forma diacrónica atendiendo a los estudios geomorfológicos y estratigráficos detallados de las distintas terrazas fluviales y marinas, y su correlación con unidades morfosedimentarias similares datadas en áreas geográficas próximas, como ocurre por ejemplo con las terrazas fluviales del río Guadalquivir (Baena, et al., 2013; Caro, et al., 2011, entre otras).

A pesar de que contamos con una información diacrónica que nos ayuda a aproximarnos a la utilización del territorio a lo largo del tiempo; nuestro gran déficit se corresponde con el análisis sincrónico, ya que los sitios arqueológicos analizados (tanto los que proceden de prospección superficial como de excavación) no han permitido la obtención de dataciones absolutas, que nos facilitarían la correlación de unos sitios con otros en un momento histórico determinado.

La distribución territorial de estos sitios (con todos los problemas geomorfológicos y de conservación planteados) y su contextualización histórica nos han permitido, con ciertas limitaciones, profundizar en el comportamiento y en la forma de vida de las sociedades del Paleolítico adscrito al modo técnico 2 y la utilización social del territorio. En términos generales, la situación geográfica del Campo de Gibraltar permitió mantener unas condiciones paleoclimáticas y ambientales templadas y estables durante buena parte del Pleistoceno, lo que facilitaría el desarrollo de una importante diversidad de recursos y, posiblemente, el mantenimiento de una continuidad poblacional (Sánchez, et al. 2002). Todo ello, unido a la proximidad del continente africano, tan solo separado por el Estrecho de Gibraltar, incrementa el interés por este territorio (Castañeda, coord. 2008 y 2014, Ramos 2012).

El modo técnico 2 presenta unos rasgos bastante estandarizados, siendo el sistema técnico más duradero y homogéneo en relación a los procesos de fabricación de las herramientas de trabajo y en sus resultados durante el Paleolítico. Su estudio,

en el caso concreto del Campo de Gibraltar, nos está permitiendo identificar la modificación de los gestos técnicos en la fabricación de las herramientas de trabajo de una forma diacrónica, y como esta información diacrónica también se traslada a la articulación social del territorio por parte de estas sociedades adscritas al modo técnico 2.

Aunque las limitaciones y los problemas que presentan el registro arqueológico relacionado con el modo técnico 2 en el Campo de Gibraltar son importantes, consideramos que las bases empíricas de las que partimos son suficientes para plantear nuestras primeras hipótesis de trabajo. Hipótesis que deberán ser contrastadas con nuevos registros arqueológicos de diversa índole, y que nos ayudarán a concretar nuestras hipótesis de trabajo de partida.

2. El modo técnico 2 en el Campo de Gibraltar. Evidencias materiales

Las fuentes arqueológicas de las que partimos para desarrollar este trabajo se corresponden tanto con distintas campañas de prospección superficial (Castañeda, et al., 2005a) como de la excavación arqueológica de algunos sitios (Castañeda, et al. 2005b y c; Castañeda, et al. 2009a y b, Giles, et al. 2000) localizados en el Campo de Gibraltar. Sin duda, la conjunción de ambas técnicas nos está permitiendo avanzar en los estudios de territorialidad, tanto desde una perspectiva sincrónica como diacrónica. Junto a ello, también hacemos referencia a distintos sitios situados en la serranía de Ronda (Giles, et al. 2003) y la zona occidental de la actual Costa del Sol (Pérez, et al. 2017), encontrándose todos ellos dentro del ámbito Atlántico-Mediterráneo (Ramos 2012 y 2014).

A pesar del interés de los sitios localizados en el Campo de Gibraltar adscritos al modo técnico 2, éstos presentan, como ya hemos comentado, distintos problemas de conservación que dificultan un acercamiento a los modos de trabajo y de vida de estas sociedades. Así, el hecho de que éstos se correspondan con sitios arqueológicos al aire libre y en posición secundaria, al localizarse en diferentes depósitos geológicos muy activos (terrazas marinas, terrazas fluviales o aluviales), unido a las características del sedimento donde se registran los distintos productos arqueológicos, han dificultado la conservación de materia orgánica (polen, fauna...), siendo las únicas evidencias arqueológi-

cas localizadas hasta la fecha las relacionadas con productos fabricados en distintos tipos de roca. Todo ello unido al carácter diferencial del registro actualmente visible (los resultados de nuestras prospecciones han quedado condicionadas y afectadas ante la densa y extensa cubierta vegetal del Parque Natural de los Alcornocales que cubre buena parte de la comarca del Campo de Gibraltar) y conservado, donde tan solo se documenta en depósitos geológicos concretos (principalmente terrazas fluviales y marinas) y la falta de dataciones absolutas. Todos estos factores dificultan su aproximación tanto diacrónica como sincrónica, y en definitiva histórica, a las formas de vida y de trabajo de este tipo de sociedades (Figura 1).

Centrándonos en las únicas evidencias localizadas hasta la fecha, como son los distintos conjuntos líticos recuperados relacionados con las sociedades del Paleolítico constatadas en los diferentes sitios del Campo de Gibraltar, su análisis morfo-técnico nos ha permitido realizar una adscripción a los distintos modos tecnológicos definidos por Clarke (1969). Así, los conjuntos que presentan estrategias de talla unifaciales, bifaciales longitudinales, ortogonales o centrípetas; grandes configurados (bifaces, hendedores y triedro), cantos tallados, y BP (según la nomenclatura normativa se correspondería con lascas y láminas) de mediano y gran formato, las hemos relacionado con el modo técnico 2.

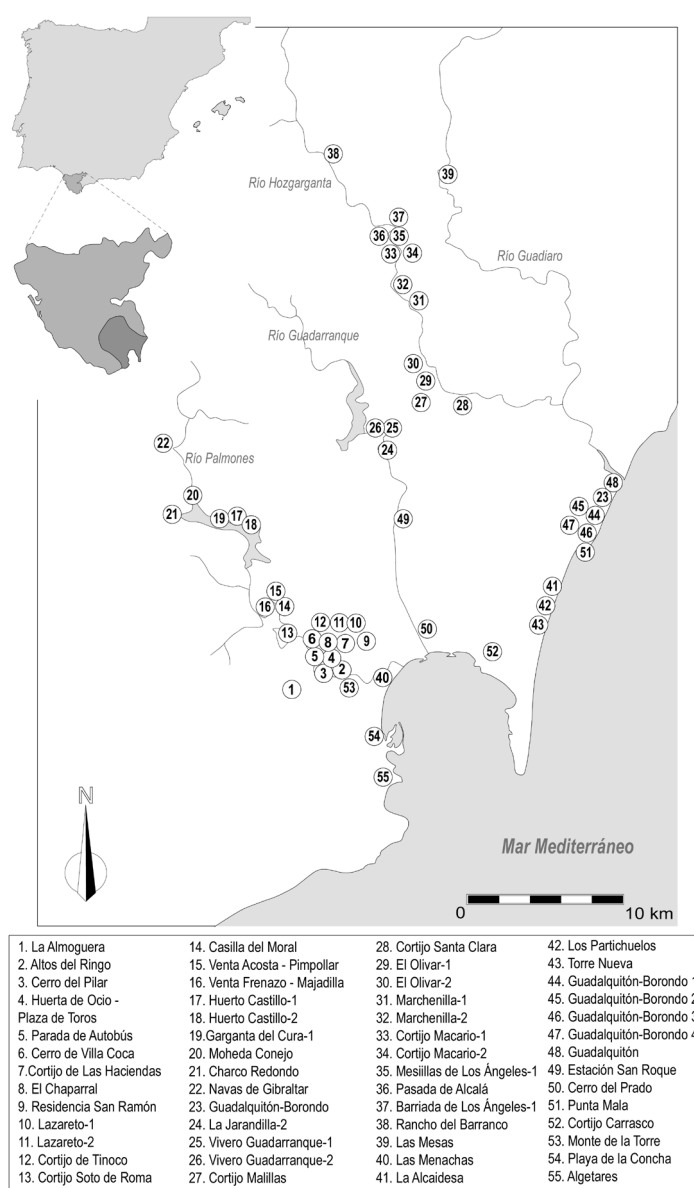


Figura 1. Localización geográfica de los sitios arqueológicos relacionados con el modo técnico 2 en el Campo de Gibraltar.

Hasta la fecha, las primeras evidencias materiales localizadas en el Campo de Gibraltar se corresponden con el modo técnico 2 y, probablemente, con OIS7, gracias a los estudios geomorfológicos de las distintas terrazas marinas y su correspondencia con otros depósitos geológicos localizados en las inmediaciones de nuestra área de estudio (Baena, et al., 2013, Caro, et al., 2011, entre otras). Los sitios arqueológicos adscritos al modo técnico 2 en el Campo de Gibraltar son abundantes, y se distribuyen principalmente, como ya hemos comentado, por las distintas terrazas fluviales de los principales ríos que vertebran la comarca, tales como Palmones (Castañeda, coord. 2008), Guadarranque, Guadiaro y Hozgarganta (Castañeda, et al. 2010c), las terrazas marinas localizadas en la antigua línea de costa del Campo de Gibraltar (Castañeda, et al. 2010b) y en los depósitos aluviales (Castañeda, et al. 2009a y b).

Los distintos sitios arqueológicos adscritos al modo técnico 2 en el Campo de Gibraltar han proporcionado una de las evidencias arqueológicas más abundantes e interesantes para profundizar en los modos de trabajo de estas sociedades como son los productos arqueológicos en distintos tipos de rocas. La selección de las materias primas ha permitido comprobar como de una forma paulatina se van imponiendo las más idóneas en relación con las nuevas estrategias de talla y más acordes con sus resultados (herramientas de trabajo).

La materia prima dominante en los sitios adscritos al modo técnico 2 en el Campo de Gibraltar es la arenisca (Arenisca del Aljibe). Un análisis petrológico de estos materiales nos ha permitido comprobar cómo estas sociedades adscritas al modo técnico 2 seleccionan aquellas areniscas bien cementadas (por sílice principalmente) y compactas, y como se produce una disminución del grano en las areniscas seleccionadas a lo largo del tiempo. Así, en los sitios con unas cronologías más elevadas localizados tanto en distintos sitios del río Palmones (Castañeda, coord. 2008) como en el sitio de Algetares (Algeciras, Cádiz) (Castañeda, et al. 2009a y b), se constata el predominio de las areniscas de grano medio y grueso, mientras que en los sitios localizados en las terrazas marinas de los términos municipales de La Línea de la Concepción (Cádiz) y San Roque (Cádiz), fechadas en OIS5, se relacionan con una mayor abundancia de areniscas de grano fino y medio, aunque con una destacada presencia todavía de las de grano grueso (Castañeda, et al. 2008, 2010a y b). Esta

disminución del tamaño del grano en momentos avanzados del modo técnico 2 debe ponerse en relación, probablemente, con la necesidad de materias primas más homogéneas e isotópicas, y por lo tanto más acordes con unas fracturas más precisas ante los procesos de talla (Castañeda, et al. 2010a y b) (Figura 2).

Aunque las areniscas empleadas en los procesos de fabricación de las herramientas de trabajo identificadas en los sitios arqueológicos adscritos al modo técnico 2 del Campo de Gibraltar se relacionan con un carácter local de adquisición inmediata, ya que esta materia prima aparece en forma de bases naturales en el propio depósito secundario donde se localizan los restos arqueológicos, los procesos de selección y búsqueda de las materias primas más idóneas (areniscas de grado fino) para la fabricación de las herramientas a lo largo del tiempo, conllevará un proceso de movilidad. De ahí la importancia de los estudios petrológicos (Figura 3).

Otro cambio que se observa de una forma diacrónica y se constata en los sitios de modo técnico 2 fechados en OIS5 se relaciona con la disminución de los volúmenes y de los pesos de las materias primas seleccionadas para la fabricación de las herramientas de trabajo. Este hecho debe relacionarse con un aumento significativo de herramientas sobre BP de tamaño mediano/pequeño y una disminución significativa de los macroútiles, tanto sobre canto, que dará lugar tras su configuración a una BN1GC (macroútiles sobre canto), como sobre BP, de lo que resultará una BN2GC (macroútiles sobre lasca o láminas según la nomenclatura normativa) de gran formato.

Los sistemas de explotación, relacionados con las estrategias de talla y configuración del modo técnico 2, también presentan, a pesar de caracterizarse por unos rasgos técnicos bastante estandarizados, una serie de modificaciones observables de una forma diacrónica, y que en el Campo de Gibraltar pueden ser constatados gracias a la localización de sitios arqueológicos identificados en distintos depósitos geológicos. Así, los estudios geomorfológicos de estos depósitos han permitido identificar un análisis diacrónico de los restos materiales adscritos al modo técnico 2. Así, tenemos (Torres 2008, Torres, et al. 2011):

- Los estudios de los depósitos fluviales en los principales valles de la comarca han constatado la presencia de, al menos, cuatro niveles de terrazas, donde además de la llanura de inundación actual

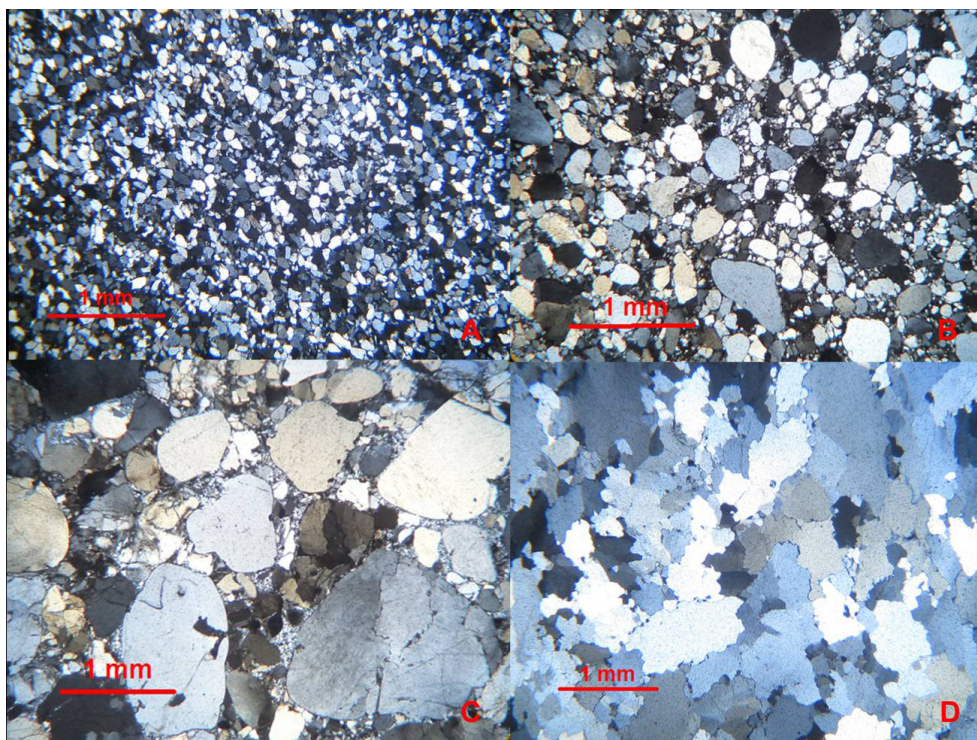


Figura 2. Imágenes mediante microscopía óptica (luz doblemente polarizada) de láminas delgadas realizadas sobre material arqueológico. A) Arenisca de grano muy fino, B) Arenisca de grano medio, C) Arenisca de grano muy grueso, D) Metacuarcita.

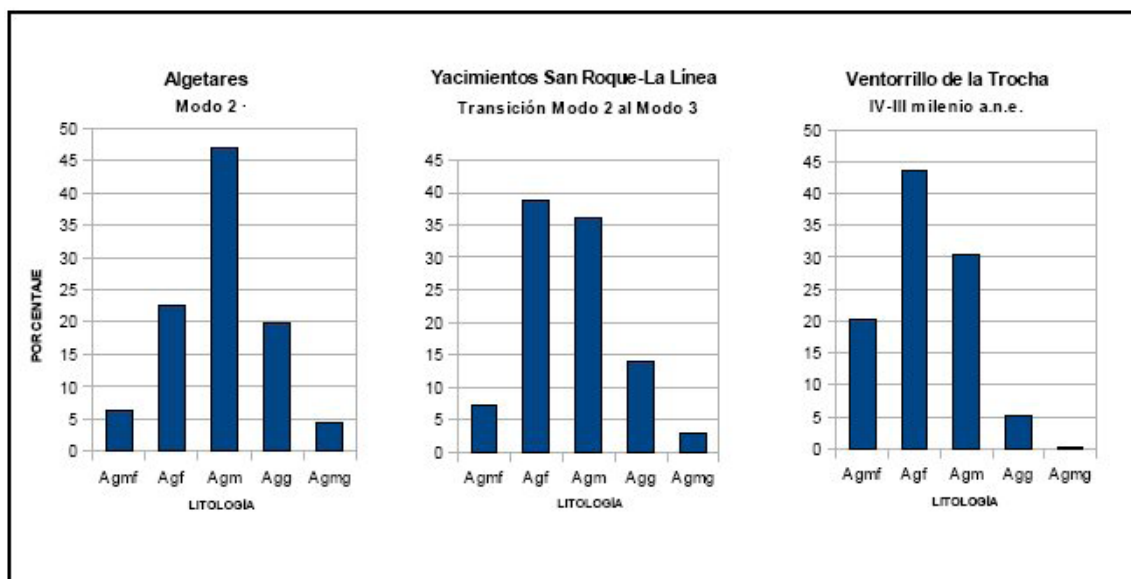


Figura 3. Distribución porcentual de litologías detríticas en yacimientos de distintas edades del Campo de Gibraltar: Algetares (Algeciras, Cádiz), sitios de San Roque-La línea de la Concepción (Cádiz) y Ventorrillo de la Trocha (Algeciras, Cádiz) (Agmf: arenisca de grano muy fino, Agf: Arenisca de grano fino, Agm: arenisca de grano medio, Agg: arenisca de grano grueso, Agmg: arenisca de grano muy grueso).

(T0) y una terraza inferior (T1) sin relevancia arqueológica y de edad Holocena, hay una terraza media (T2) y otra superior (T3), a la que por correlaciones regionales se les atribuye, respectivamente, edades relativas del Pleistoceno medio-su-

perior y Pleistoceno medio.

- En la franja costera del Campo de Gibraltar se han identificado tres terrazas marinas (Tm1, Tm2 y Tm3), donde la Tm2 con registro arqueológico adscrito al modo técnico 2 se ha datado, gracias a

su correlación con unidades similares datadas en la zona, al estadio isotópico 5e (Figura 4).

- Depósitos aluviales y glacia.

Todo ello nos lleva a relacionar los sitios localizados con momentos avanzados de este sistema técnico, donde los modelos de gestión de las materias primas se caracterizan por el dominio de un esquema racional (longitudinal, bipolar ortogonal y bipolar opuesto), frente a los más simples (talla aleatoria). A pesar de ello, podemos constatar un proceso gradual de preparación de las Bna de una forma diacrónica y exhaustividad en las extracciones, que culminará con el desarrollo gradual de la talla centrípeta (sin preparación y con preparación, unifaciales y bifaciales, predeterminados totales...) (Castañeda, et al. 2009 a y b, 2010 a y b). Todo ello nos permite comprobar el paulatino dominio por parte de estas sociedades de unas técnicas estandarizadas y progresistas, que nos avanzan lo que posteriormente será el modo técnico 3. La homogeneización de las técnicas va a determinar los modelos de explotación de las BP documentadas en momentos avanzados del modo técnico 2, pasando paulatinamente a estar dominadas por una homogeneidad dimensional (formato mediano/pequeño y dominio de la dimensión anchura). Todo ello favorecerá una reducción en el coste

energético de su transporte y una mayor rentabilidad de la materia prima.

La necesaria relación entre BP y las BN2GC determina una estandarización de estas últimas, y una paulatina sustitución de los instrumentos de gran formato (bifaces, triedros...) por un instrumental sobre BP de mediano y pequeño tamaño (raederas, raspadores, muescas, denticulados...) a partir de OIS5 (Figura 5).

Junto a los restos materiales en roca documentados, que nos informan del carácter diacrónico de las mismas, también tendríamos que mencionar la organización social del territorio por parte de estas sociedades adscritas al modo técnico 2 en el Campo de Gibraltar, identificado a partir de los patrones de asentamiento y la distribución macroespacial de los mismos. A pesar de ello, debemos ser conscientes de las limitaciones del registro arqueológico y al carácter diferencial de conservación, ya que, como hemos comentado anteriormente, tan solo se han localizado sitios arqueológicos en aquellos depósitos geológicos que lo han permitido (terrazas marinas y fluviales, y depósitos aluviales y glacia).

El estudio y análisis de estos sitios nos han permitido comprobar, con todas las precauciones previamente reseñadas, como la forma de vida de

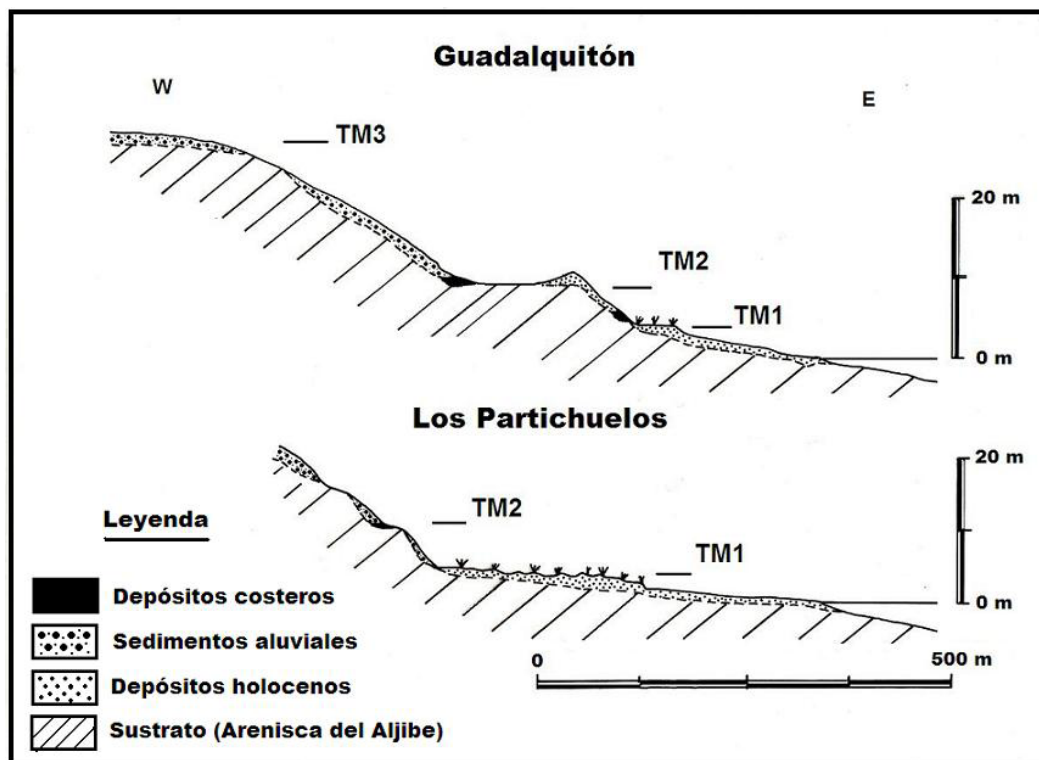


Figura 4. Cortes geológicos de las terrazas marinas en las zonas de Guadalquítón (San Roque, Cádiz) y Partichuelos (San Roque, Cádiz).

GUADALQUITÓN-BORONDO 1

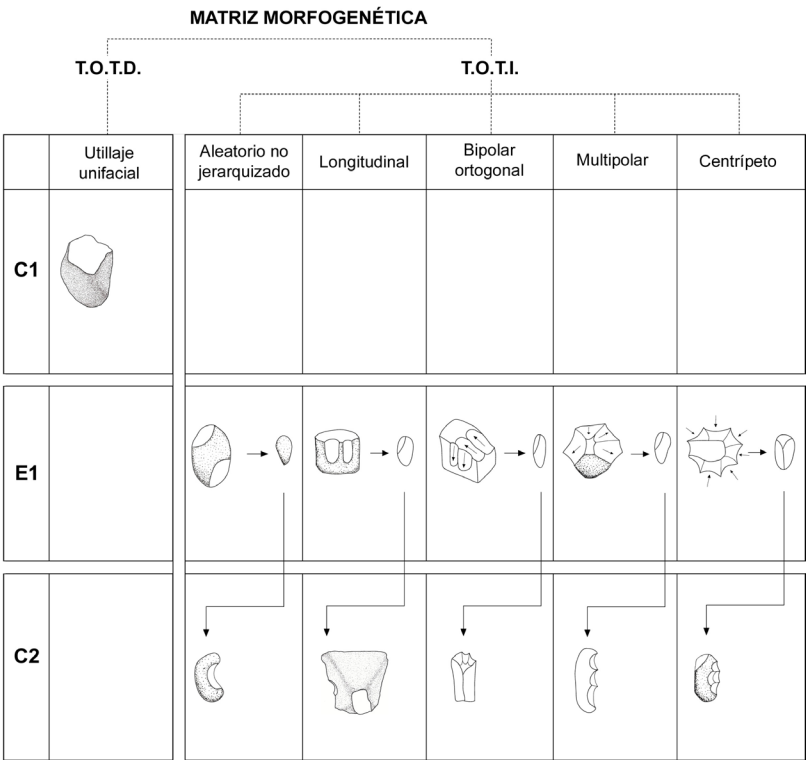


Figura 5. Matriz morfogenética del sitio de Guadalquitón Borondo-1 (San Roque, Cádiz).

estas sociedades han estado definidas por un tipo de hábitat dominado por sitios inmediatos a ámbitos fluviales o lacustres relacionados con los grandes valles y con los ambientes costeros, sin duda los lugares más aptos para la vida atendiendo a las formas de vida y de trabajo de estas sociedades adscritas al modo técnico 2. De esta forma, como hipótesis de trabajo, podemos indicar, y con todas las reservas (al no contar las industrias líticas localizadas con estudios traceológicos), a través de las herramientas de trabajo identificadas, la presencia de actividades de caza, de despiece y carnicería e, incluso, actividades domésticas. Este modelo de ordenación del territorio empezará a cambiar a partir de OIS5, donde el hábitat no solo se restringirá a los valles y a la costa, sino también a los de montaña, especialmente en las cabeceras de las principales redes fluviales (Hozgarganta, Guadiaro...) relacionadas con vías naturales de comunicación (Castañeda 2009), constatándose la primera ocupación humana de la Serranía de Ronda probablemente durante el subestadio isotópico 5e (130-122 ka) (Giles, et al. 2003, Castañeda 2009).

Todas estas evidencias nos confirman los cam-

bios que estaban ocurriendo en las sociedades adscritas al modo técnico 2 del Campo de Gibraltar a partir de OIS5 (nuestro modelo de contrastación empírica), tales como unos nuevos criterios tecnológicos y tipológicos que se estaban desarrollando desde épocas anteriores (y una preocupación cada vez mayor por la selección de las materias primas más adecuadas destinadas a la fabricación de las herramientas de trabajo) o la nueva articulación social del territorio. Todo ello fruto de los cambios biológicos, psíquicos y sociales que estaban sufriendo estos homínidos, y que como es lógico se plasmarán en el territorio.

Consideramos que el análisis de todos estos cambios debe plantearse desde nuevos modelos teóricos, donde no solo se tengan presente los criterios tipologicistas, sino desde un carácter interdisciplinar, donde también tengan cabida otros aspectos (medioambientales, cronológicos, arqueozoológicos, arqueobotánicos, antropológicos, sociales...). Tan solo una reflexión conjunta, donde tengan cabida todos estos elementos, nos permitirán aproximarnos a este problema histórico (Castañeda 2011).

3. Resultados y conclusiones

El Campo de Gibraltar se localiza en un lugar estratégico para la movilidad de las sociedades adscritas al modo técnico 2, ya que, desde aquí, utilizando las distintas vías naturales de comunicación, tales como la costa o los valles fluviales de los principales ríos que vertebran la comarca, se convierte en la entrada natural que comunica y conecta los territorios del suroeste peninsular, dentro del ámbito Atlántico-Mediterráneo. Todo ello unido a su proximidad al continente africano, y todo lo que ello conlleva (Ramos 2012).

Las fuentes arqueológicas de las que partimos dificultan en gran medida un acercamiento a la organización social del territorio y a la movilidad de estas sociedades por medio del nomadismo, ya que tan solo contamos para explicar el modelo del Campo de Gibraltar con los productos líticos identificados en los distintos sitios y su localización geográfica, que nos ayudan a aproximarnos de una forma parcial a la ordenación social del territorio. Aun así, consideramos que son unas bases suficientes para plantear nuestras primeras hipótesis de trabajo, que deberán contrastarse en un futuro con nuevas evidencias empíricas que nos permitan concretar y plantear nuevas hipótesis de trabajo. Sin duda, el desarrollo del proceso de investigación nos ayudará a la territorialidad de las sociedades del paleolítico en el Campo de Gibraltar.

Las sociedades adscritas al modo técnico 2 en el Campo de Gibraltar presentan una forma de hábitat relacionada con los valles de los principales ríos de la comarca (Palmones, Guadarranque, Guadiaro y Hozgarganta) y los ambientes costeros, lugares no solo muy aptos para la vida atendiendo a las características de este tipo de sociedades, sino también para la comunicación con los diversos territorios (costa, valle y montaña).

Aunque no contamos con estudios funcionales, dadas las características de los sitios arqueológicos, si podemos esbozar una aproximación atendiendo a los estudios de los productos líticos analizados. Así, podríamos diferenciar entre centros referenciales (donde se desarrollan actividades básicas y estratégicas, y donde se constatan unas cadenas operativas completas) y centros complementarios/esporádicos (con unas cadenas operativas fragmentadas y unas actividades limitadas) (Carbonell, et al., 1986), que nos están ayudando a la definición de distintos patrones de asentamiento

y su definición dentro de nuestro territorio de estudio.

Con respecto a la movilidad, probablemente, estas sociedades del paleolítico utilizarán la costa para adentrarse en los territorios de la actual Costa del Sol (Pérez, et al. 2017) y los localizados en la banda atlántica de Cádiz (Ramos 2008), mientras que valles fluviales tales como el río Palmones (Castañeda, coord. 2008) se convertirían en las vías naturales que facilitarían la movilidad a través del nomadismo con los sitios identificados en los ríos Almodovar y Barbate (Breuil 1914, Castañeda 2008, Hernández Pacheco 1915, Hernández Pacheco y Cabré 1913, Ramírez, Fernández-Llebrez y Mateos 1989) o con el río Guadalete (Giles, et al. 1989).

Un modelo distinto de ocupación del territorio ocurrirá a partir de OIS5, donde estas sociedades adscritas a las últimas etapas al modo técnico 2, aunque siguen habitando las zonas de valles y costa, también empezarían a adentrarse en las zonas de montaña, especialmente en las cabeceras de las redes fluviales (Hozgarganta, Guadiara...), identificadas como vías naturales de comunicación. Así, las primeras ocupaciones humanas estables de la serranía de Ronda se asocian, probablemente, al subestadio isotópico 5e (130-122 ka) (Giles, et al. 2003) relacionado con un calentamiento global y asociado a unas condiciones paleoclimáticas y ambientales templadas y estables (Castañeda 2009) (Figura 6).

Sin duda, la ocupación de estos territorios de una forma continuada por bandas de cazadores y recolectores, con diversos modos de vida y el desarrollo de estrategias de caza organizada de grandes mamíferos (Bate 1998, Vargas 1990), deben encuadrarse en un enmarque histórico y regional Atlántico-Mediterráneo (Ramos 2012 y 2014). El hábitat permanente de las zonas de montaña durante estas fechas debe relacionarse con una serie de cambios sociales y antropológicos, que influyen en los modos de trabajo y de vida, y que propician que tengan lugar en estos momentos y no en calentamientos globales previos (Castañeda 2009). Este momento histórico debe relacionarse con un antes y un después en relación al comportamiento humano y la forma de vida de estas sociedades del Paleolítico, ya que les permitirá adentrarse en hábitat hasta entonces no poblados. Todo ello nos permite configurar, a partir de estas fechas, una nueva ordenación del territorio y unas nuevas relaciones con el medio ambiente circundante.

En definitiva, a partir de OIS5 se imponen los modelos tecnopológicos identificados en etapas anteriores y una serie de transformaciones sociales en estos grupos del paleolítico del Campo de Gibraltar, que repercuten en los patrones de asentamiento y en la organización social del territorio. A partir de estos momentos se empieza a constatar una frecuentación de los distintos biotopos (costa, valle y montaña) por medio del nomadismo. Un nomadismo, básico en la forma de vida de estas sociedades, restringido a la región natural atlántica-mediterránea, que atiende a la época del año y a la explotación de los recursos existentes en cada momento.

Todo ello nos permite avanzar hacia una nueva realidad social y la adquisición de unos comportamientos que nos acercan a la forma de vida y de

trabajo del *Homo neanderthalensis* clásico y del *Homo sapiens sapiens* en el SO de la Península Ibérica (Castañeda 2000), que atenderá a una ordenación y a una ocupación del territorio relacionada con criterios de estacionalidad. Sin duda, la presencia de distintos sitios arqueológicos adscritos a los modos técnicos 2 y 3 en el Campo de Gibraltar nos reafirma la importancia de este territorio como lugar de hábitat estable y permanente, y la vigencia de estas vías naturales que comunican los distintos espacios del suroeste peninsular.

En definitiva, los estudios territoriales nos ayudan a inferir los procesos sociales, económicos... de una formación social concreta (Terradas, et al. 2007), aunque debido a las carencias con las que contamos actualmente en cuanto al registro arqueológico, nuestras hipótesis de trabajo podrán

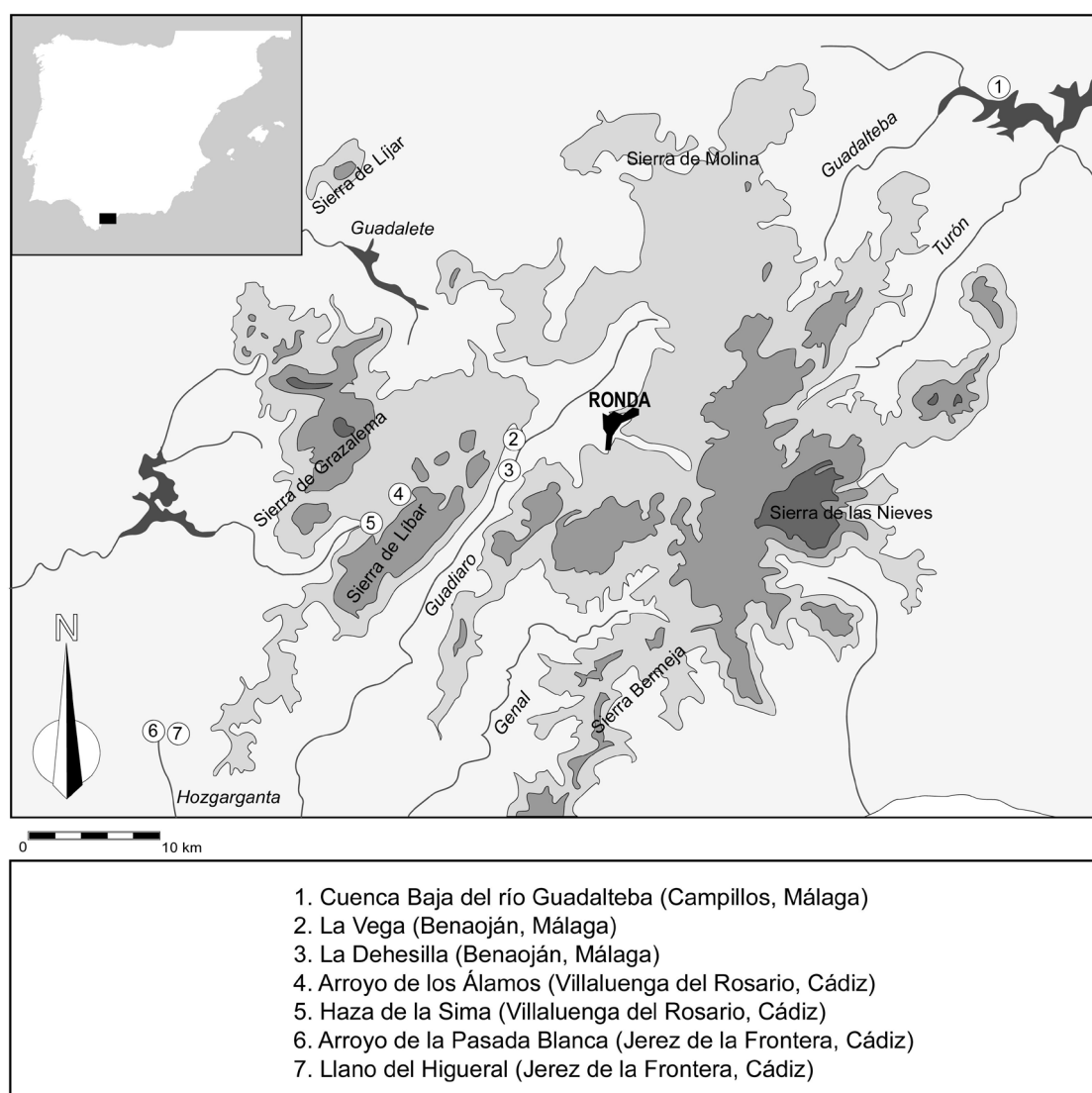


Figura 6. Localización geográfica de los sitios arqueológicos relacionados con el modo técnico 2 en la Serranía de Ronda.

ser confirmadas o refutadas en las futuras investigaciones. Así, somos conscientes de la necesidad de los estudios interdisciplinares, donde junto a las fuentes empleadas en este trabajo, también tengan cabida los estudios cronológicos, arqueozoológicos, arqueobotánicos... Solo la conjunción de todas estas técnicas nos permitirá profundizar en la territorialidad de estas sociedades.

4. Bibliografía

- BAENA ESCUDERO, Rafael; GUERRERO AMADOR, Inmaculada; FERNÁNDEZ CARO, José Juan; ESPIGARES ORTIZ, María Patrocinio; ROS MONTOYA, Sergio; POSADA SIMEÓN, José Carlos. 2013: "Restos de macromamíferos en la terraza T12 del Guadalquivir en la Rinconada (Sevilla): presencia de *Hipopotamus Amphibius* Linneo, 1758". En R. BAENA; J. J. FERNÁNDEZ e I. GUERRERO (eds.): *El Cuaternario Ibérico: investigación en el S. XXI. VIII Reunión de Cuaternario Ibérico*, pp. 278-284. AEQUA.
- BATE, Luis Felipe 1986: "El modo de producción cazador-recolector o la economía del salvajismo". *Boletín de Antropología Americana*, 13, pp. 5-31.
- BATE, Luis Felipe 1998: *El proceso de investigación en Arqueología*. Editorial Crítica. Barcelona.
- BATE, Luis Felipe 2004: "Sociedades cazadoras-recolectoras y primeros asentamientos agrarios". En C. SÁNCHEZ DE LAS HERAS (Coord.): *Sociedades recolectoras y primeros productores. Actas de las Jornadas Temáticas Andaluzas de Arqueología*, pp. 9-38. Junta de Andalucía. Sevilla.
- BONFORD, Lewis R. 1988: *En busca del pasado. Descifrando el registro arqueológico*. Ed. Crítica. Barcelona.
- BREUIL, Henri 1914: "Stations chelléennes de la Province de Cadix". *Inst. Français d'Anthropologie*, 2, pp. 67-79.
- CARBONELL, Eudald, GUILBAUD, Michel, MORA, Rafael 1983: "Utilización de la lógica analítica para el estudio de tecno-complejos a cantos tallados". *Cahier Noir*, 1, pp. 3-64.
- CARBONELL, Eudald, MARTÍNEZ, J., MORA, Rafael, y MUÑO, I. 1986: "Conceptos básicos en el análisis espacial". *Arqueología Espacial*, 7. Teruel.
- CARBONELL, Eudald; RODRÍGUEZ, Xose Pedro, SALA, Robert; VAQUERO, Manuel. 1992: "New elements of the logical analytic system". *Cahier Noir*, 6, pp. 3-59.
- CARBONELL, Eudald, RODRÍGUEZ, Xose Pedro, MOSQUERA, Marina, OLLE, Andreu, SALA, Robert, VAQUERO, Manuel, VERGES, Josep María. 2006: "El Sistema Lógico Analítico: una herramienta para el estudio de la tecnología prehistórica". En F. GUSI-JENER (coord.): *Hommage a Georges Laplace. Dialektikê. Cahiers de Typologie Analytique*, pp. 44-62.
- CARO GÓMEZ, José Antonio; DÍAZ DEL OLMO, Fernando; CÁMARA ARTIGAS, Rafael; RECIO ESPEJO, José Manuel; BORJA BARRERA, César. 2011: "Geoarchaeological alluvial terrace system in Tarazona: Chronostratigraphical transition of Mode 2 to Mode 3 during the middle-upper pleistocene in the Guadalquivir River valley (Seville, Spain)". *Quaternary International*, 243 (1), pp. 143-160.
- CASTAÑEDA, Vicente. 2000: "Las bandas de cazadores-recolectores portadoras del tecnocomplejo solutrense en el suroeste de la Península Ibérica. La articulación social del territorio". *SPAL*, 9, pp. 245-256. Servicio de Publicaciones. Universidad de Cádiz.
- CASTAÑEDA, Vicente (Coord.). 2008: *Las primeras ocupaciones humanas de los Barrios (Cádiz). El ejemplo proporcionado por el río Palmones*. Servicio de Publicaciones de la Universidad de Cádiz e Istmo, Ayuntamiento de la Villa de Los Barrios, Cádiz.
- CASTAÑEDA, Vicente. 2008: "Las primeras sociedades del paleolítico en la antigua laguna de La Janda: comportamientos y modos de vida". *Aljaranda*, 69, pp. 2-6. Excmo. Ayuntamiento de Tarifa.
- CASTAÑEDA, Vicente. 2008: "El primer poblamiento humano de la serranía de Ronda y su relación con el campo de Gibraltar". *Mainake*, XXX, pp. 331-344. Diputación de Málaga.
- CASTAÑEDA, Vicente. 2009: "El primer poblamiento humano de la serranía de Ronda y su relación con el Campo de Gibraltar. Una aproximación histórica". *Mainake*, XXX, pp. 331-344. Servicio de Publicaciones. Diputación de Málaga.
- CASTAÑEDA, Vicente 2011: "Algunas reflexiones sobre la transición en el Paleolítico. El paso del modo tecnológico 2 al 3 en el Campo de Gibraltar (Sur de España)". En Juan ABELLÁN, María LAZARICH y Vicente CASTAÑEDA (Dirs.): *Homenaje al Profesor Antonio Caro. Prehistoria y Protohistoria de Andalucía*, pp. 129-146. Servicio de Publicaciones. Universidad de Cádiz.

- CASTAÑEDA, Vicente. 2014: "El Estrecho de Gibraltar, Tarifa y la primera ocupación humana de la Península Ibérica". *Al Qantir*, 16. 92-95. Tarifa.
- CASTAÑEDA, Vicente, HERRERO, Nuria, MARISCAL, Domingo, TORRES, Francisco, DOMÍNGUEZ-BELLA, Salvador y CASTAÑEDA, Antonio. 2005a: "Las bandas de cazadores-recolectores en el Campo de Gibraltar. Balance tras nuestra primera campaña de prospección superficial en el término municipal de Los Barrios (Cádiz)". *Anuario Arqueológico de Andalucía. 2002. II Actividades Sistemáticas y Puntuales*, pp. 9-21. Consejería de Cultura. Junta de Andalucía. Sevilla.
- CASTAÑEDA, Vicente, HERRERO, Nuria, CASTAÑEDA, Antonio, TORRES, Francisco y MARISCAL, Domingo. 2005b: "La intervención de urgencia realizada en las Parcelas 11 y 12 de la barriada de El Lazareto (Los Barrios, Cádiz). Una aproximación a las sociedades portadoras del tecnocomplejo Achelense o Modo 2". *Anuario Arqueológico de Andalucía. 2002. II Actividades de Urgencia*, pp. 156-164. Consejería de Cultura. Junta de Andalucía.
- CASTAÑEDA, Vicente, HERRERO, Nuria, CASTAÑEDA, Antonio, TORRES, Francisco y MARISCAL, Domingo. 2005c: "Informe sobre la intervención de urgencia realizada en el Plan Parcial 7, Los Cuartillos (Los Barrios, Cádiz). Un ejemplo de las sociedades portadoras del tecnocomplejo Achelense o Modo 2". *Anuario Arqueológico de Andalucía. 2002. II Actividades de Urgencia*, pp. 165-175. Consejería de Cultura. Junta de Andalucía.
- CASTAÑEDA, Vicente, TORRES, Francisco, COSTELA, Yolanda, PÉREZ, Luis y BERNAL, Juan Manuel. 2008: "Las primeras ocupaciones humanas de San Roque. Las sociedades del Paleolítico". *LACY, 0. Revista de estudios Sanroqueños*, pp. 9-24. Cádiz.
- CASTAÑEDA, Vicente, TORRES, Francisco, PÉREZ, Luis, COSTELA, Yolanda, JIMÉNEZ-CAMINO, Rafael, TOMASSETTI, José María, y BERNAL, Juan Manuel. 2009a: "El sitio paleolítico de modo 2 de Algetares (Algeciras, Cádiz). Excavación arqueológica, descripción del depósito y análisis de la industria lítica y sus procesos técnicos". *CAETARIA*, 6-7, pp. 33- 51. Fundación Municipal de Cultura "José Luis Cano". Excmo. Ayuntamiento de Algeciras.
- CASTAÑEDA, Vicente, PÉREZ, Luis, TORRES, Francisco, COSTELA, Yolanda, JIMÉNEZ-CAMINO, Rafael, y TOMASSETTI, José María. 2009b: "Los modelos de reducción lítica en Algetares (Algeciras, Cádiz) durante el modo 2 y su contextualización histórica en el ámbito del Estrecho Gibraltar". *Espacio, Tiempo y Forma. Serie I. nueva época. Prehistoria y Arqueología*, t.2. pp. 11-37. UNED. Madrid.
- CASTAÑEDA, Vicente, TORRES, Francisco, COSTELA, Yolanda y PÉREZ, Luis. 2010a: "Cortijo Carrasco (San Roque-La Línea de la Concepción, Cádiz). Una aproximación a la transición del modo 2 al modo 3 en el Campo de Gibraltar". En J.A. PÉREZ y E. ROMERO. (Eds.): *IV Encuentro de Arqueología del Suroeste Peninsular*, pp. 66-97. Servicio de Publicaciones. Universidad de Huelva.
- CASTAÑEDA, Vicente, TORRES, Francisco, PÉREZ, Luis, y COSTELA, Yolanda. 2010b: "La tenue línea de separación entre los modos 2 y 3 en el Campo de Gibraltar (Sur de la Península Ibérica, España). Una propuesta histórica". *SPAL*, 17, pp. 61-77. Servicio de Publicaciones. Universidad de Sevilla.
- CASTAÑEDA, Vicente, TORRES, Francisco y Herrero, Nuria. 2010c: "Las bandas de cazadores-recolectores en el Campo de Gibraltar. Campaña de actuación en el T.M. de Jimena de la Frontera (Cádiz) durante los años 2004 y 2005". *Anuario Arqueológico de Andalucía. 2005*, pp. 211-225. Consejería de Cultura. Junta de Andalucía.
- CASTAÑEDA, Vicente, PÉREZ, Luis, TORRES, Francisco, y COSTELA, Yolanda. 2011: "Las primeras ocupaciones humanas del Paleolítico en el Campo de Gibraltar: modos técnicos 2 y 3". *I Congreso de Prehistoria de Andalucía. Memorial Luis Siret. La tutela del patrimonio prehistórico*, pp. 541-544. Consejería de Cultura. Junta de Andalucía.
- CLARK, Grahame. 1969: *World Prehistory: a new synthesis*. Cambridge University Press. Cambridge.
- DIEZ, Fernando. 2007: "La arqueología del paisaje en la investigación paleolítica". *Arqueoweb. Revista sobre Arqueología en Internet*, 9 (1).
- DIEZ, Fernando. 2010: *El poblamiento paleolítico en los páramos del Duero*. Universidad de Valladolid. Valladolid.
- FANO, Miguel Ángel y RIVERO, Olivia. 2012: "El territorio y la movilidad de los cazadores del final del Paleolítico: algunas reflexiones me-

- todológicas". En Pablo ARIAS, María Soledad CORCHÓN, Mario MENÉNDEZ, M. y José Adolfo RODRÍGUEZ (eds.): *El Paleolítico Superior Cantábrico. Actas de la Primera Mesa Redonda. San Román de Candamo (Asturias). 26- 28 de abril de 2007*, pp. 207-216.
- GARCÍA, M., y CANALS, A. 2016: "Organización del territorio del Complejo Cacereño durante el Pleistoceno medio". En I. GRAU (Ed.): *La aplicación de los SIG en la Arqueología del Paisaje*, pp. 125-134. Universidad de Alicante.
- GILES, F., SANTIAGO, Antonio, GUTIÉRREZ, José María, MATA, Esperanza, y AGUILERA, Luis 1989: "El poblamiento paleolítico en el valle del río Guadalete (Cádiz)". En J. ACOSTA, Gema ÁLVAREZ, Rafael BAENA, Francisco BORJA, J. CASTIÑEIRA: *El Cuaternario en Andalucía Occidental*, pp. 43-58. Sevilla.
- GILES, Francisco, GRACIA, Javier, SANTIAGO, Antonio, GUTIÉRREZ, José María, MATA, Esperanza, AGUILERA, Luis, FINLAYSON, Clive, PIÑATEL, Francisca y BARTON, N. 2000: "Nuevas aportaciones al conocimiento de los complejos tecnológicos del Pleistoceno Medio y Superior del Campo de Gibraltar. Los yacimientos de El Chaparral (Los Barrios) y Guadalquitrón-Borondo (San Roque)", *Caetaria*, 3, pp. 14-26. Museo Municipal de Algeciras. Algeciras,
- GILES, Francisco, SANTIAGO, Antonio, AGUILERA, Luis, GUTIÉRREZ, José María y FINLAYSON, Clive. 2003: "Paleolítico Inferior y Medio en la Sierra de Cádiz. Evidencias de grupos de cazadores-recolectores del pleistoceno Medio y Superior". *Almajar*, 1, pp. 8-35. Museo de Villamartín. Cádiz.
- HERNÁNDEZ-PACHECO, Eduardo. 1915: "Las tierras negras del extremo sur de España y sus yacimientos paleolíticos". *Trabajos del Museo Nacional de Ciencias Naturales, serie geológica*, 13, pp. 3-26.
- HERNÁNDEZ PACHECO, Eduardo y CABRÉ, Juan 1913: "La Depresión del Barbate y sus estaciones prehistóricas", *Boletín de la Real Sociedad Española de Historia Natural*, 13, pp. 349-359.
- LOMBERA-HERMIDA, Arturo, DÍAZ, Mikel, PÉREZ, Austo, AIMEIJENDA, Alicia, RODRÍGUEZ-ÁLVAREZ, Xosé Pedro y FÁBREGAS, Ramón. 2015: "Evolución de los patrones de asentamiento de los yacimientos paleolíticos de la Depresión de Monforte de Lemos (Lugo, Galicia)". *SÉMATA*, 27, pp. 267-297.
- MEDIANERO, Javier, RAMOS, José, CANTALEJO, Pedro, DURÁN, Juan José, WENIGER, Gerd-Christian, DOMÍNGUEZ-BELLA, Salvador, y ESPEJO, Mar. 2012: "La ocupación del territorio de la Comarca del Guadalteba (Málaga, Sur de España) por sociedades del pleistoceno". *MENGA. Revista de Prehistoria de Andalucía*, 3, pp 59-81. Consejería de Cultura. Junta de Andalucía.
- NAVAZO, Marta y CARBONELL, Eudald. 2014: "Neanderthal settlement patterns during MIS 4-3 in Sierra de Atapuerca (Burgos, Spain)". *Quaternary International*, 331, pp. 267-277.
- ORDOÑO, Javier. 2008: "Apuntes sobre la evolución del concepto de "territorio" en la investigación del Paleolítico Cantábrico". *MUNIBE*, 55, pp. 81-99. San Sebastián.
- PÉREZ, Luis, TOMASSETI, José María, TORRES, Francisco, y LEÓN, Cesar. 2007: "Canuto Chico (Casares, Málaga). Un yacimiento al aire libre del modo técnico 2 (Achelense Pleno) en la sierra de La Utrera". *Mainake*, XXXV, pp. 5-30. Diputación de Málaga. Málaga.
- RAMÍREZ, Juan Ramón, FERNÁNDEZ-LLEBREZ, Carlos, MATEOS, Vitorina. 1989: "Aproximación al estudio del cuaternario de la Laguna de la Janda (Cádiz)". En Fernando DÍAZ DEL OLMO y Joaquín RODRÍGUEZ (Eds.): *El Cuaternario en Andalucía Occidental. Trabajos de Paleolítico y Cuaternario*. AEQUA Monografías 1, pp. 105-111.
- RAMOS, José (Coord.). 2008: *La ocupación prehistórica de la campiña litoral y banda atlántica de Cádiz. Aproximación al estudio de las sociedades cazadoras-recolectoras, tribales-comunitarias y clasistas iniciales*. Monografías de Arqueología de la Junta de Andalucía. Sevilla.
- RAMOS, José. 2012: *El Estrecho de Gibraltar como puente para las sociedades prehistóricas*. Ed. La Serranía.
- RAMOS, José. 2014: "Las sociedades cazadoras-recolectoras del Pleistoceno en la región geohistórica del Estrecho de Gibraltar". En Manuel Jesús PARODI (Coord.): *Ex illo tempore. Actas de las I Jornadas de Arqueología del Bajo Guadalquivir*, pp. 15-57.
- SÁNCHEZ GOÑI, María Fernanda, CACHO, L, TURÓN, J.-J., GUIOT, J., SIERO, F. J., PEYPOUQUET, J.-P; GRIMALT, J.O. y SHACKLETON, N. J. 2002: "Synchronicity between marine and terrestrial responses to millennial scale climatic variability during the last glacial period in the Mediterranean region". *Climate Dynamics*, 19, pp. 95-105.

- TERRADAS, Xavier, GONZÁLEZ URQUIJO, Jesús Emilio, e IBAÑEZ, Juan José. 2007: "Los territorios durante el paso al Holoceno en los dos extremos del Pirineo". En N. CAZALS, Jesús Emilio GONZÁLEZ URQUIJO y Xavier TERRADAS (Coord.): *Fronteras naturales y fronteras culturales en los Pirineos prehistóricos. Monografías del Instituto Internacional de Investigaciones Prehistóricas de Cantabria*, 2, pp. 183-203. Santander.
- TESTART, Alain. 1985: *Le Communisme Primitif. I. Économie et idéologie*. Maison des Sciences de l'Homme. París.
- TORRES, Francisco. 2008: "Aproximación a la geología de la cuenca fluvial del río Palmones". En Vicente CASTAÑEDA (Coord.): *Las primeras ocupaciones humanas de los Barrios (Cádiz). El ejemplo proporcionado por el río Palmones*. Servicio de Publicaciones de la Universidad de Cádiz e Ilmo. Ayuntamiento de la Villa de Los Barrios, pp. 67-82. Cádiz.
- TORRES, Francisco, CASTAÑEDA, Vicente, PÉREZ, Luis, y COSTELA, Yolanda. 2011: "Geología, materias primas, áreas de captación y tecnología de los sitios adscritos a los sistemas técnicos de modo 2 y modo 3 en el Campo de Gibraltar". *I Congreso de Prehistoria de Andalucía. Memorial Luis Siret. La tutela del patrimonio prehistórico*, pp. 545-550. Consejería de Cultura. Junta de Andalucía.
- VARGAS, Iraida. 1990: *Arqueología, ciencia y sociedad. Ensayo sobre teoría arqueológica y la formación económica social tribal en Venezuela*. Editorial Abre Brecha. Caracas.