

El poblamiento protohistórico del sur de Córdoba. Análisis arqueológico y espacial de un espacio de transición entre cuencas fluviales

Protohistoric settlement of southern Córdoba. Archaeological and spatial analyses of a transitional space between river basins

Jesús M. Muñoz-Muñoz

jesusm0106@correo.ugr.es

UNIVERSIDAD DE GRANADA¹

<https://doi.org/10.25267>

[RECIBIDO 29/09/2025; ACEPTADO 13/01/2026]

RESUMEN:

El presente estudio propone a partir de unas bases teóricas y metodológicas sólidas, la aproximación inicial al poblamiento protohistórico (ca. ss. VIII-I a.C.) en la zona suroeste de Córdoba, un espacio de transición a nivel geomorfológico y cultural. A partir de diferentes análisis geográficos y espaciales, nos introducimos a una zona de estudio que previamente no había sido abordada en conjunto por la historiografía y donde los principales cauces fluviales marcarían, no solo el patrón de poblamiento, sino la manera en la que se relacionan los asentamientos con el territorio. Para ello, tras una breve propuesta tipológica incidimos en la evolución diacrónica del poblamiento desde el Bronce final-Hierro antiguo hasta el Ibérico final, así como indagamos en la visibilidad entre los principales asentamientos e hipotetizamos sobre el

¹ Máster en Antropología física y forense. Grupo de Investigación GAECATAO. Arqueología de la Época Clásica y Antigüedad Tardía en Andalucía Oriental. Campus Universitario Cartuja. 18071 – Granada (Andalucía, España). Código ORCID: 0009-0006-2649-4936.

aprovechamiento agrícola de los suelos. Los cambios de poblamiento son patentes desde inicios de la Protohistoria, cuando se configura el patrón de poblamiento en los principales ríos, hasta el Ibérico final, cuando aparecen una suerte de asentamientos rurales que colonizan nuevas zonas. Igualmente, se introducen discusiones y debates de la Protohistoria y romanización que nos invitan a reflexionar y plantean futuras líneas de investigación.

PALABRAS CLAVE:

Protohistoria, romanización, cuencas fluviales, análisis espaciales, poblamiento.

ABSTRACT:

Based on solid theoretical and methodological foundations, this study proposes an initial approach to protohistoric settlement (ca. 8th-1st centuries BC) in the southwestern area of Córdoba, a region of geomorphological and cultural transition. Based on various geographical and spatial analyses, we introduce a study area that had not previously been addressed by historiography and where the main river channels would mark not only the settlement pattern but also the way in which the settlements relate to the territory. To this end, after a brief typological proposal, we focus on the diachronic evolution of settlement from the Late Bronze Age-Early Iron Age to the Late Iberian period, as well as investigating the visibility between the main settlements and hypothesizing about the agricultural use of the land. Changes in settlement patterns are evident from the beginning of protohistory, when the settlement pattern along the major rivers was established, to the late Iberian period, when rural settlements appeared and colonized new areas. Similarly, discussions and debates on Protohistory and romanization are introduced, inviting us to reflect and propose future lines of research.

KEYWORDS:

Protohistory, romanization, river basins, spatial analyses, settlement.

1. Introducción y límites de estudio

La historiografía de las comunidades protohistóricas del sur de Córdoba dispone de un largo recorrido que se remonta hasta mediados del s. XIX, sobre todo en torno a asentamientos como el Cerro de las Cabezas (Fuente Tójar), el Cerro de la Cruz o la necrópolis de los Collados (Almedinilla)². Sin embargo, los sectores suroccidentales muestran un mayor vacío en la investigación que se hace patente en el reducido conocimiento que tenemos de sus principales asentamientos.

Hablamos del espacio distribuido entre términos municipales como los de Doña Mencía, Zuheros, el sur de Nueva Carteya, Cabra, Lucena, Puente Genil, Aguilar, Moriles, Monturque, Rute, Iznájar, Cuevas de San Marcos, Alameda, Benamejí o Casariche. A nivel geomorfológico nos situamos en las estribaciones occidentales de las Sierras Subbéticas de Córdoba, en una zona de contacto entre los altos y heterogéneos relieves kársticos

² D. VAQUERIZO, F. QUESADA, F., J.F. MURILLO, *Protohistoria y romanización en la Subbética cordobesa: una aproximación al desarrollo de la cultura ibérica en el sur de la actual provincia de Córdoba*, Junta de Andalucía, Consejería de Cultura, Sevilla 2001; I. MUÑIZ, F. QUESADA (eds.), *Un drama en tres actos. Dos milenios de ocupación humana en el Cerro de la Cruz (Almedinilla, Córdoba)*, OIKOS, Cuadernos Monográficos del Ecomuseo del Río Caicena 2, Almedinilla 2010; A.M. ADROHER, A. ROLDÁN ET AL., Ritual, deposición y procesos de alteración en una tumba de la necrópolis íbera de Los Collados de Almedinilla (Córdoba), *Lucentum* 42, 2023, 75-105.

subbéticos y los paisajes ondulados y llanos que prosperan en las campiñas del Genil y finalmente del Guadalquivir³ (Fig. 1).

La geología nos ubica en un espacio de transición, en el cual los principales ríos, servirían de catalizador del poblamiento humano. Nos remitimos fundamentalmente a tres cuencas fluviales, que de sur a norte la formarían los ríos Genil, Anzur y Cabra. El Genil, principal afluente del Guadalquivir que nace de la vertiente granadina de Sierra Nevada, delimita nuestra zona de estudio y sería la principal vía de comunicación eje este-oeste o viceversa. Por su parte, los ríos Anzur y Cabra, nacen en las propias Subbéticas de Córdoba y siguen el mismo eje en un descenso topográfico hasta confluir en el Genil.

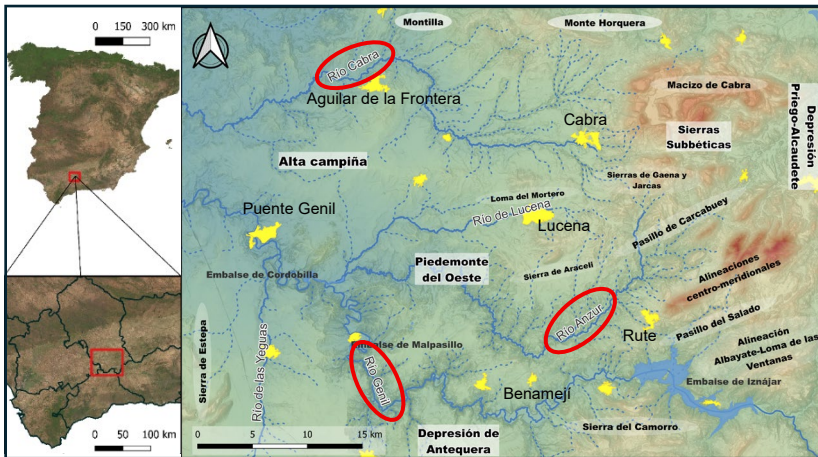


Fig. 1. Zona de estudio, principales hitos geográficos y núcleos urbanos (amarillo). Se redondean las principales cuencas fluviales del estudio. (Fuente: Elaboración propia).

En este contexto, se propone el objetivo de realizar un análisis preliminar del poblamiento protohistórico y su impronta territorial

³ F. ORTEGA, *El sur de Córdoba: estudio de geografía agraria*, Monte de Piedad y Caja de Ahorros de Córdoba, Córdoba 1974.

y paisajística, con unos límites cronológicos que oscilan entre los ss. VIII y I a.C., desde una perspectiva de larga duración que caracteriza a los procesos históricos. Así como, incidimos en el estudio de una zona revisada en conjunto por primera vez, donde son los ríos los que marcan el patrón de asentamiento.

2. Apuntes teóricos e implicaciones metodológicas del estudio

2.1. Por una Arqueología del Paisaje y computacional

“El paisaje como la forma en la que un grupo humano concibe y da sentido a mundo que le rodea”⁴.

Acorde a esta definición, el paisaje es percepción⁵. Esta concepción penetra en la Arqueología del Paisaje que se sirve de enfoques interdisciplinarios para superar los esquemas de la arqueología tradicional. En este sentido, se propone un cambio en la narrativa del paisaje, constituyéndose ahora como una entidad activa y mucho más compleja en relación a los seres humanos⁶.

Los paisajes culturales como agentes dinámicos reflejo de la percepción humana, pueden entenderse como un palimpsesto, como materialidades estratificadas que rememoran diferentes tiempos y espacios con sus diferentes usos históricos⁷. Hay autores

⁴ M. RUIZ-GÁLVEZ, *Pensar el paisaje, imaginar el mundo. Fundamentos para la Arqueología del Paisaje*, Ediciones de La Ergástula, Madrid 2024, 15.

⁵ Ch. TILLEY, *A Phenomenology of Landscape. Places, paths and monuments*, Berg Publishers, Oxford 1994.

⁶ W. ASHMORE, Social Archaeologies of Landscape, L. MESKELL, R.W. PREUCEL (eds.), *A Companion to Social Archaeology*, Blackwell Publishing, Oxford 2004, 255-271.

⁷ J.M. MARTÍN CIVANTOS, La Arqueología del paisaje como lugar donde hacer realmente compleja nuestra disciplina, J.A. QUIRÓS (ed.), *Treinta Años de*

que insisten en el estudio arqueológico de los paisajes, considerándolos una materialización del concepto de espacio, pertrechando su estudio desde perspectivas holísticas y diacrónicas⁸.

El empleo de Sistemas de Información Geográfica (SIG) lleva décadas siendo una herramienta primordial para la gestión, análisis y plasmación cartográfica de paisajes y territorios⁹. Los métodos han ido evolucionando y sofisticándose, sobre todo, desde mediados de los 2000, permitiendo proponer modelos y análisis más realistas. No obstante, hay que recalcar que se realizan modelos, con datos arqueológicos y ambientales extraídos desde el presente.

Arqueología Medieval en España, Archaeopress, Oxford 2018, 205-224; E. VANNI, Landscape in theory. The Unexpected virtue of archaeological approach, *Cuadernos de Prehistoria y Arqueología de la Universidad de Granada* 31, 2021, 11-26

⁸ F. CRIADO, Del terreno al espacio. Planteamientos y perspectivas para la Arqueología del Paisaje, *CAPA* 6, 1999, 1-82; A. OREJAS, M. RUIZ DEL ÁRBOL, Arqueología del paisaje: procesos sociales y territorios, J.A. QUIRÓS (dr.), *La materialidad de la historia: la arqueología en los inicios del s. XXI*, Akal, Madrid 2013, 201-240.

⁹ I. HOODER, C. ORTON, *Análisis Espacial en Arqueología*, Crítica, Barcelona 1990; L. GARCÍA SANJUÁN, *Introducción al Reconocimiento y Análisis Arqueológico del Territorio*, Ariel Prehistoria, Barcelona 2005; S.R.L. CAMPANA, *Mapping the Archaeological Continuum. Filling 'Empty' Mediterranean Landscapes*, Springer, London 2019; M. CARRERO, *Arqueología computacional del territorio. Métodos y técnicas para estudiar decisiones humanas en paisajes pretéritos*, Archaeopress, Oxford 2023.

2.2. Por una Arqueología Poscolonial

“The vernacular use of the word history thus offers us a semantic ambiguity (...) between what happened and that which is said to have happened”¹⁰.

La teoría poscolonial se refiere a una crítica contra el modelo eurocentrista y colonialista impuesto desde la modernidad, así como a sus discursos históricos¹¹. Surge con fuerza en la década de los 70 del s. XX en los diferentes ámbitos de las ciencias sociales y humanidades, teniendo como abanderados a autores como Said¹² o Bhabha¹³, entre otros.

La disciplina arqueológica acoge con profusión estos discursos desde inicios del presente milenio, no solo como crítica al dominio occidental de otras sociedades, sino como una nueva oportunidad para interpretar y entender el colonialismo del pasado¹⁴. Entre estas

¹⁰ M.R. TROUILLOT, *Silencing the past. Power and the Production of History*, Bacon Press, Boston 1995, 3.

¹¹ J.A. PÉREZ, R. GROSGOUEL, J. GARCÍA FERNÁNDEZ (coords.), *Descolonizar las ciencias sociales y las humanidades. Perspectivas desde Andalucía y el sur de Europa*, Editorial Universidad de Granada, Granada 2021; R. GROSGOUEL, S. LIAUDAT, “Hay que decolonizar la historia de la ciencia de principio a fin”. Entrevista a Ramón Grosfoguel, *Ciencia, Tecnología Y Política* 6 (10), 2023, 1-16; J. GARCÍA FERNÁNDEZ, Decolonizar el pasado. Perspectivas críticas con los legados coloniales en la historia y la historiografía, *Antípoda. Revista de Antropología y Arqueología* 51, 2023, 51-75.

¹² E. SAID, *Orientalism*, Vintage, New York 1978.

¹³ H.K. BHABHA, *The location of culture*, Routledge, New York 1994.

¹⁴ M. LIEBMANN, U.Z. RIZVI (eds.), *Archaeology and the Postcolonial critique*, Altamira Press, Lanham 2008; J. VIVES-FERRÁNDIZ, *Negociando encuentros. Situaciones coloniales e intercambios en la costa oriental de la Península Ibérica (ss. VIII-VI a.C.)*, Cuadernos de Arqueología Mediterránea 12, Barcelona 2005; A. JIMÉNEZ, *Imágenes Híbridae. Una aproximación postcolonialista al estudio de las necrópolis de la Bética*, Anejos del Archivo Español de Arqueología 43, Madrid 2008;

nuevas posibilidades, se produce una superación terminológica o la modificación de conceptualizaciones tradicionales¹⁵. Quizás el concepto de hibridación es el que más fuerza ha alcanzado, aportándole agencia al indígena, así como destacando la riqueza, mutabilidad y diversidad de los pueblos que fueron colonizados y las nuevas identidades fruto de los contactos culturales¹⁶.

2.3. Documentación y creación de registro

Para enfrentar un análisis del poblamiento en las cronologías y escala de estudio propuesta, se necesita un fuerte compromiso con la revisión bibliográfica e historiográfica. De esta forma, se ha prestado especial relevancia al poblamiento protohistórico, generando una base de datos donde sistematizar información cualitativa y cuantitativa sobre cada asentamiento. En total, se han diagnosticado 61 yacimientos con ocupación dentro de las facies protohistóricas (ca. ss. VIII-I a.C.), siendo el Ibérico final o Ibero-romano el periodo más representado (Tabla 1).

B. MARÍN, *Habitar lo doméstico: una arqueología de la cotidianidad en la Italia central y el sur ibérico entre los siglos IX y VI a. C.*, Tesis doctoral, Universidad Complutense de Madrid, Madrid 2016.

¹⁵ J. WEBSTER, Creolizing the Roman Provinces, *American Journal of Archaeology* 105 (2), 2001, 209-225.

¹⁶ A.B. KNAPP, P. VAN DOMMELEN, Past practices: rethinking individuals and agents in archaeology, *Cambridge Archaeological Journal* 18 (1), 2008, 15-34; P.W. STOCKHAMMER, From Hybridity to Entanglement, From Essentialism to Practice, W.P. VAN PELT (ed.), *Archaeology and Cultural Mixture*, Archaeological Review from Cambridge 28 (1), Cambridge 2013, 11-28.

ID	Topónimo	Cronología	Área	Ubi.	Tipología	Descripción
AF-01	Castillo de Aguilar	Prehistoria reciente- Protohistoria- Época romana	5	Cima / Ladera	Poblado / <i>Oppidum</i> nuclear	Asentamiento urbano multifásico asociado al río Cabra
AF-02	Las Mestas	Protohistoria- Época romana	6.5-10	Cima / Ladera / Ribera	Poblado / <i>Oppidum</i> nuclear	Asentamiento urbano multifásico en la confluencia entre los ríos Anzur y Genil
AF-03	Cortijo de San Antonio	Ibero-romano	-	Ladera	Asentamiento rural	Asentamiento rural ibero-romano enfocado en la explotación agrícola
AF-04	La Torre	Ibero-romano	-	Ladera	Asentamiento rural	Asentamiento rural ibero-romano indeterminado
AL-01	El Castillejo	Protohistoria- Época romana	1	Ladera / Cima	Poblado / Poblado fortificado	Asentamiento en altura multifásico con fortificación
AL-02	Camino del Tarajal	Bronce final- Ibérico antiguo	-	Ribera / Ladera	Asentamiento rural	Pequeña zona de explotación agrícola protohistórica en la vega del río Genil
AL-03	Recodo del Genil	Protohistoria- Época romana	-	Ribera	Asentamiento rural	Pequeña zona de explotación agrícola multifásica en la vega del río Genil
BE-01	El Hacho	Protohistoria- Época romana	4-5	Cima / Ladera	Poblado / <i>Oppidum</i> nuclear	Asentamiento urbano multifásico asociado al río Genil
BE-02	Castillo de Gómez Arias	Ibero-romano	-	Cima	Asentamiento rural	Asentamiento indeterminado asociado a El Hacho y al río Genil
BE-03	El Tejar	Ibero-romano	-	Ladera / Cima	Poblado	Asentamiento ibero-romano con potentes fases romanas
BE-04	Arroyo de Peña Parda	Ibero-romano	0.02	Cima	Asentamiento rural fortificado	Asentamiento en altura multifásico con fortificación
BE-05	El Barrancón	Ibero-romano	0.02	Cima	Asentamiento rural fortificado	Asentamiento en altura multifásico con fortificación
CA B-01	Cerro de la Merced	Ibérico pleno- Ibérico final	0.2	Cima	Asentamiento rural fortificado	Asentamiento rural ibero interpretado como un santuario y posterior palacio aristocrático
CA B-02	La Villa / <i>Licabrum</i>	Protohistoria- Época romana	8-10 (¿?)	Cima	Poblado / <i>Oppidum</i> nuclear	Asentamiento urbano multifásico asociado al río Cabra y posterior municipio flavio

CA B- 03	Plaza de Armas	Ibérico pleno- Época romana	10	Cima	<i>Oppidum</i> secundario	Asentamiento urbano multifásico en control de Monte Horquera
CA B- 04	Cortijo de la Corte	Ibero-romano	1.5	Cima	Poblado fortificado	Asentamiento en altura ibero-romano con fortificación
CA B- 05	Fenamuñoz	Ibero-romano	-	Cima	Asentamien- to rural fortificado	Asentamiento ibero- romano en altura con fortificación
CA B- 06	La Chacona	Ibero-romano	-	Cima	Asentamien- to rural fortificado	Asentamiento ibero- romano en altura con fortificación
CA B- 07	Las Lomas	Ibero-romano	0.02	Cima	Asentamien- to rural fortificado	Asentamiento ibero- romano en altura con fortificación
CA S- 01	Cerro Bellido	Ibero-romano	-	Cima	Poblado	Asentamiento ibero- romano con evidencias de intensa ocupación romana como cantera
CA S- 02	La Atalaya	Ibérico pleno- Época romana	3	Cima	<i>Oppidum</i> secundario	Asentamiento urbano multifásico asociado al río Yeguas y posible municipio flavio
CU -01	Camino de la Isla	Bronce final- Ibérico antiguo	-	Cima / Ladera	Asentamien- to rural	Pequeña zona de explotación agrícola protohistórica sobre una terrazza del río Genil
CU -02	Arroyo de las Piedras	Bronce final- Ibérico antiguo	-	Ladera	Asentamien- to rural	Pequeña zona de explotación agrícola protohistórica sobre una terrazza del río Genil
CU -03	Los Villares	Bronce final- Ibérico antiguo / Época romana	-	Cima / Ladera	Asentamien- to rural	Pequeña zona de explotación agrícola protohistórica asociada al río Genil con posterior asentamiento rural romano
CU -04	Cerro Genil	Ibero-romano	-	Loma / Ladera	Asentamien- to rural fortificado	Asentamiento ibero- romano con fortificación en una terraza del río Genil
D M- 01	El Laderón	Prehistoria reciente- Protohistoria- Época romana	2-3	Cima / Ladera	Poblado / <i>Oppidum</i> nuclear	Asentamiento urbano multifásico en conexión entre las Sierras Subbéticas y la Campiña de Baena
D M- 03	Cerro de San Cristóbal	Ibero-romano	0.02	Cima	Asentamien- to rural fortificado	Asentamiento ibero- romano en altura con fortificación asociado al <i>oppidum</i> de El Laderón
D M- 04	La Oreja de Mula	Ibero-romano	0.015	Cima	Asentamien- to rural fortificado	Asentamiento ibero- romano en altura con fortificación asociado al <i>oppidum</i> de El Laderón
IZ- 01	Castillejo de Fuente del Conde	Bronce final- Ibérico antiguo	1-2	Cima	Poblado	Asentamiento protohistórico en altura con fortificación

IZ-02	Huerta de Diego Rodríguez	Ibero-romano	0.065	Cima	Asentamiento rural fortificado	Asentamiento ibero-romano en altura con fortificación asociado al río Genil
IZ-03	El Hachuelo	Ibero-romano	0.01	Cima / Ladera	Asentamiento rural fortificado	Asentamiento ibero-romano en altura con fortificación asociado al río Genil
IZ-04	La Torre	Ibero-romano	0.02	Cima / Ladera	Asentamiento rural fortificado	Asentamiento ibero-romano en altura con fortificación asociado al río Genil
LU-01	Laderas de Morana	Protohistoria-Época romana	5.25	Cima / Ladera	Poblado / <i>Oppidum</i> nuclear	Asentamiento urbano multifásico asociado al río Anzur
LU-C-02	Cerro de Santa María	Ibérico pleno-Época romana	30 (¿?)	Cima	<i>Oppidum</i> secundario	Asentamiento urbano multifásico asociado al <i>oppidum</i> de <i>Licabrum</i>
LU-03	Villavieja	Ibérico pleno-Época romana	5	Cima	<i>Oppidum</i> secundario	Asentamiento urbano multifásico asociado al río Anzur
LU-04	El Castellar	Ibérico pleno-Iberorromano	-	Cima	Asentamiento rural fortificado	Asentamiento ibero-romano en altura con posible fortificación asociado al río Anzur
LU-05	Cerro Espejo	Ibero-romano	-	Cima	Asentamiento rural fortificado	Asentamiento ibero-romano en altura con posible fortificación asociado al río Genil
M O N-01	Cerro del Castillo	Prehistoria reciente-Protohistoria-Época romana	5	Cima / Ladera	Poblado / <i>Oppidum</i> nuclear	Asentamiento urbano multifásico asociado al río Cabra
M OR-01	El Chato VII	Bronce final-Ibérico antiguo / Época romana	-	Ribera	Asentamiento rural	Pequeña zona de explotación agrícola protohistórica en la vega del río Lucena con posterior asentamiento rural romano
M OR-02	El Chato V	Bronce final-Ibérico antiguo	-	Ribera	Asentamiento rural	Pequeña zona de explotación agrícola protohistórica en la vega del río Lucena
M OR-03	Las Capellanías	Ibero-romano	-	Loma	Asentamiento rural	Asentamiento rural ibero-romano asociado al río Lucena
M OR-04	Zapateros	Ibero-romano	-	Ladera	Asentamiento rural	Asentamiento rural ibero-romano asociado al río Lucena
NC-01	Las Vistillas	Ibero-romano	-	Cima	Asentamiento rural fortificado	Asentamiento ibero-romano en altura con posible fortificación entre los <i>oppida</i> de Plaza de Armas y El Laderón

NC -02	El Sastre	Ibero-romano	0.015	Cima	Asentamien to rural fortificado	Asentamiento ibero- romano en altura con posible fortificación entre los <i>oppida</i> de Plaza de Armas y El Laderón
PU E- 01	Los Castellares	Prehistoria reciente- Protohistoria- Época romana	22	Cima / Ladera	Poblado / <i>Oppidum</i> nuclear	Asentamiento urbano multifásico asociado al río Genil
PG -01	Castillo Anzur	Ibero-romano	-	Cima / Ladera	Asentamien to rural fortificado	Asentamiento ibero- romano indeterminado
PG -02	Camorra de Puerto Rubio	Protohistoria- Época romana	2	Cima	Poblado / Poblado sin fortificar	Asentamiento multifásico con fortificación en la confluencia del río Anzur y Genil asociado a Las Mestas
PG -03	Cerro de las Gaseosas	Ibérico pleno- Época romana	2	Cima	Poblado fortificado	Asentamiento multifásico asociado al río Cebra
PG -04	Cortijo de Pata de Mulo	Ibero-romano	-	Loma	Asentamien to rural	Asentamiento rural ibero-romano asociado al río Lucena
PG -05	Camorra de las Quebradas	Ibero-romano	0.01	Cima	Asentamien to rural fortificado	Asentamiento ibero- romano en altura con fortificación en la confluencia del río Yeguas y Genil
PG -06	Villa Alberto	Ibero-romano	-	Cima / Ladera	Asentamien to rural	Asentamiento rural ibero-romano
RU -01	Isla Mezquita	Prehistoria reciente- Protohistoria- Época romana	0.9 (¿?)	Cima / Ladera	Poblado / <i>Oppidum</i> nuclear	Asentamiento urbano multifásico asociado al río Genil
RU -02	Cerro de Castillo de Zambra	Ibérico pleno- Época romana	2 (¿?)	Cima	<i>Oppidum</i> secundario	Asentamiento urbano multifásico y posterior municipio flavio
RU -03	Las Salinas	Ibérico final	-	Cima / Ladera	Asentamien to rural	Asentamiento rural protohistórico asociado al río Anzur
RU -04	Cerro Higuera	Ibero-romano	-	Cima	Asentamien to rural	Asentamiento rural ibero-romano en altura
RU -05	La Muralla	Protohistoria	2.3 (¿?)	Cima	Poblado / <i>Oppidum</i> nuclear	Asentamiento urbano protohistórico en la cabecera del río Anzur
ZU -01	Fuente del Carmen	Ibero-romano	0.015	Cima	Asentamien to rural fortificado	Asentamiento ibero- romano en altura con fortificación
ZU -02	Majuelo Negro	Ibero-romano	0.015	Cima	Asentamien to rural fortificado	Asentamiento ibero- romano en altura con fortificación
ZU -03	Cerro Pavón	Ibero-romano	0.15	Cima	Asentamien to rural fortificado	Asentamiento ibero- romano en altura con fortificación compleja

ZU -04	Castillo de Allende	Ibero-romano	-	Cima	Ibero- romano	Asentamiento rural ibero-romano en altura
ZU -05	La Tejera	Ibero-romano	-	Ladera	Poblado	Asentamiento rural ibero-romano en altura

Tabla 1. Yacimientos protohistóricos ubicados en nuestra zona de estudio e información de relevancia.

2.4. Análisis espaciales

Una vez disponemos de un registro considerable de poblamiento georreferenciado, podemos proponer una serie de análisis espaciales¹⁷:

- Jerarquización del poblamiento: plasmación cartográfica de hipótesis sobre el patrón de poblamiento, así como sobre la importancia y funcionalidad de los diferentes asentamientos¹⁸.
- Costes de Movimiento y áreas de captación: seleccionando la fórmula desarrollada por Uriarte González (2005)¹⁹, en base a un modelo digital del terreno, nos aproximamos al tiempo (T) que tardaría una persona en recorrer unidades del espacio sobre una determinada pendiente (P), extrapolando dicha información a rangos temporales de 30, 60 y 120 min. La fórmula es:

$$T = 0.0227 * P + 0.6115 * R$$

¹⁷ Para ello nos hemos servido del software QGIS (3.40.4), seleccionando información de repositorios online, tales como el Instituto Geográfico Nacional (IGN) o el Instituto de Estadística y Cartografía de Andalucía (IECA).

¹⁸ I. GRAU, *Cuaderno de arqueología del paisaje. Introducción al análisis espacial de las sociedades del pasado*, Universitat d'Alacant, Alacant 2021, 65-72.

¹⁹ A. URIARTE, *Arqueología del Paisaje y Sistemas de Información Geográfica: una aplicación en el estudio de las sociedades protohistóricas de la cuenca del Guadiana Menor (Andalucía oriental)*, C. CANELO, Á. ESPARZA, A. BLANCO (coords.), *Bronce Final y Edad del Hierro en la Península Ibérica*, Universidad de Salamanca, Salamanca 2005, 613-614.

Siendo 0.6115 una constante del mínimo coste que se acumula en el movimiento y el valor R la resolución del modelo digital del terreno²⁰ (en nuestro caso 5 m por píxel).

- Poligonización Thiessen: en base a la proximidad y densidad de asentamiento se busca una aproximación a territorios teóricos, sin presuponer de forma apriorística jerarquías²¹. Solo constituyen hipótesis, ya que no tienen en cuenta posibles variables geomorfológicas o humanas que influyan en la relación con el espacio. Además, operan con distancias euclidianas sin contemplar en su ecuación costes de movimiento²².
- Visibilidad: nos servimos de cuencas visuales para estimar la capacidad de control desde los diferentes asentamientos cabeza del territorio. Para ello creamos puntos de observación²³, asumiendo una altura del observador de 1.75 m, con un radio de visión de 9 km. Se relaciona con isócronas de 3-6-9 km realizadas con *buffers*.

3. Dinámicas de poblamiento protohistórico

3.1. Tipologías de poblamiento durante el Bronce final-Hierro antiguo (ca. ss. VIII-V a.C.)

Pese a la situación de permeabilidad que vemos en la costa, los contextos interiores de estas cronologías mostrarán ritmos diferentes al contacto colonial fenicio. En relación al poblamiento,

²⁰ E. CAPDEVILA, M.C. MÍNGUEZ, Introducción a los Sistemas de Información Geográfica, E. CAPDEVILA, M.C. MÍNGUEZ (coords.), *Manual de Tecnologías de la Información Geográfica aplicadas a la Arqueología*, Comunidad de Madrid, Madrid 2016, 64.

²¹ I. HODDER, C. ORTON, *Análisis Espacial ...*

²² E. CAPDEVILA, M.C. MÍNGUEZ, Introducción a los ..., 61.

²³ Z. ČUČKOVIĆ, Advanced viewshed analysis: a Quantum GIS plug-in for the analysis of visual landscapes, *Journal of Open Source Software* 1 (4), 2016, 32.

acorde a lo experimentado en otras zonas interiores²⁴, podemos justificar la aparición de dos tipos de asentamientos:

- Los poblados: ubicados la mayoría en relación a los principales ríos, marcarán el eje vertebral del poblamiento hasta avanzada época romana. Se establecen en cerros elevados del territorio, muchos de ellos iniciando en estos momentos su ocupación. No podemos indagar en su extensión por modificaciones posteriores, aunque se entiende un poblamiento prioritario en las zonas más altas y laderas superiores de los cerros, así como albergarían a la mayor parte de la población. Salvo casos puntuales, desconocemos el matiz de la fortificación ya desde el Bronce final-Hierro antiguo.

²⁴ Algunos estudios que se han tenido en cuenta han sido: J.A. LÓPEZ PALOMO, *El poblamiento protohistórico en el Valle Medio del Genil*, Gráficas Sol, Écija 1999; D. VAQUERIZO, F. QUESADA, J.F. MURILLO, *Protohistoria y romanización...*; A. RECIO, E. MARTÍN CÓRDOBA, Sobre la colonización agrícola de los siglos VII-VI a.n.e. en el medio / alto valle del río Guadalhorce (Málaga), *Mainake* 26, 2004, pp. 333-358; E. FERRER, M.L. DE LA BANDERA, F.J. GARCÍA FERNÁNDEZ, El poblamiento rural protohistórico en el Bajo Guadalquivir, A. RODRÍGUEZ, I. PAVÓN (eds.), *Arqueología de la Tierra. Los paisajes rurales protohistóricos de la Protohistoria Peninsular*, Universidad de Extremadura, Cáceres 2007, 195-224; A. GIMÉNEZ, A. DORADO ET AL., El Bronce Final y el Hierro Antiguo (1300/1250-550 cal AC) en los pasillos de Tabernas y Fiñana a partir de las prospecciones arqueológicas desarrolladas en el marco del Proyecto Millares, *Sagvntvm* 55, 2023, 117-144; J.F. MURILLO, A. MONTERROSO, Estado de la investigación del poblamiento y urbanismo tartésico en Córdoba, C. TOSCANO, J. BERMEJO, J.M. CAMPOS (eds.), *Tarteso. Los orígenes del urbanismo*, Archaeopress Publishing LTD, Bicester 2024, 148-175; E. CANO, P. RUIZ MONTES ET AL., El asentamiento del Bronce Final del Sudeste de la «Ciudad Deportiva» (Granada): urbanismo y conjuntos artefactuales, *Cuadernos de Prehistoria y Arqueología de la Universidad Autónoma de Madrid* 51(1), 2025, 157-188.

- Los asentamientos rurales: ubicados en la riberas de los ríos y dependientes de los poblados. Se les plantea unas escasas dimensiones, dedicándose a la explotación directa y el control de los recursos en zonas de máximo rendimiento agrícola.

3.2. Tipologías de poblamiento durante las fases iberas (ca. ss. V-I a.C. o I d.C.)

En plena II Edad del Hierro, se ha definido la ocupación del territorio al sur de Córdoba por diferentes comunidades iberas. Estas serían el reflejo de la hibridación cultural directa o indirecta entre agentes internos (indígenas) y externos (fundamentalmente los pueblos fenicios)²⁵. Entre los diferentes cambios e innovaciones fruto de estos contactos culturales -urbanismo, siderurgia, alfarería, escritura, etc.-²⁶, se daría la modificación y diversificación de las formas de poblamiento en un modelo que se entiende como jerarquizado²⁷:

- Los *Oppida*: responden a lo evolución de los poblados antes vistos (*oppida* nucleares), así como a nuevos asentamientos de importancia (*oppida* secundarios). Es la tipología de asentamiento urbano protohistórico más extendida, pese a la diversidad de formas, dimensiones o funcionalidades que

²⁵ C. ARANEGUI, J. VIVES-FERRÁNDIZ, Desmontando paradigmas. Fenicios y púnicos en el oriente de occidente, F. PRADOS, F. SALA (coords.), *El Oriente de Occidente. Fenicios y púnicos en el área ibérica*, Universidad de Alicante, Alicante 2017, 25-50.

²⁶ A. DORADO, Contactos entre fenicios e indígenas en el traspaís costero, *Bastetania* 5, 2017, 89-115.

²⁷ Para ello, nos remitimos a la extensión de los asentamientos y su categorización cronocultural, lo que no resta en posibles errores metodológicos basados en el acceso a la extensión de asentamientos por dispersión de materiales, al análisis único de material superficial -sin apenas contextos estratigráficos disponibles-, a la falta de trabajos intensivos, etc.

puede presentar cada *oppidum*²⁸. En él se darían las funciones de centro político y administrativo de un territorio, se organizaría la producción económica y los mercados, así como se establecerían rutas de comunicación, además de garantizar el mantenimiento de los rasgos ideológicos y religiosos de la comunidad²⁹. Representa el rango más alto de ordenación urbana del territorio en época ibera, fortificadas y con dimensiones superiores al resto de entidades poblaciones a las que controlaría de diversas maneras (política, económica, simbólica e incluso puede que militarmente). En cuanto a los definidos como *oppida* secundarios, cuya génesis interpretamos en un trasvase de población, *a priori* no consideramos que estuviesen subyugados o sean dependientes a los *oppida* nucleares (aunque en sus primeros compases podrían serlo).

²⁸ I. FUMADÓ, *Oppidum*. Reflexiones acerca de los usos antiguos y modernos de un término urbano, *Spal* 22, 2013, 173-184; A.M. ADROHER, La Bastetania Arqueológica. Estado de la cuestión, A.M. ADROHER, J. BLÁNQUEZ (eds.), *Actas del Primer Congreso Internacional de Arqueología Ibérica Bastetana*, Serie Varia 9, Madrid 2008, 211-246; A. RUIZ RODRÍGUEZ, M. MOLINOS, Las fuentes del Guadalquivir. Límites y fronteras para el norte de la Bastetania, A.M. ADROHER, J. BLÁNQUEZ (eds.), *Actas del Primer Congreso Internacional de Arqueología Ibérica Bastetana*, Serie Varia 9, Madrid 2008, 51-72; F. QUESADA, El *oppidum* ibérico: punto focal en la defensa de la comunidad entre la lucha y la ideología, C. CHOCLÁN (coord.), *La ciudad fortificada ibérica. El oppidum*, Museo Ibero, Jaén 2021, 37-48.

²⁹ F. GRACIA, Datos para el análisis del concepto de espacio público en los *oppida* ibéricos: templos, edificios comunitarios y almacenes, S. AUGUSTA-BOULAROT, X. LAFON (dirs.), *Des Ibères aux Vénètes*, Collectio de l'Ecole Francais de Rome 328, Roma 2004, 80.

- Poblados³⁰ y poblados fortificados: núcleos secundarios del poblamiento dependientes y controlados por el *oppidum*. Sus dimensiones, por lo general, se entienden inferiores a las de los *oppida* y pueden ubicarse a medio camino de éstos sirviendo de nexo³¹. Mantienen las dinámicas de poblamiento de los poblados del Bronce final-Hierro antiguo o de los *oppida*, estableciéndose en altura, en posibles vías de comunicación o cerca de los principales recursos.
- Asentamientos rurales y asentamientos rurales fortificados: en la tercera escala de jerarquía del poblamiento, siendo asentamientos dependientes de los *oppida* y a media instancia de los poblados. En el caso de los asentamientos rurales nos referimos a hábitats de pequeñas dimensiones, la mayoría de nueva creación y sin restos de posibles fortificaciones, asociándose a caseríos, aldeas o granjas en relación directa con los recursos del territorio, fundamentalmente agrícolas en zonas más llanas y fértiles³². Por otro lado, los asentamientos rurales fortificados, se refieren a lo que la historiografía consideró durante mucho tiempo como “recintos fortificados”³³,

³⁰ D. VAQUERIZO, F. QUESADA, J.F. MURILLO, *Protohistoria y romanización...*, 297.

³¹ A.M. ADROHER, *La Bastetania Arqueológica...*, 220-221.

³² D. VAQUERIZO, F. QUESADA, J.F. MURILLO, *Protohistoria y romanización...*, 297-298.

³³ F.J. FORTEA, J. BERNIER, *Recintos y fortificaciones ibéricas en la Bética*, Universidad de Salamanca, Salamanca 1970; J. BERNIER, C. SÁNCHEZ ROMERO ET AL., *Nuevos yacimientos arqueológicos en Córdoba y Jaén*, Monte de Piedad y Caja de Ahorros de Córdoba, Córdoba 1981; P. MORET, *Les fortifications ibériques de la fin de l'âge du bronze à la conquête romaine*, Casa de Velázquez, Madrid 1996; A. ROLDÁN, A.M. ADROHER, *Entre iberos y romanos. Revisión historiográfica de las torres rurales en el sur peninsular a partir de los casos del Monte Horquera (Córdoba)*, *Lucentum* 38, 2019, 189-213; A. ROLDÁN, A.M. ADROHER ET AL., *El*

muchos de ellos localizándose en altura en la cima de cerros elevados con óptimo control de vías y recursos periféricos.

- Necrópolis y “santuarios”: el registro hasta la fecha solo vislumbra la necrópolis de Los Ventorrillos perteneciente al *oppidum* de Laderas de Morana (Lucena)³⁴, así como se interpreta una primera fase como santuario o monumento conmemorativo al llamado Edificio A del Cerro de la Merced (Cabra)³⁵.

4. Propuesta de evolución diacrónica del poblamiento al suroeste de Córdoba

4.1. Inicios de la Protohistoria. Bronce final-Hierro antiguo (ca. ss. VIII-V a.C.)

El poblamiento durante el Bronce final-Hierro antiguo muestra un despliegue de posibles poblados que se ubican la mayoría en los principales ríos de la zona (Genil, Anzur y Cabra)

19

Higuerón (Nueva Carteya, Córdoba): historiografía y nuevos datos para el estudio de un yacimiento emblemático en la arqueología íbera del sur de la Península Ibérica, *Bastetania* 8, 2023, 1-36.

³⁴ J.M. LARA, Memoria de la prospección arqueológica superficial de las Laderas de Morana (Lucena, Córdoba), *Anuario arqueológico de Andalucía* 1988.2, 1990, 14-27; L.A. LÓPEZ PALOMO, *El poblamiento protohistórico...*, 208 y 425-427; A. RUIZ RODRÍGUEZ, La Protohistoria en el FARMM, JUNTA DE ANDALUCÍA (ed.), *FARMM. Fondo Arqueológico Ricardo Marsal Monzón, Junta de Andalucía*, Consejería de Educación, Cultura y Deporte, Sevilla 2014, 122-123; C. RÍSQUEZ, M. MOLINOS, Necrópolis ibéricas en el FARMM, JUNTA DE ANDALUCÍA (ed.), *FARMM. Fondo Arqueológico Ricardo Marsal Monzón, Junta de Andalucía*, Consejería de Educación, Cultura y Deporte, Sevilla 2014, 148.

³⁵ F. QUESADA, J. ROBLES ET AL., Colour in Iberian Iron Age architectural sculpture: the case of Cerro de la Merced, *Conservar património* 49, 2025, 161–172.

(Fig. 2). Algunos de estos asentamientos disponen de tradición previa a la Protohistoria (Tab. 1: AF-01 / DM-01 / MON-01 / PUE-01 / RU-01)³⁶. Sin embargo, la mayor parte de los poblados, así como la totalidad de los asentamientos rurales iniciarán ahora su ocupación. Respecto a los asentamientos rurales, quizás debido a problemas arqueográficos, se sitúan en torno a dos puntos, tanto en el cauce del río Genil (Fig. 2: CU-01 / CU-02 / CU-03 / AL-02 / AL-03)³⁷, como asociadas al tramo del río Lucena (Fig. 2: MOR-01 / MOR-02)³⁸.

Los poblados asociados al río Genil se consideran fundamentales en la penetración del fenómeno fenicio al interior, a través de dinámicas comerciales que se potencian desde el s. VIII a.C. Localizamos asentamientos como El Castillejo³⁹ o El Hacho⁴⁰

³⁶ L.A. LÓPEZ PALOMO, *El poblamiento protohistórico...*; J.A. MORENA, Recintos fortificados ibéricos en Iznájar. Apuntes sobre arquitectura militar antigua en el sur de Córdoba, A. AROCA (coords.), *Primeras jornadas de la Real Academia de Córdoba sobre Iznájar*, Córdoba 1999, 187-212; M. MORENO ALCAIDE, El yacimiento arqueológico de El Laderón (Doña Mencía, Córdoba) como dinamizador social, cultural y económico del norte de la Subbética cordobesa, *Itvci* 9, 2020, 37-51.

³⁷ A. RECIO, Prospecciones arqueológicas en Alameda (Málaga), *Anuario Arqueológico de Andalucía*, 1993, 457-462; J.A. RAMBLA, A. RECIO, Prospecciones arqueológicas en Cuevas de San Marcos (Málaga), *Anuario Arqueológico de Andalucía* 1994.3, 1994, 350-352; A. RECIO, Prospecciones arqueológicas en Cuevas de San Marcos. Formaciones sociales ibéricas, *Mainake* 34, 2013, 29-43.

³⁸ E.J. MEDINA, M.A. QUIRÓS, F.R. OJEDA, Revisión del contexto histórico-arqueológico de Moriles (Córdoba) y su representación a través de un Sistema de Información Geográfica (SIG), *Antiquitas* 36, 2024, 135-140.

³⁹ I. LÓPEZ GARCÍA, El poblamiento prerromano de Alameda: el Cerro de 'El Castillejo', *Baetica. Estudios de Arte, Geografía e Historia* 28, 2006, 109-121.

⁴⁰ L.A. LÓPEZ PALOMO, *El poblamiento protohistórico...*; J.A. MORENA, Novedades arqueológicas en Benamejí (Córdoba): contribución al estudio de la cultura ibérica en el valle medio del Genil, J. CRIADO, M. GARCÍA HURTADO (coords.), *Primeras Jornadas de la Real Academia de Córdoba en Benamejí*, Córdoba 1998, 95-126

donde se recuperaron materiales de estas cronologías, algo que también se constató en los pequeños asentamientos productivos de las riberas o terrazas del Genil, así como en el poblado de Los Castellares⁴¹.

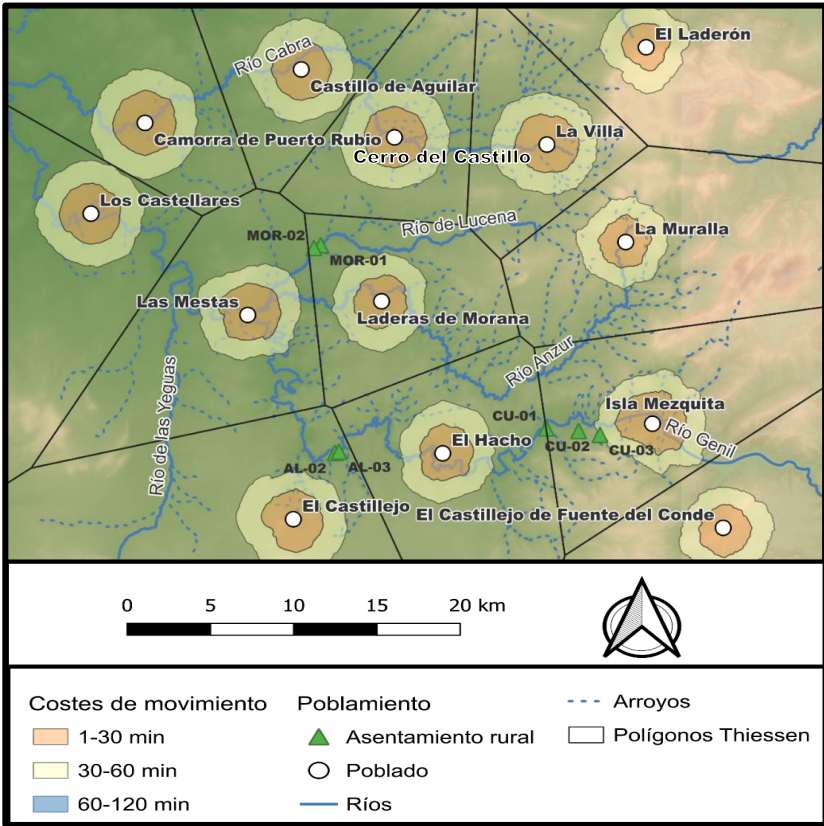


Fig. 2. Poblamiento durante el Bronce final-Hierro antiguo en relación a los costes de movimiento hasta 60 min y los polígonos Thiessen. (Fuente: Elaboración propia).

⁴¹ L.A. LÓPEZ PALOMO, *El poblamiento protohistórico...*

El siguiente punto de contacto serían los poblados asociados al río Anzur, La Muralla⁴², Laderas de Morana⁴³ y Las Mestas⁴⁴, hasta finalmente acceder al río Cabra y sus principales asentamientos, La Villa de Cabra⁴⁵, Cerro del Castillo de Monturque, Castillo de Aguilar o Camorra de Puerto Rubio⁴⁶.

4.2. El *oppidum* como punto focal del poblamiento. Ibérico pleno (ca. ss. V-III a.C.)

Tras el posible mantenimiento durante varios siglos del patrón de poblamiento del Bronce final-Hierro antiguo, durante el Ibérico pleno asistimos a varios factores (Fig. 3). Primeramente y a costa de la situación vista en otras zonas ibéricas⁴⁷, sería en el s. V a.C. cuando se puede hablar de *oppida* nucleares con verdadera entidad socio-política, que adquieren la morfología o urbanística típica de este tipo de enclaves. La diversificación del poblamiento en estos momentos puede interpretarse como efecto de un proceso de polinuclearización o concentración del poblamiento en los *oppida*, sobre todo de esos pequeños asentamientos de las riberas del río Genil y Lucena. Sin embargo y a falta de nuevas investigaciones,

⁴² GUÍA DIGITAL IAPH, Catalogación Genérica Colectiva de los Yacimientos Arqueológicos del Municipio de Rute. La Muralla, 2005, <https://guiadigital.iaph.es/bien/inmueble/20049/cordoba/rute/la-muralla>

⁴³ J.M. LARA, Memoria de la...; L.A. LÓPEZ PALOMO, *El poblamiento protohistórico...*

⁴⁴ L.A. LÓPEZ PALOMO, *El poblamiento protohistórico...*

⁴⁵ A. MORENO ROSA, D. LUNA, La recuperación de nuestra historia. Intervención arqueológica en la ladera sur del barrio de La Villa de Cabra, *El paseo cultural* 10, 2002, 5-26.

⁴⁶ L.A. LÓPEZ PALOMO, *El poblamiento protohistórico...*

⁴⁷ A.M. ADROHER, La Bastetana Arqueológica..., 218-219; J.J. LÓPEZ MARTÍNEZ, J.J. PADILLA ET AL., Estado, paisaje y sociedad durante el periodo Ibérico antiguo en las campiñas altas orientales del Alto Guadalquivir (siglos VI-V a.C.), *Cuadernos de Prehistoria y Arqueología de la Universidad de Granada* 33, 2023, 359-397.

en el Ibérico pleno se plantea un verdadero cambio con la fundación de nuevos asentamientos que aquí definimos como *oppida* secundarios y que se concentran en la franja este. Además, ahora se ha fechado la aparición del poblado fortificado del Cerro de las Gaseosas, en una posición destacada junto al *oppidum* de las Mestas, así como del asentamiento fortificado del Castellar (LU-04)⁴⁸, en conexión entre los *oppida* de Laderas de Morana y El Hacho y, finalmente del Cerro de la Merced (CAB-01).

Sobre este último merece la pena detenernos, ya que su excavación completa en extensión permitió interpretar durante el Ibérico pleno un cambio de funcionalidad. El “Edificio A”, fechado a finales del s. V y en la primera mitad del s. IV a.C., se ha interpretado como de índole cultual o simbólica, aunque en una reforma de mediados del s. IV a.C. se desarrolla el “Edificio B”, que conserva toda su planta, compartimentando la estructura, a la vez que monumentalizándose con grandes mampuestos ciclópeos. La funcionalidad del lugar cambia, ahora se interpreta como un complejo aristocrático ibérico en clara relación con el *oppidum* de La Villa / *Licabrum*⁴⁹. Por otro lado, este edificio de raigambre ibera serviría de nexo con el Cerro del Castillo de Carcabuey (*Ipolcobulcula*)⁵⁰, ubicándose en el pasillo del Mojón, corredor natural de acceso. Además, muestra la peculiaridad de que se ubica en un cerro con escasa visibilidad, aunque con facilidad para ser visto desde el exterior⁵¹.

⁴⁸ L.A. LÓPEZ PALOMO, *El poblamiento protohistórico...*; J.M. LARA, Memoria de la...

⁴⁹ F. QUESADA, J. ROBLES ET AL., *Colour in Iberian...*, 163.

⁵⁰ M. RUBIO, El municipio romano de *Ipolcobulcula* (Carcabuey, Córdoba). Aproximación a un estado de la cuestión, *Antiquitas* 30, 2018, 63-72.

⁵¹ F. QUESADA, M. CAMACHO, El recinto fortificado ibérico tardío del Cerro de la Merced (Cabra) y un posible monumento ibérico previo. Un problema de puntos de

En relación a los nuevos *oppida* secundarios fruto de posibles trasvases de población de los núcleos urbanos más cercanos, observamos cómo van abandonando los vados inmediatos a los principales cauces fluviales, aunque si se relacionan con sus principales arroyos. Asentamientos como Villavieja, el Cerro de Santa María⁵² o el Cerro del Castillo de Zambra (*Cisimbrium*)⁵³, se expanden a zonas hasta la fecha no ocupadas, permitiendo un mejor aprovechamiento del territorio y sus recursos. No obstante, estos yacimientos deben ser revisados tanto por sus dimensiones como adscripción cronológica, más aún teniendo en cuenta que su análisis superficial muestra contextos predominantemente romanos.

Respecto al *oppidum* de La Muralla, no parece mantener su ocupación en época romana⁵⁴, lo que puede coincidir con el posible aumento de importancia del Cerro del Castillo de Zambra, espacio que albergará al *oppidum stipendiarium* de *Cisimbrium* mencionado por Plinio (N.H., III, 10) y promocionado a *municipium* en época flavia acorde a la epigrafía⁵⁵.

vista, P. BÁDENAS, P. CABRERA (eds.), *Homenaje a Ricardo Olmos. Per speculum in aegymate. Miradas sobre la Antigüedad*, Asociación Cultural Hispano-Helénica, Madrid 2014, 406-415.

⁵² J. BERNIER, C. SÁNCHEZ ROMERO ET AL., *Nuevos yacimientos arqueológicos...*, 66-67; J.M. LARA, *Memoria de la...*; L.A. LÓPEZ PALOMO, *El poblamiento protohistórico...*, 206-207.

⁵³ GUÍA DIGITAL IAPH, Catalogación Genérica Colectiva de los Yacimientos Arqueológicos del Municipio de Rute. Zambra, 2005, <https://guiadigital.iaph.es/bien/inmueble/20028/cordoba/rute/zambra>

⁵⁴ GUÍA DIGITAL IAPH, Catalogación Genérica Colectiva (...) La Muralla...

⁵⁵ J.M. CAMPOS, J. BERMEJO ET AL., *El mundo urbano de la Bética: breve síntesis de las ciudades de los "Conventus Hispalensis" y "Astigitanus"*, J.M. CAMPOS, J. BERMEJO (eds.), *Ciudades romanas de la provincia Baética: Corpus Urbium Baeticarum: Conventus Hispalensis et Astigitanus. CVB I vol. 2*, Universidad de Huelva, Onoba Monografías 2, Huelva 2018, 42.43.

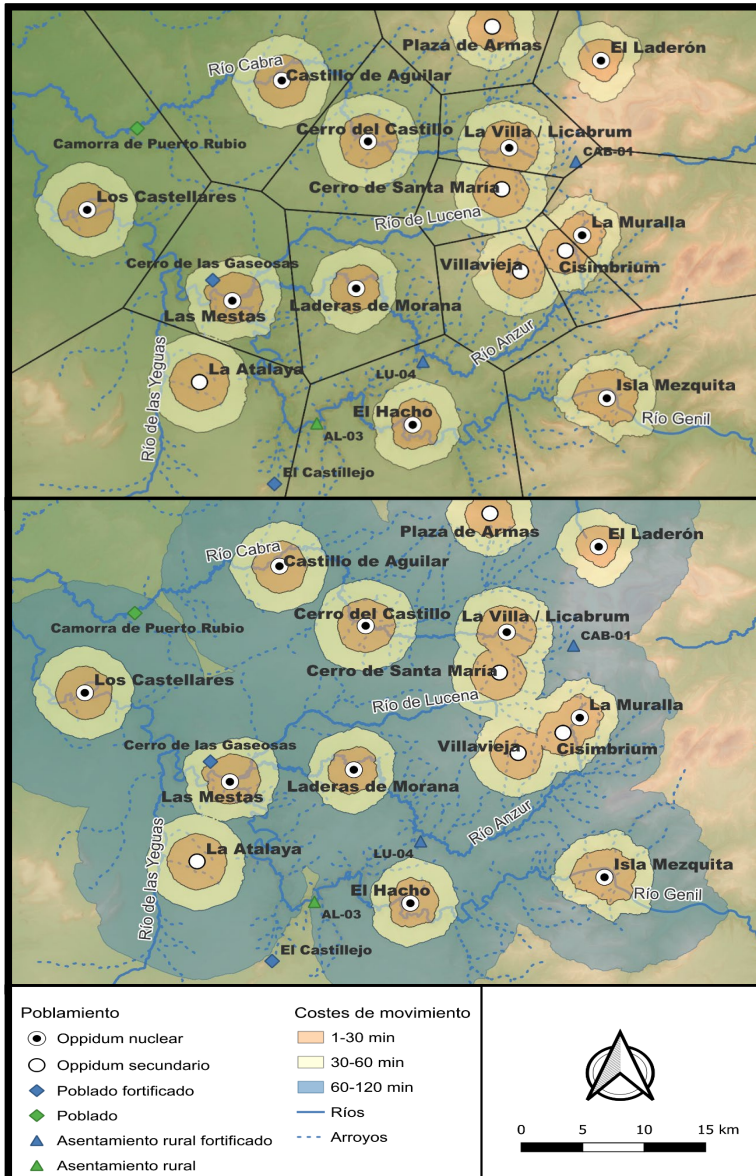


Fig. 3. Poblamiento durante el Ibérico pleno en relación a los costes de movimiento hasta 120 min y los polígonos Thiessen. (Fuente: Elaboración propia).

4.3. Cambios de poblamiento al final de la Protohistoria. Ibérico final (ca. ss. III- I a.C. o I d.C.)

Tendríamos que esperar al Ibérico final para interpretar un cambio drástico en el patrón de poblamiento rural, asistiendo ahora a la expansión de nuevos y diversos asentamientos que comparten el matiz de su mantenimiento en época romana o de su génesis debido a las dinámicas de la romanización (Fig. 4). Quizás observamos un aumento de población unido al cambio en las estrategias de explotación territorial desde los *oppida*.

La concentración de estos nuevos establecimientos se desarrolla en varios focos. Primeramente, en torno a *oppida* como El Laderón o Plaza de Armas, zona de estudio que ha sido abordada en otros trabajos⁵⁶. Después, en torno a la cuenca del río Genil y los *oppida* de Isla Mezquita y El Hacho. Y, finalmente en la zona oeste, donde se concentran asentamientos rurales en espacios de gran rentabilidad agrícola.

⁵⁶ M. MORENO ALCAIDE, El yacimiento arqueológico...; A. ROLDÁN, P. RUIZ MONTES, Torres rurales de época antigua en el Monte Horquera (Córdoba), *Bastetania* 5, 2017, 1-45.; A. ROLDÁN, El Monte Horquera en la Antigüedad. Evolución del mundo ibérico y romano en la zona de contacto entre la Campiña de Córdoba y la Subbética, *Antiquitas* 30, 2018, 33-44; A. ROLDÁN, A.M. ADROHER, Entre iberos y...; A. ROLDÁN, A.M. ADROHER ET AL., El Higuerón (Nueva Carteya...

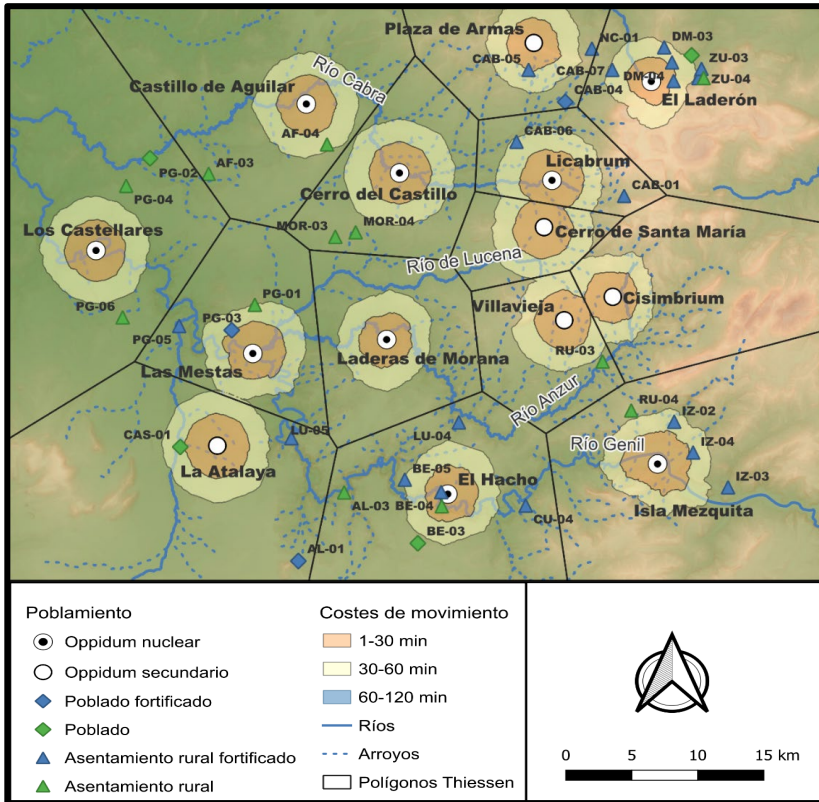


Fig. 4. Poblamiento durante el Ibérico final en relación a los costes de movimiento hasta 60 min y los polígonos Thiessen. (Fuente: Elaboración propia).

En cuanto a los definidos como asentamientos rurales fortificados, de cronologías imprecisas, tradicionalmente se han relacionado con edificios de índole militar e incluso como marcadores de “fronteras” ya desde época ibera⁵⁷. Sin embargo, la experiencia ha llevado a plantear su generalización con la llegada

⁵⁷ A. RUIZ RODRÍGUEZ, M. MOLINOS, Las fuentes del Guadalquivir...

del mundo romano, siguiendo cánones mediterráneos tanto arquitectónicos como de poblamiento, circunscribiendo las cronologías de la mayoría de estos hitos paisajísticos a época republicana⁵⁸ e incluso a inicios de la etapa altoimperial⁵⁹. A falta de intervenciones arqueológicas, teorizamos presuponíéndoles diferentes funcionalidades, que virarían del control territorial al aprovechamiento de recursos, quizás como un primera “colonización” agraria previa al fenómeno de las *villae*. Y, por último, si bien no negamos la existencia de fortines o torres defensivas, hay que dejar claro que la mayoría serían edificios civiles, espacios de hábitat rural, donde las “fortificaciones” debemos entenderlas como los muros de cierre de residencias más complejas y compartimentadas⁶⁰.

En cuanto al Cerro de la Merced (CAB-01), se detectó y fechó entre finales del s. III e inicios del s. II a.C., el saqueo y desmonte intencional del edificio⁶¹, reflejando una situación quizás de inseguridad tras la ocupación romana de la península, evento que en nuestra zona de estudio solo se documenta arqueológicamente aquí⁶². Sin embargo, si nos acogemos a que el *oppidum* de La Villa

⁵⁸ P. MORET, M. CHAPA (eds.), *Torres, atalayas y casas fortificadas: explotación y control del territorio en Hispania (s. III a. de C.- s. I d. de C.)*, Universidad de Jaén, Jaén 2004; A. MORILLO, A. ROLDÁN ET AL., Las torres republicanas meridionales; estudio de caso en Torre Gabino (Salar, Granada), *Bastetania* 2, 2014, 57-75,

⁵⁹ A. ROLDÁN, A.M. ADROHER, Entre iberos y..., 203; A. ROLDÁN, A.M. ADROHER ET AL., El Higuerón (Nueva Carteya...

⁶⁰ F. QUESADA, J. ROBLES ET AL., Colour in Iberian..., fig. 2; A. ROLDÁN, A.M. ADROHER ET AL., El Higuerón (Nueva Carteya...

⁶¹ F. QUESADA, J. ROBLES ET AL., Colour in Iberian..., 163.

⁶² Sin embargo, cerca de aquí en la zona de Almedinilla, conocemos la destrucción violenta del Cerro de la Cruz y del asentamiento rural fortificado de La Viñuela que se asocia a dicho poblado, evento fechado a mediados del s. II a.C. F. QUESADA, El contexto cronológico e histórico de la destrucción del asentamiento ibérico en el Cerro de la Cruz (Almedinilla, Córdoba). Nuevos datos en el marco de conflictos a gran

(CAB-02) es la *Licabrum* mencionado por Tito Livio (*Ab ur. Con.*, 35, 22), se podría añadir un factor más, pues este autor menciona el asalto a dicho *oppidum* dirigido por Gayo Flaminio y la captura con vida de un famoso régulo llamado Corribilón. En el caso de que la plaza de Licabro fuese tomada de forma violenta, quedarían evidencias en el registro arqueológico, algo que podría resolverse con futuras intervenciones arqueológicas urbanas.

Tampoco podemos diagnosticar posibles *hiatus* del poblamiento entre el Ibérico final y época romana altoimperial en los principales *oppida* de la zona, los cuales, salvo por el posible abandono de La Muralla, creemos que se mantendrían ocupados.

En relación al registro funerario, la necrópolis de Los Ventorrillos perteneciente a Laderas de Morana sería un *unicum*. Su conocimiento viene de la recuperación de varios ajuares fruto del expolio. Estos permitieron fecharla con seguridad a finales del s. III a.C.⁶³ (Fig. 5: A), aunque otro posible ajuar recuperado propuso su génesis en el Ibérico pleno⁶⁴ (Fig. 5: B). El debate radica en la consideración del sur de Córdoba y concretamente de las Sierras Subbéticas, como una frontera entre la “Turdetania” y la “Bastetania”, algo que se justificaba por la falta de necrópolis más al oeste⁶⁵.

escala durante la conquista romana de Hispania, *Boletín de la Asociación Española de Amigos de la Arqueología* 51, 2021, 165–211; I. MUÑIZ, M. ABELLEIRA ET AL., Nuevas intervenciones arqueológicas en Almedinilla (Córdoba) el Cerro de la Cruz (2020) y La Viñuela (2022), *Antiquitas* 35, 2023, 51–87.

⁶³ L.A. LÓPEZ PALOMO, *El poblamiento protohistórico...*, 208.

⁶⁴ A. RUIZ RODRÍGUEZ, *La Protohistoria en...*, 123.

⁶⁵ M. ALMAGRO, G. RUIZ ZAPATERO, Paleoehtnología de la Península Ibérica. Reflexiones y perspectivas de futuro, *Complutum* 2-3, 1992, 486; J.L. ESCACENA, M. BELÉN, Sobre las necrópolis turdetanas, S.M. ORDOÑEZ, P. SÁEZ (eds.), *Homenaje al Profesor Presedo*, Universidad de Sevilla, Sevilla 1994, 237–265; E. FERRER, F.J. GARCÍA FERNÁNDEZ, *La crisis de Tarteso y el problema del siglo*



Fig. 5. *Ajuares funerarios recuperados de Los Ventorrillos (Laderas de Morana). A) Dibujo del ajuar que fecho la necrópolis a finales del s. III a.C. (Fuente: L.A. LÓPEZ PALOMO, El poblamiento protohistórico..., 49, fig. 16); B) Imagen del ajuar que puede retraer las cronologías de la necrópolis al Ibérico pleno (Fuente: A. RUIZ RODRÍGUEZ, La Protohistoria en..., 123, fig. 4).*

5. La visibilidad entre los diferentes *oppida* y las cuencas fluviales

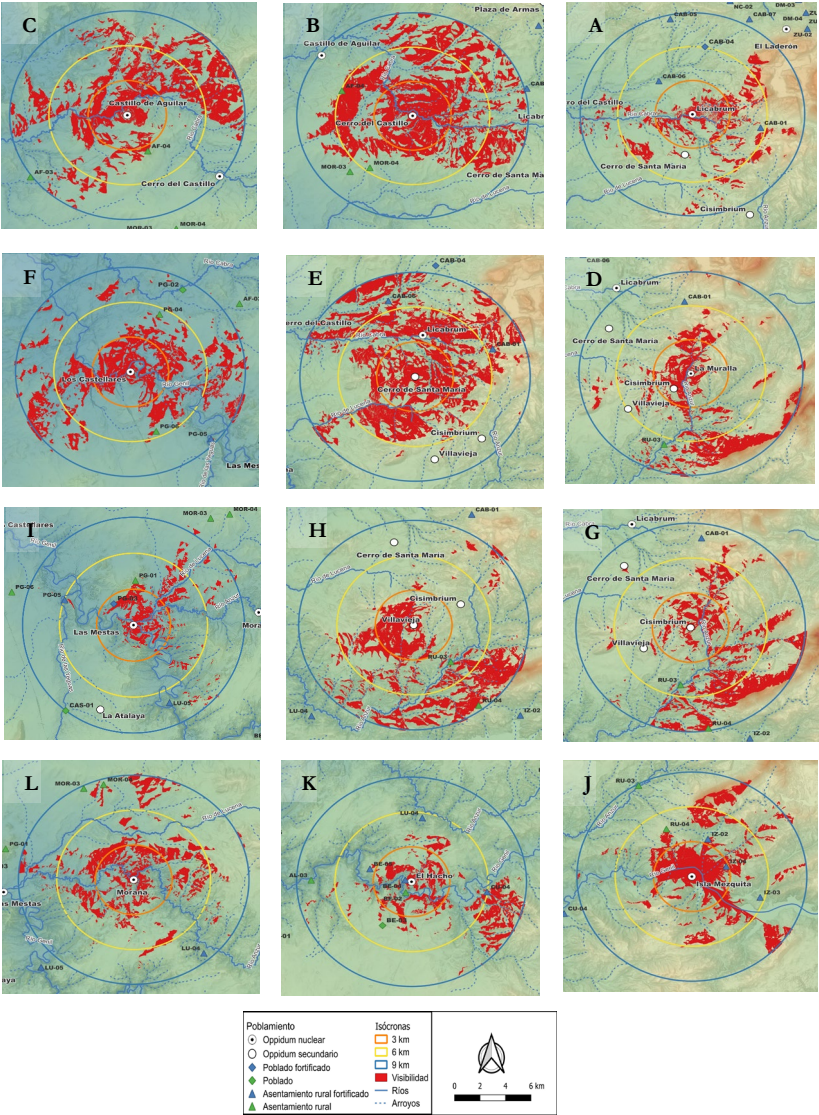
En el recorrido de las diferentes cuencas fluviales, los asentamientos definidos como *oppida* marcan la configuración del poblamiento. Partiendo de la situación durante el Ibérico final (y del Ibérico pleno para el caso de La Muralla), hemos diagnosticado la visibilidad de los *oppida* hacia sus territorios circundantes. Si nos remitimos a diferentes ámbitos geográficos, podemos entender la relación visual entre los asentamientos y su territorio:

- Cuenca del río Cabra (Fig. 6: A, B, C, E): observamos que los *oppida* del Castillo de Aguilar, Cerro del Castillo de Monturque y *Licabrum* no mantienen relación visual. De estos asentamientos destaca la óptima visibilidad, en primer lugar, del Cerro del Castillo de Monturque, en

V a.C. en el ámbito geográfico turdetano, *Anales de arqueología cordobesa* 30, 2019, 51-75.

segundo lugar, del Cerro de Santa María, y, en tercer lugar, del Castillo de Aguilar. Por su parte, la situación de *Licabrum* en este aspecto es más deficiente, aunque si mantiene la visibilidad con el Cerro de Santa María y controla el nacimiento y el valle alto del río Cabra.

- Cuenca del río Anzur (Fig. 6: D, G, H, L): observamos que La Muralla mantiene relación visual con *Cisimbrium*, así como de todo el valle alto y el nacimiento del río Anzur. Por su parte, tanto Villavieja como *Cisimbrium* tendrían un control óptimo de la cuenca de dicho río en su territorio inmediato, aunque no mantendrían relación visual ambos *oppida*. Laderas de Morana dispondría de un control relativamente bueno de la parte noroccidental y de la cuenca del Anzur en rango de distancia de en torno a los 5 km.
- Cuenca del Genil (Fig. 6: I, J, K, F): observamos que Isla Mezquita muestra la problemática de su emplazamiento actual en el embalse de Iznájar, algo que dificulta la veracidad del análisis e influye en que en su rango próximo (las aguas del embalse) se tenga una muy buena visibilidad. El Hacho muestra una deficiente visibilidad que sin duda sería superior en puntos como el Castillo de Gómez Arias (BE-02) o el Arroyo de Peña Parda (BE-04), situados en la misma unidad geológica que el *oppidum*. Las Mestas muestra una deficiente visibilidad derivada de su ubicación en una zona baja actualmente bajo el embalse de Cordobilla. Los Castellares, enmarcado en plena campiña, dispone de un buen control visual del meandro del Genil donde se enmarca, así como de sus lados este y oeste.



E.- Cerro de Santa María; F.- Los Castellares; G.- Cerro del Castillo de Zambra / Cisimbrum;
H.- Villavieja; I.- Las Mestas; J.- Laderas de Morana; K.- Isla Mezquita; H.- El Hacho de
Benamejí. (Fuente: Elaboración propia)

6. Hipótesis de aprovechamiento agrícola de los suelos

Otro factor de relevancia para entender la relación entre los asentamientos y el territorio es el potencial de cultivo. Para ello, siguiendo el ejemplo de otros trabajos⁶⁶, implementamos el “Mapa de Capacidad de Uso General y Erosión de las tierras de Andalucía” del año 1996⁶⁷ (Fig. 7). Este relaciona diferentes datos sobre el suelo, la pendiente, la erosión y otros factores medioambientales como el clima, para proponer 4 categorías que oscilan desde una excelente hasta una improductiva capacidad agrícola.

De esta manera, entendemos cómo la capacidad del uso de la tierra se relaciona con la geomorfología, concentrándose las tierras marginales o improductivas en los relieves kársticos de las Sierras Subbéticas. A su vez, conforme descendemos por el Piedemonte del Oeste hacia las campiñas, la utilidad agrícola de los suelos pasaría a ser predominantemente buena o modera, incluso excelentes en las riberas de parte de algunos ríos o arroyos principales.

⁶⁶ B. LEGARRA, Estructura territorial y estado en la cultura argárica, *Menga. Revista de Prehistoria de Andalucía* 4, 2011, 149-171; J.J. LÓPEZ MARTÍNEZ, J.J. PADILLA ET AL., Estado, paisaje y...; M.C. MORENO ESCOBAR, *Patrones de asentamiento en la Bética romana. Un estudio sobre la romanización desde el análisis arqueológico espacial*, BAR International Series 3214, Oxford 2025.

⁶⁷ Disponible online de la Consejería de Sostenibilidad y Medio Ambiente a partir de la Red de Información Ambiental de Andalucía (REDIAM). <https://portalrediam.cica.es/geonetwork/srv/api/records/c82d9475-a88b-4d6e-a4da-96de6eccf5ba>.

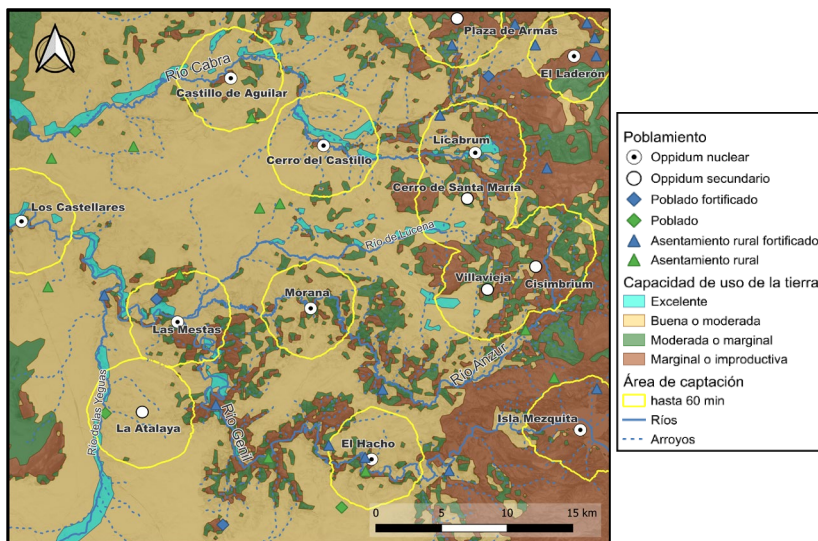


Fig. 7. Propuesta de capacidad de uso de la tierra en nuestra zona de estudio en relación con el poblamiento del Ibérico final. (Fuente: Elaboración propia).

Sin entrar en mucho detalle, los *oppida* de *Cisimbrum* e Isla Mezquita serían los peores ubicados en cuanto a la capacidad de uso agrícola de sus territorios cercanos, el segundo caso también afectaría su posición actual en el embalse de Iznájar. También podemos observar cómo las tierras consideradas excelentes para el cultivo se ubican en las riberas de los principales ríos y arroyos. En esta línea, serían aprovechados por *oppida* como el Cerro del Castillo de Monturque, Castillo de Aguilar, Los Castellares o Las Mestas. En espacios de transición entre tierras marginales y buenas se situarían los *oppida* de Villavieja, Morana, El Hacho y *Licabrum*. Este último, dispone en su territorio inmediato de un amplio espacio de tierra de excelente capacidad (zona de Fuente del Río y huertas de Cabra)⁶⁸. También podemos observar a grandes rasgos

⁶⁸ B. VALLE, La huerta de Cabra, *Boletín de la Real Academia de Córdoba de Ciencias, Bellas Letras y Nobles Artes* 163, 2014, 245-264.

cómo la mayoría de los asentamientos rurales y poblados se ubican en zonas con potencial agrícola bueno o moderado, así como los asentamientos rurales fortificados y poblados fortificados se localizan en espacios de uso más marginal o improductivo del suelo.

7. Discusiones finales. Protohistoria y romanización a debate⁶⁹

Hemos presentado una zona de transición a nivel geográfico. A escala macro serviría de tránsito entre la Baja y la Alta Andalucía, mientras que, a escala regional, el río Genil sería el principal nexo, así como las Sierras Subbéticas servirían de elemento disuasorio y a la vez de conexión por las diferentes cuencas fluviales hacia las campiñas. Aunque, por otro lado, también nos referimos al suroeste de Córdoba como una zona de transición a nivel cultural, diferenciándose de las dinámicas de Andalucía oriental y occidental. Al enmarcarse en el centro del sur peninsular, los contactos e hibridaciones culturales entre la costa y el interior serían fenómenos constantes y fluidos que se harían evidentes al menos desde el Bronce final-Hierro antiguo.

Nuestra zona de estudio se ha tendido a analizar en relación al Bajo Guadalquivir, encasillándose en el ámbito de *Tartessos*⁷⁰. Si bien, la conceptualización como “tartésico” no nos parece adecuada, ya que tiende a unificar la realidad arqueológica heterogénea que vemos en el Bajo Guadalquivir, así como, el

⁶⁹ En este apartado pretendemos entrar en algunos de los principales debates historiográficos que afectan a nuestra zona de estudio o a la Protohistoria en general. No obstante, nuestro objetivo no es profundizar en ellos, algo que daría para rellenar varios artículos.

⁷⁰ L.A. LÓPEZ PALOMO, *El poblamiento protohistórico...*; J.M. LARA, *Memoria de la...*; J.F. MURILLO, A. MONTERROSO, *Estado de la...*

“*Tartessos*” de las fuentes grecolatinas correspondería a un territorio y sus habitantes, no a un grupo étnico con autoconcepción⁷¹.

En cuanto al apartado funerario o cultural, no tenemos evidencias materiales⁷². Esto colisiona con la situación de otros puntos de mediodía peninsular⁷³. Tampoco localizamos aquí elementos como las “estelas del suroeste”, las cuales abundan en territorios más al oeste y norte⁷⁴ y que, independientemente de su función y cronologías, la iconografía nos muestra elementos de arraigo mediterráneo, de zonas como Chipre, lo que no solo nos permite interpretar sobre la adopción de objetos e ideas exógenas, sino de su redefinición y uso por los agentes locales, en procesos que precisan de una estrecha relación entre éstos y pueblos de origen foráneo⁷⁵. El *modus operandi* sería el mismo para la adopción de tecnologías, como la siderurgia, el torno alfarero, el horno bicameral, etc.⁷⁶, asimilando un lenguaje simbólico y unas

⁷¹ M. ÁLVAREZ, Identidad y etnia en *Tartessos*, *Arqueología Espacial* 27, 2009, 104.

⁷² D. VAQUERIZO, *La cultura ibérica en Córdoba: Un ensayo de síntesis*, Universidad de Córdoba, Córdoba 1999, 118-119.

⁷³ J. PEREIRA, T. CHAPA, A. MADRIGAL, Reflexiones en torno al mundo funerario de la Alta Andalucía durante la transición Bronce final-Hierro I, *Spal* 10, 2001, 249-273; E. MARTÍN CÓRDOBA, J.D. RAMÍREZ ET AL., Necrópolis fenicias de los siglos VIII-VII a.C. en la desembocadura del río Vélez (Vélez-Málaga, Málaga), *Mainake* 28, 2006, 303-331; A.J. LORRIO, El Bronce Final en el sureste de la península ibérica: un (re)visión desde la arqueología funeraria, *AnMurcia* 25-26, 2009-10, 119-176; D. BRANDHERM, M. KRUEGER, Primeras determinaciones radiocarbónicas de la necrópolis de Setefilla (Lora del Río) y el inicio del periodo orientalizante en Andalucía occidental, *Trabajos de Prehistoria* 74 (2), 2017, 296-318.

⁷⁴ S. CELESTINO, P. PANIEGO, Últimas investigaciones sobre las estelas de guerrero y diademadas de la península Ibérica, *Paleohispanica* 21, 2021, 71-93.

⁷⁵ M. RUIZ-GÁLVEZ, Colonos invisibles, J.M. GARRIDO (ed.), *Conexiones Culturales y Patrimonio Prehistórico*, Archaeopress, Oxford 2023, 64.

⁷⁶ A. DORADO, Contactos entre fenicios...

costumbres que con las generaciones se convertirán en identitarias y diferenciadoras de cada comunidad.

Sobre la famosa “crisis del s. VI”, como fenómeno mediterráneo trascendental a la hora de interpretar la formación de las sociedades ibéricas, no contamos con suficientes elementos de juicio para detectar aquí grandes cambios⁷⁷. En el Bajo Guadalquivir se interpreta como un periodo de inestabilidad o de cambio en las relaciones de poder, siendo un reflejo de los cambios políticos que se están produciendo en el mundo fenicio afectado por eventos como la caída de Tiro, las colonizaciones griegas focaeas, el ascenso de Cartago, nuevos conflictos en el Mediterráneo central, etc.⁷⁸. Esto, según Escacena Carrasco (1993)⁷⁹, tiene su reflejo material en la discontinuidad del poblamiento o la aparición de niveles de destrucción en grandes núcleos del Bronce final-Hierro antiguo. Mientras que, en el Alto Guadalquivir, el fenómeno de colapso del “mundo tartésico” se ha interpretado con la aparición de un modelo de poblamiento polinuclear, diferente al antes expuesto, donde el *oppidum* integraría a la población dispersa del territorio, promoviendo hitos constructivos con el fin de delimitar nuevos territorios políticos. Dicha situación sería promovida por parte de una aristocracia de tipo gentilicio, buscando conseguir programas políticos más centralizados en un contexto de debilitamiento o crisis de un “orientalizante” que se entendía como catalizador de los recursos⁸⁰.

⁷⁷ D. VAQUERIZO, *La cultura ibérica...*, 46.

⁷⁸ E. FERRER, F.J. GARCÍA FERNÁNDEZ, *La crisis de...*

⁷⁹ J.L. ESCACENA, *De la muerte de Tartessos. Evidencias en el registro poblacional*, *Spal* 2, 1993, 183-218.

⁸⁰ A. RUIZ RODRÍGUEZ, *El tiempo de los héroes y el territorio de los aristócratas. Andalucía s. VII-III a. C. Lección Inaugural Curso Académico 1994/95*, Universidad de Jaén, Jaén 1994, 23-24.

Presumiblemente, podemos proponer la conformación del arquetipo de *oppidum* desde el s. V a.C., como se justifica en otras zonas⁸¹, momento en el cual los poblados de tradición del Bronce final-Hierro antiguo se monumentalizarían, fortificarían y agregarían a más población, pudiéndose ahora sí denominar *oppida* nucleares. A la heterogeneidad que muestra de por sí el poblamiento, se le suma la multiplicidad de tipologías y jerarquías que se establecen en cada zona e incluso en cada estudio⁸², haciendo más compleja la comparativa y discusión de los resultados.

Por su parte, el conocimiento sobre el mundo funerario y cultural no mejora respecto al Bronce final-Hierro antiguo. Las necrópolis iberas suelen enmarcarse en el entorno inmediato al *oppidum*, definiendo los límites del espacio periurbano, apareciendo con asiduidad en Andalucía oriental (incluyendo la parte oriental de las Subbéticas de Córdoba), la meseta o el levante peninsular⁸³.

⁸¹ A.M. ADROHER AUROUX, *La Bastetania Arqueològica...*; J.J. LÓPEZ MARTÍNEZ, J.J. PADILLA ET AL., *Estado, paisaje y...*

⁸² Por incidir en algunos ejemplos actuales: D. QUIXAL, *La Meseta de Requena-Utiel (Valencia) entre los siglos II a.C. y II d.C. La Romanización del territorio ibérico de Kelin*, Diputación de Valencia, Valencia 2015; A. ROLDÁN, *El Monte Horquera...*; J.J. LÓPEZ MARTÍNEZ, J.J. PADILLA ET AL., *Estado, paisaje y...*; A. GARCÍA LÓPEZ, A.M. ADROHER, J. MORATALLA, *Calibrar el poblamiento rural protohistórico. Panorámica a una realidad poliédrica en el Sudeste peninsular*, S. ROJAS, S. CASAMAYOR (eds.), *Arqueología de las comunidades rurales en la Península Ibérica*, Archaeopress Publishing LTD, Bicester 2025, 19-33.

⁸³ A. RUIZ RODRÍGUEZ, M. MOLINOS, J.L. SERRANO, *El paisaje periurbano de los oppida iberos del Alto Guadalquivir*, M.C. BELARTE, R. PLANA (coords.), *El paisatge periurbà a la Mediterrània occidental durant la protohistòria i l'antiguitat*, Institut Català d'Arqueologia Clàssica, Tarragona 2012, 215-230; A.M. ADROHER, *El territorio ideològic en el àrea bastetana*, C. RÍSQUEZ, C. RUEDA (eds.), *Santuarios iberos: territorio, ritualidad y memoria*, Jaén 2013, 145-182; A.M. ADROHER, A. ROLDÁN ET AL., *Ritual, deposición y...*; J. FENOLL, J. ROBLES (eds.), *Las necrópolis ibéricas del sudeste*, Universidad de Murcia, Murcia 2024.

Sin embargo, en nuestra zona de estudio, se ha atestiguado solo la presencia de la necrópolis de Los Ventorrillos (Fig. 5), lo que va en línea con la situación de falta de necrópolis de la Baja Andalucía, el valle medio del Genil o en la Campiña de Córdoba⁸⁴. Esto también se extrapola en lo cultural, pues salvo el caso dudoso de una primera fase como santuario del Cerro de la Merced, tampoco podemos hacer ninguna inferencia, ni se localizan los santuarios rurales característicos del sureste peninsular que frecuentemente se asocian a vías de acceso al ámbito del *oppidum*⁸⁵.

Si bien, pensamos que los santuarios y necrópolis marcan la territorialidad y la proyección hacia fuera de las élites aristocráticas⁸⁶, no tenemos tan clara su utilidad como espacios de frontera desde una visión presentista, ni mucho menos como fronteras étnicas como tradicionalmente se ha entendido⁸⁷. En cuanto nos respecta, la Turdetania y la Bastetania, tal y como nos la presentan las fuentes grecolatinas, no respondería más que a una división geográfica o administrativa supraterritorial y no tanto

⁸⁴ B. CUNLIFFE, M.C. FERNÁNDEZ CASTRO, *The Guadajoz Project and Andalucía in the First Millennium BC. Vol. 1, Torreparedones and Its Hinterland*, Oxford University Committee for Archaeology 47, Oxford 1999, 437; L.A. LÓPEZ PALOMO, *El poblamiento protohistórico...*; E. FERRER, F.J. GARCÍA FERNÁNDEZ, *La crisis de...*

⁸⁵ A.M. ADROHER, *El territorio ideológico...*

⁸⁶ A.M. ADROHER AUROUX, *La Bastetania Arqueológica...*, 219.

⁸⁷ M. ALMAGRO, G. RUIZ ZAPATERO, *Paleoetnología de la...*; A. RUIZ RODRÍGUEZ, M. MOLINOS, *Las fuentes del Guadalquivir...*; F. QUESADA, *Entre bastetanos y turdetanos: arqueología ibérica en una zona de fronteras*, A.M. ADROHER, J. BLÁNQUEZ (eds.), *Actas del Primer Congreso Internacional de Arqueología Ibérica Bastetana*, Serie Varia 9, Madrid 2008, 51-72; J. GARCÍA CARDIEL, *Un enclave fronterizo entre las provincias hispanas: la difícil definición de la Bastetania y la identidad étnica bastetana en el s. II a.C.*, *Gerión* 39 (1), 2021, 95-124.

política o étnica⁸⁸. Sin embargo, aunque cambiemos el foco, tampoco podemos negar la falta de estas necrópolis y santuarios en Andalucía occidental (“Turdetania”). Esto puede deberse tanto a problemas arqueográficos, como a una diferenciación del ritual funerario que no deja huellas en el registro⁸⁹. En nuestro caso, el registro de Los Ventorrillos, con posible fase del Ibérico pleno, nos permite no solo difuminar el concepto de frontera étnica, sino proponer el suroeste de Córdoba como una zona de interacción donde se daría lugar a realidades híbridas⁹⁰.

Desde esos momentos, sobre todo asociado a la II Guerra Púnica y la entrada de Roma en la península, las comunidades ibéricas se enfrentan a nuevas interacciones políticas, económicas y sociales. Ahora se plantea una mayor modificación del poblamiento, expandiéndose el hábitat a zonas llanas, asistiendo al abandono de algunos asentamientos -incluso *oppida*-, así como monumentalizándose el territorio con la edificación de asentamientos rurales fortificados⁹¹.

⁸⁸ J.A. SALVADOR, La *Regio Bastitana* como problema histórico, *Florentia Iliberritana* 26, 2015, 149-179; F.J. GARCÍA FERNÁNDEZ, E. GARCÍA VARGAS, La baja época de la cultura ibérica en Turdetania, *Boletín de la Asociación Española de Amigos de la Arqueología* 51, 2020-21, 73-111; G. CRUZ, Etnia e identidad en Iberia / Hispania: un recorrido historiográfico, *Gerión* 41(2), 2023, 337-363; A.M. ADROHER, P. GONZÁLEZ ZAMBRANO, Bastetania como periferia contestana, M. H. OLCINA, A. GUILABERT, E. TENDERO (coords.), *Contestania ibérica revisitada. 50 años de la obra de Enrique Llobregat*, Conesa, MARQ Museo arqueológico de Alicante, Alicante 2024, 53-61.

⁸⁹ J.L. ESCACENA, M. BELÉN, Sobre las necrópolis...

⁹⁰ A.M. ADROHER, P. GONZÁLEZ ZAMBRANO, Bastetania como periferia..., 58.

⁹¹ Esta situación tiene paralelos en otras zonas, algunos ejemplos pueden ser: D. VAQUERIZO, F. QUESADA, J.F. MURILLO, *Protohistoria y romanización...*, 297 y 298; A.M. ADROHER AUROUX, La Bastetania Arqueológica..., 220-225; D. QUIXAL, *La Meseta de...*, 169-177; F. GÓMEZ, El territorio de *Baecula*: análisis de la evolución del poblamiento en el curso Medio-Alto del Guadalquivir, M.

Aunque en 197 a.C. Hispania se provincializa y se divide en *Citerior* y *Ulterior*, siendo esta última porción la que nos interesa, quizás hasta mediados del s. I a.C. no haya una conciencia e interés claro por parte de Roma de asumir a la península ibérica como algo propio y como parte de un Imperio. Más bien, el solar hispano se trata como un “campo de ensayo” para los modelos de organización y control de nuevos territorios⁹². La heterogeneidad étnica derivaría en la multiplicidad de formas de contacto cultural, generando pactos, pero también promoviéndose conflictos, como la posible *deditio in dictionem* en 192 a.C. del *oppidum* de *Licabrum* mencionado por Tito Livio⁹³ y que algunos autores han identificado con *Igabrum* (Cabra)⁹⁴. Quizás relacionado a esto, tendríamos el abandono y desmonte intencional del asentamiento rural del Cerro del Merced, asentamiento interpretado como un “palacio aristocrático” el cual usaría un “señor de la guerra local” como centro de poder⁹⁵.

No obstante, la romanización tal y como la entendemos, se aleja de definir un evento unidireccional y teleológico, implicando la hibridación entre elementos indígenas y romanos. Tradicionalmente la historiografía ha tratado este concepto desde

MOLINOS, A. RUIZ RODRÍGUEZ, J.P. BELLÓN (eds.), *La segunda Guerra Púnica en la península ibérica. Baecula. Arqueología*, Universidad de Jaén, Jaén 2015, 521-536; M.C. MORENO ESCOBAR, *Patrones de asentamiento...*

⁹² S.J. KEAY, La romanización en el sur y el levante de España hasta la época de Augusto, J.M. BLÁZQUEZ, J. ALVAR (eds.), *La Romanización en Occidente*, Madrid 1996, 173.

⁹³ *Ab ur. Con.*, 35, 32, 5

⁹⁴ M.L. SEGURA, *La ciudad Ibero-romana de Igabrum (Cabra, Córdoba)*, Diputación Provincial de Córdoba, Córdoba 1988; F. QUESADA, J. ROBLES ET AL., *Colour in Iberian...*, 162.

⁹⁵ F. QUESADA, J. ROBLES ET AL., *Colour in Iberian...*; J. GARCÍA CARDIEL, *Un enclave fronterizo...*, 117.

la óptica romana, sin considerar el papel que tendrían las comunidades indígenas⁹⁶. Sin embargo, en la mayoría de las ocasiones, éstas tendrían la potestad de acoger o rechazar los elementos exógenos, en momentos de expansión donde se renegocian las identidades. La nueva sociedad híbrida tendría multitud de discursos e identidades, así como formas de mostrar estatus, el género o la ciudad de origen, en fenómenos que siempre serían poliédricos⁹⁷. El deseo de bienestar y la aspiración de ascender socialmente ya en un consolidado sistema romano provincial, llevaría empujado por las élites indígenas, y progresivamente por el pueblo en general, a integrarse en el sistema político, administrativo y económico romano, en un proceso que debemos entender de “diálogos fluidos a largo plazo entre estos dos “agentes” (Roma y las comunidades locales)”⁹⁸.

En los inicios de presencia de Roma en la península, el poder quedaría delegado a los centros indígenas, verdaderos núcleos políticos desde momentos anteriores a la conquista, estableciendo redes clientelares con aristocracias locales⁹⁹. Además, el componente poblacional mayor sería el indígena. Pensamos que la situación se mantendría sin cambios significativos durante la época republicana, pues el alto desarrollo político y territorial de las comunidades locales, permitiría tanto la continuidad del poblamiento como de las estructuras organizativas hasta avanzada época altoimperial¹⁰⁰. El modelo propuesto para el control y gestión del territorio de cada núcleo urbano sería el de *ager per extremitatem mensura comprehensus*, permitiendo un importante grado

⁹⁶ S.J. KEAY, *La romanización en...*, 148.

⁹⁷ A. JIMÉNEZ, *Imagines Hibridae...*; D. QUIXAL, *La Meseta de...*, 5.

⁹⁸ M.C. MORENO ESCOBAR, *Patrones de asentamiento...*, 256.

⁹⁹ S.J. KEAY, *Romanization and the Hispaniae*, S.J. KEAY, N. TERRENATO (eds.), *Italy and the West: Comparative Issues in Romanization*, Oxford 2001, 126-128.

¹⁰⁰ F. GÓMEZ, *El territorio de...*; M.A. LECHUGA, J.P. BELLÓN, C. RUEDA, *Nuevas propuestas de...*; A. ROLDÁN, A.M. ADROHER, *Entre iberos y...*, 203.

de continuidad, cuyo cambio radicaría en el desarrollo interno y la implicación en relaciones con Roma y su política, generando así algunos cambios en la organización territorial y la distribución del poblamiento¹⁰¹.

8. Conclusiones

Este análisis preliminar del poblamiento, al igual que gran parte de la historiografía, se ha centrado en entender la organización de asentamientos jerarquizados, sobre todo desde época ibera con el *oppidum* como centro político-administrativo. Si bien intentamos buscar patrones, concluimos que su heterogeneidad es lo que le otorga ese matiz de organizaciones territoriales flexibles y fluidas, muy adaptadas tanto al medio físico como a sus valores idiosincráticos. De esta forma, se permiten una gran variedad y complejidad de relaciones sociopolíticas, económicas, administrativas y simbólicas, quizás estando todas estas aristas imbricadas o relacionadas entre sí.

43

Pese a la heterogeneidad, si podemos incidir en el mantenimiento del patrón de poblamiento en torno a los ríos principales (Genil, Anzur y Cabra) desde el Bronce final-Hierro antiguo, momento en que se ocupan asentamientos tipo poblado que parecen perdurar en la gran mayoría de las ocasiones hasta avanzada época romana. Ya en el Ibérico pleno podríamos asistir a un cambio y diversificación del poblamiento. Tras siglos de contacto e hibridaciones culturales fundamentalmente con pueblos fenicios, ahora hablaríamos de unas sociedades iberas con el *oppidum* como cabeza del territorio. Durante el Ibérico final, se

¹⁰¹ P. SÁEZ, Algunas consideraciones sobre el territorio de las ciudades de la Bética, C. GONZÁLEZ ROMÁN, A. PADILLA (eds.), *Estudios sobre las ciudades de la Bética*, Universidad de Granada, Granada 2002, 389-445.

produce una colonización por asentamientos secundarios de zonas hasta la fecha despobladas, fenómeno que podemos interpretar como la incapacidad por parte de las élites aristocráticas o la administración local de concentrar en los núcleos urbanos su poder, en contexto de la II Guerra Púnica y la conquista romana. A su vez, también puede entenderse como una manifiesta intención por parte de los *oppida* de expandirse a otras zonas, donde poder aprovechar directamente los recursos. Ambas hipótesis no las consideramos excluyentes, aunque aún debemos profundizar en el efecto que provoca para los pueblos iberos la romanización, desde un prisma diferente al que tradicionalmente se ha considerado en los estudios de la Antigüedad.

Hay que hacer un llamamiento a la falta de investigación, pues no se acometen actividades arqueológicas de esta índole desde las décadas de los 80 e inicios de los 90 (salvo por el caso del Cerro de la Merced o de El Laderón, ubicados ya en las Subbéticas). Esto implica interpretaciones que no se adaptan al paradigma arqueológico actual, con perspectivas teórico-metodológicas que deben renovarse, en paralelo a la necesidad de aportar nuevos datos y nuevas preguntas. Todo ello contribuiría, por un lado, a una caracterización más precisa de los asentamientos ya documentados, afinando en su adscripción cronológica y delimitación espacial, y, por otro, a la identificación de establecimientos protohistóricos hasta ahora no reconocidos, incluyendo no solo a los tradicionales *oppida*, sino también a hábitats rurales de pequeña y mediana entidad, posibles espacios culturales y funerarios, así como estructuras de carácter defensivo, entre otros.

En lo relativo al conocimiento de la zona de estudio, existen iniciativas como la Carta Arqueológica de Lucena, actualmente en desarrollo, que permitirá identificar un mayor número de asentamientos adscribibles a estas cronologías, así como dotarlos de la necesaria protección patrimonial. La ausencia de una

catalogación sistemática de los yacimientos se constata igualmente en otros municipios del ámbito de estudio, tales como Benamejí, Encinas Reales o Casariche.

Por último, hay que hacer hincapié en la forma de estudiar un espacio de interacción, mal definido culturalmente e inserto en debates teóricos sobre “fronteras étnicas”. A nuestro juicio, los esfuerzos deben ir en la definición y el entendimiento de las relaciones entre los *oppida* y sus territorios, pero de manera diferente a la búsqueda presentista de unas fronteras. A tal efecto y con miras a futuros trabajos, proponemos inferir en áreas de influencias o en zonas de interacción, donde se detecten a nivel material caracteres comunes y diferenciales entre las comunidades del Bronce final y, sobre todo, de época ibera. En este sentido, entendemos unas comunidades iberas en plural, con agencia e identidad(es) no como una misma realidad estática bajo la conceptualización tradicional de “cultura ibera”.

Autoría de las figuras

Figuras 1, 2, 3, 4, 6 y 7 - mapas por Jesús M. Muñoz Muñoz.

Figura 5 (A) – Dibujo arqueológico de L. A. López Palomo (1999)

Figura 5 (B) – Fotografía del Fondo Arqueológico Ricardo Marsal Monzón extraída de A. Ruiz Rodríguez (2014).

Agradecimientos

Esta investigación se ha desarrollado en el marco de nuestro Trabajo de Fin de Máster de Arqueología titulado *El paisaje rural del sur de Córdoba. Cambios y continuidades culturales y de poblamiento entre la Protohistoria y época romana*. Desde aquí agradecer a los profesores Luis Arboledas Martínez y María del Mar Castro García por la tutorización y ayuda en la elaboración de dicho trabajo, así como por el trato tan cercano.

Bibliografía

A.M. ADROHER AUROUX, La Bastetania Arqueológica. Estado de la cuestión, A.M. ADROHER AUROUX, J. BLÁNQUEZ PÉREZ (eds.), *Actas del Primer Congreso Internacional de Arqueología Ibérica Bastetana*, Serie Varia 9, Madrid 2008, 211-246.

A.M. ADROHER AUROUX, El territorio ideológico en el área bastetana, C. RÍSQEZ, C. RUEDA (eds.), *Santuarios íberos: territorio, ritualidad y memoria*, Jaén 2013, 145-182.

A.M. ADROHER AUROUX, P. GONZÁLEZ ZAMBRANO, Bastetania como periferia contestana, M. H. OLCINA DOMENECH, A. GUILABERT MAS, E. TENDERO PORRAS (coords.), *Contestania ibérica revisitada. 50 años de la obra de Enrique*

Llobregat, Conesa, MARQ Museo arqueológico de Alicante, Alicante 2024, 53-61.

A.M. ADROHER AUROUX, A. ROLDÁN DÍAZ, M. ABELLEIRA DURÁN, I. MUÑIZ JAÉN, C. FERNÁNDEZ IBÁÑEZ, C. BASHORE ACERO, A. DORADO ALEJOS, A. CABALLERO COBOS, C.M. ROMÁN MUÑOZ, Ritual, deposición y procesos de alteración en una tumba de la necrópolis íbera de Los Collados de Almedinilla (Córdoba), *Lucentum* 42, 2023, 75-105. <https://doi.org/10.14198/LVCENTVM.22639>

M. ALMAGRO GORBEA, G. RUIZ ZAPATERO, Paleoeotnología de la Península Ibérica. Reflexiones y perspectivas de futuro, *Complutum* 2-3, 1992, 469-499. <https://revistas.ucm.es/index.php/CMPL/article/view/CMPL9292120469A>

M. ÁLVAREZ MARTÍ-AGUILAR, Identidad y etnia en Tartesos, *Arqueología Espacial* 27, 2009, 70-111.

C. ARANEGUI GASCÓ, J. VIVES-FERRÁNDIZ SÁNCHEZ, Desmontando paradigmas. Fenicios y púnicos en el oriente de occidente, F. PRADOS MARTÍNEZ, F. SALA SELLÉS (coords.), *El Oriente de Occidente. Fenicios y púnicos en el área ibérica*, Universidad de Alicante, Alicante 2017, 25-50.

W. ASHMORE, Social Archaeologies of Landscape, L. MESKELL, R.W. PREUCEL (eds.), *A Companion to Social Archaeology*, Blackwell Publishing, Oxford 2004, 255-271.

J. BERNIER LUQUE, C. SÁNCHEZ ROMERO, J. JIMÉNEZ URBANO, A. SÁNCHEZ ROMERO, *Nuevos yacimientos arqueológicos en Córdoba y Jaén*, Monte de Piedad y Caja de Ahorros de Córdoba, Córdoba 1981.

H.K. BHABHA, *The location of culture*, Routledge, New York 1994.

D. BRANDHERM, M. KRUEGER, Primeras determinaciones radiocarbónicas de la necrópolis de Setefilla (Lora del Río) y el inicio del periodo orientalizante en Andalucía occidental, *Trabajos de Prehistoria* 74 (2), 2017, 296-318.
<https://doi.org/10.3989/tp.2017.12196>

S.R.L. CAMPANA, *Mapping the Archaeological Continuum. Filling 'Empty' Mediterranean Landscapes*, Springer, London 2019.

J.M. CAMPOS CARRASCO, J. BERMEJO MELÉNDEZ, A. ARÉVALO GONZÁLEZ, E. BAENA, A. BERMEJO MELÉNDEZ, A. CORRALES ÁLVAREZ, M.P. SÁNCHEZ, L. FERNÁNDEZ SUTILO, J.A. GARRIGUET MATA, J. GONZÁLEZ FERNÁNDEZ, A. LEÓN MUÑOZ, F. MARFIL VÁZQUEZ, E. MORENO PULIDO, M.L. NEIRA JIMÉNEZ, S. PANZRAM, J.M. RUIZ, A.B. RUIZ OSUNA, A. RUIZ-GUTIÉRREZ, J.L. SÁNCHEZ, C. TOSCANO PÉREZ, El mundo urbano de la Bética: breve síntesis de las ciudades de los "Conventus Hispalensis" y "Astigitanus", J.M. CAMPOS CARRASCO, J. BERMEJO MELÉNDEZ (eds.), *Ciudades romanas de la provincia Baética: Corpus Urbium Baeticarum: Conventus Hispalensis et Astigitanus. CVB I vol. 2*, Universidad de Huelva, Onoba Monografías 2, Huelva 2018, 29-338.

E. CANO PADILLA, P. RUIZ MONTES, M.V. PEINADO ESPINOSA, R. TURATTI GUERRERO, A. DORADO ALEJOS, El asentamiento del Bronce Final del Sudeste de la «Ciudad Deportiva» (Granada): urbanismo y conjuntos artefactuales, *Cuadernos de Prehistoria y Arqueología de la Universidad Autónoma de Madrid* 51(1), 2025, 157-188.
<https://doi.org/10.15366/cupauam2025.51.1.006>

E. CAPDEVILA MONTES, M.C. MÍNGUEZ GARCÍA, Introducción a los Sistemas de Información Geográfica, E.

CAPDEVILA MONTES, M.C. MÍNGUEZ GARCÍA (coords.), *Manual de Tecnologías de la Información Geográfica aplicadas a la Arqueología*, Comunidad de Madrid, Madrid 2016. M. CARRERO PAZO, *Arqueología computacional del territorio. Métodos y técnicas para estudiar decisiones humanas en paisajes pretéritos*, Archaeopress, Oxford 2023.

S. CELESTINO PÉREZ, P. PANIEGO DÍAZ, Últimas investigaciones sobre las estelas de guerrero y diademas de la península Ibérica, *Paleohispanica* 21, 2021, 71-93.
<https://doi.org/10.36707/palaeohispanica.v21i0.425>

F. CRIADO BOADO, Del terreno al espacio. Planteamientos y perspectivas para la Arqueología del Paisaje, *CAPA* 6, 1999, 1-82.

G. CRUZ ANDREOTTI, Etnia e identidad en Iberia / Hispania: un recorrido historiográfico, *Gerión* 41(2), 2023, 337-363.
<https://doi.org/10.5209/geri.83780>

Z. ČUČKOVIĆ, Advanced viewshed analysis: a Quantum GIS plug-in for the analysis of visual landscapes, *Journal of Open Source Software* 1 (4), 2016, 32.
<https://joss.theoj.org/papers/10.21105/joss.00032>

B. CUNLIFFE, M.C. FERNÁNDEZ CASTRO, *The Guadajoz Project and Andalusia in the First Millennium BC. Vol. 1, Torreparedones and Its Hinterland*, Oxford University Committee for Archaeology 47, Oxford 1999.

A. DORADO ALEJOS, Contactos entre fenicios e indígenas en el traspais costero, *Bastetania* 5, 2017, 89-115.

J.L. ESCACENA CARRASCO, De la muerte de Tartessos. Evidencias en el registro poblacional, *Spal* 2, 1993, 183-218.
<https://doi.org/10.12795/spal.1993.i2.08>

J.L. ESCACENA CARRASCO, M. BELÉN DEAMOS, Sobre las necrópolis turdetanas, S.M. ORDÓÑEZ AGULLA, P. SÁEZ FERNÁNDEZ (eds.), *Homenaje al Profesor Presedo*, Universidad de Sevilla, Sevilla 1994, 237-265.

J. FENOLL CASCALES, J. ROBLES MORENO (eds.), *Las necrópolis ibéricas del sudeste*, Editum. Ediciones de la Universidad de Murcia, Murcia 2024.

E. FERRER ALBELDA, M.L. DE LA BANDERA ROMERO, F.J. GARCÍA FERNÁNDEZ, El poblamiento rural protohistórico en el Bajo Guadalquivir, A. RODRÍGUEZ DÍAZ, I. PAVÓN SOLDEVILA (eds.), *Arqueología de la Tierra. Los paisajes rurales protohistóricos de la Protohistoria Peninsular*, Universidad de Extremadura, Cáceres 2007, 195-224

F.J. FORTEA PÉREZ, J. BERNIER LUQUE, *Recintos y fortificaciones ibéricas en la Bética*, Universidad de Salamanca, Salamanca 1970.

I. FUMADÓ ORTEGA, *Oppidum*. Reflexiones acerca de los usos antiguos y modernos de un término urbano, *Spal* 22, 2013, 173-184. <https://doi.org/10.12795/spal.2013.i22.07>

J. GARCÍA CARDIEL, Un enclave fronterizo entre las provincias hispanas: la difícil definición de la Bastetania y la identidad étnica bastetana en el s. II a.C., *Gerión* 39 (1), 2021, 95-124. <https://doi.org/10.5209/geri.74784>

J. GARCÍA FERNÁNDEZ, Descolonizar el pasado. Perspectivas críticas con los legados coloniales en la historia y la historiografía, *Antípoda. Revista de Antropología y Arqueología* 51, 2023, 51-75. <https://doi.org/10.7440/antipoda51.2023.03>

F.J. GARCÍA FERNÁNDEZ, E. GARCÍA VARGAS, La baja época de la cultura ibérica en Turdetania, *Boletín de la Asociación Española de Amigos de la Arqueología* 51, 2020-21, 73-111.

A. GARCÍA LÓPEZ, A.M. ADROHER, J. MORATALLA, Calibrar el poblamiento rural protohistórico. Panorámica a una realidad poliédrica en el Sudeste peninsular, S. ROJAS MIGUEL, S. CASAMAYOR MANCISIDOR (eds.), *Arqueología de las comunidades rurales en la Península Ibérica*, Archaeopress Publishing LTD, Bicester 2025, 19-33.

L. GARCÍA SANJUÁN, *Introducción al Reconocimiento y Análisis Arqueológico del Territorio*, Ariel Prehistoria, Barcelona 2005.

F. GÓMEZ CABEZA, El territorio de *Baecula*: análisis de la evolución del poblamiento en el curso Medio-Alto del Guadalquivir, M. MOLINOS MOLINOS, A. RUIZ RODRÍGUEZ, J.P. BELLÓN RUIZ (eds.), *La segunda Guerra Púnica en la península ibérica. Baecula. Arqueología*, Universidad de Jaén, Jaén 2015, 521-536.

F. GRACIA ALONSO, Datos para el análisis del concepto de espacio público en los *oppida* ibéricos: templos, edificios comunitarios y almacenes, S. AUGUSTA-BOULAROT, X. LAFON (dirs.), *Des Ibères aux Vénètes*, Collectio de l'Ecole Francais de Rome 328, Roma 2004, 79-111.

I. GRAU MIRA, *Cuaderno de arqueología del paisaje. Introducción al análisis espacial de las sociedades del pasado*, Universitat d'Alacant, Alacant 2021.

A. GIMÉNEZ SÁNCHEZ, A. DORADO ALEJS, L. SPANEDDA, A.M. ADROHER AUROUX, F.M. ALCARAZ HERNÁNDEZ, F.R. MOLINA GONZÁLEZ, El Bronce Final y el Hierro Antiguo (1300/1250-550 cal AC) en los pasillos de Tabernas y Fiñana a partir de las prospecciones arqueológicas desarrolladas en el marco del Proyecto Millares, *Sagvntvm* 55, 2023, 117-144. <https://doi.org/10.7203/SAGVNTVM.55.26496>

R. GROSGOUEL, S. LIAUDAT, 'Hay que descolonizar la historia de la ciencia de principio a fin'. Entrevista a Ramón Grosfoguel, *Ciencia, Tecnología Y Política* 6 (10), 2023, 1-16.
<https://doi.org/10.24215/26183188e088>

GUÍA DIGITAL IAPH, Catalogación Genérica Colectiva de los Yacimientos Arqueológicos del Municipio de Rute. La Muralla, 2005,
<https://guiadigital.iaph.es/bien/inmueble/20049/cordoba/rute/a-muralla> (Consultado por última vez el 21/09/2025).

GUÍA DIGITAL IAPH, Catalogación Genérica Colectiva de los Yacimientos Arqueológicos del Municipio de Rute. Zambra, 2005,
<https://guiadigital.iaph.es/bien/inmueble/20028/cordoba/rute/zambra> (Consultado por última vez el 23/09/2025).

I. HOODER, C. ORTON, *Análisis Espacial en Arqueología*, Crítica, Barcelona 1990

A. JIMÉNEZ DÍEZ, *Imágenes Híbridae. Una aproximación postcolonialista al estudio de las necrópolis de la Bética*, Anejos del Archivo Español de Arqueología 43, Madrid 2008.

S.J. KEAY, La romanización en el sur y el levante de España hasta la época de Augusto, J.M. BLÁZQUEZ MARTÍNEZ, J. ALVAREZQUERRA (eds.), *La Romanización en Occidente*, Madrid 1996, 147-178.

S.J. KEAY, Romanization and the Hispaniae, S.J. KEAY, N. TERRENATO (eds.), *Italy and the West: Comparative Issues in Romanization*, Oxford 2001, 117-144.

A.B. KNAPP, P. VAN DOMMELEN, Past practices: rethinking individuals and agents in archaeology, *Cambridge Archaeological Journal* 18 (1), 2008, 15-34.
<https://doi.org/10.1017/S0959774308000024>

J.M. LARA FUILLERAT, Memoria de la prospección arqueológica superficial de las Laderas de Morana (Lucena, Córdoba), *Anuario arqueológico de Andalucía* 1988.2, 1990, 14-27.

B. LEGARRA HERRERO, Estructura territorial y estado en la cultura argárica, *Menga. Revista de Prehistoria de Andalucía* 4, 2011, 149-171.

M. LIEBMANN, U.Z. RIZVI (eds.), *Archaeology and the Postcolonial critique*, Altamira Press, Lanham 2008.

I. LÓPEZ GARCÍA, El poblamiento prerromano de Alameda: el Cerro de 'El Castillejo', *Baetica. Estudios de Arte, Geografía e Historia* 28, 2006, 109-121. <http://hdl.handle.net/10630/6682>

J.J. LÓPEZ MARTÍNEZ, J.J. PADILLA FERNÁNDEZ, D. PÉREZ L'HUILLER, L. ARBOLEDAS MARTÍNEZ, Estado, paisaje y sociedad durante el periodo Ibérico antiguo en las campañas altas orientales del Alto Guadalquivir (siglos VI-V a.C.), *Cuadernos de Prehistoria y Arqueología de la Universidad de Granada* 33, 2023, 359-397. <https://doi.org/10.30827/cpag.v33i0.27472>

J.A. LÓPEZ PALOMO, *El poblamiento protohistórico en el Valle Medio del Genil*, Gráficas Sol, Écija 1999.

A.J. LORRIO ALVARADO, El Bronce Final en el sureste de la península ibérica: un (re)visión desde la arqueología funeraria, *AnMurcia* 25-26, 2009-10, 119-176. <http://hdl.handle.net/10045/36267>

B. MARÍN AGUILERA, *Habitar lo doméstico: una arqueología de la cotidianidad en la Italia central y el sur ibérico entre los siglos IX y VI a. C.*, Tesis doctoral, Universidad Complutense de Madrid, Madrid 2016. <https://hdl.handle.net/20.500.14352/26763>

J.M. MARTÍN CIVANTOS, La Arqueología del paisaje como lugar donde hacer realmente compleja nuestra disciplina, J.A. QUIRÓS CASTILLO (ed.), *Treinta Años de Arqueología Medieval en España*, Archaeopress, Oxford 2018, 205-224

E. MARTÍN CÓRDOBA, J.D. RAMÍREZ SÁNCHEZ, V. RUESCA PAREJA, A. RECIO RUIZ, Necrópolis fenicias de los siglos VIII-VII a.C. en la desembocadura del río Vélez (Vélez-Málaga, Málaga), *Mainake* 28, 2006, 303–331.

E.J. MEDINA LUQUE, M.A. QUIRÓS LAO, F.R. OJEDA LEIVA, Revisión del contexto histórico-arqueológico de Moriles (Córdoba) y su representación a través de un Sistema de Información Geográfica (SIG), *Antiquitas* 36, 2024, 135-140.

J.A. MORENA LÓPEZ, Novedades arqueológicas en Benamejil (Córdoba): contribución al estudio de la cultura ibérica en el valle medio del Genil, J. CRIADO COSTA, M. GARCÍA HURTADO (coords.), *Primeras Jornadas de la Real Academia de Córdoba en Benamejil*, Córdoba 1998, 95-126.

J.A. MORENA LÓPEZ, Recintos fortificados ibéricos en Iznájar. Apuntes sobre arquitectura militar antigua en el sur de Córdoba, A. AROCA LARA (coords.), *Primeras jornadas de la Real Academia de Córdoba sobre Iznájar*, Córdoba 1999, 187-212

A. MORENO ROSA, D. LUNA OSUNA, La recuperación de nuestra historia. Intervención arqueológica en la ladera sur del barrio de La Villa de Cabra, *El paseo cultural* 10, 2002, 5-26.

M. MORENO ALCAIDE, El yacimiento arqueológico de El Laderón (Doña Mencía, Córdoba) como dinamizador social, cultural y económico del norte de la Subbética cordobesa, *Itvci* 9, 2020, 37-51.

M.C. MORENO ESCOBAR, *Patrones de asentamiento en la Bética romana. Un estudio sobre la romanización desde el análisis arqueológico*

espacial, BAR International Series 3214, Oxford 2025.
<https://doi.org/10.30861/9781407358208>

P. MORET, *Les fortifications ibériques de la fin de l'âge du bronze à la conquête romaine*, Casa de Velázquez, Madrid 1996.

P. MORET, M. CHAPA BRUNET (eds.), *Torres, atalayas y casas fortificadas: explotación y control del territorio en Hispania (s. III a. de C.- s. I d. de C.)*, Universidad de Jaén, Jaén 2004.

A. MORILLO CERDÁN, A. ROLDÁN DÍAZ, M. UREÑA CAÑADA, A.M. ADROHER AUROUX, Las torres republicanas meridionales; estudio de caso en Torre Gabino (Salar, Granada), *Bastetania* 2, 2014, 57-75,

I. MUÑIZ JAÉN, M. ABELLEIRA DURÁN, A. ROLDÁN DÍAZ, A. GARCÍA LÓPEZ, M. RAMÍREZ AYAS, R. BUJALANCE SILVA, F.J. MATAS ADAMUZ, A.M. ADROHER AUROUX, Nuevas intervenciones arqueológicas en Almedinilla (Córdoba) el Cerro de la Cruz (2020) y La Viñuela (2022), *Antiquitas* 35, 2023, 51-87.

I. MUÑIZ JAÉN, F. QUESADA SANZ (eds.), Un drama en tres actos. Dos milenios de ocupación humana en el Cerro de la Cruz (Almedinilla, Córdoba), OIKOS, Cuadernos Monográficos del Ecomuseo del Río Caicena 2, Almedinilla 2010.

J.F. MURILLO REDONDO, A. MONTERROSO CHECA, Estado de la investigación del poblamiento y urbanismo tartésico en Córdoba, C. TOSCANO PÉREZ, J. BERMEJO MELÉNDEZ, J.M. CAMPOS CARRASCO (eds.), *Tarteso. Los orígenes del urbanismo*, Archaeopress Publishing LTD, Bicester 2024, 148-175.

A. OREJAS DEL SACO VALLE, M. RUIZ DEL ÁRBOL, Arqueología del paisaje: procesos sociales y territorios, J.A. QUIRÓS CASTILLO (dr.), *La materialidad de la historia: la arqueología en los inicios del s. XXI*, Akal, Madrid 2013, 201-240.

F. ORTEGA ALBA, *El sur de Córdoba: estudio de geografía agraria*, Monte de Piedad y Caja de Ahorros de Córdoba, Córdoba 1974.

J. PEREIRA SIESO, T. CHAPA BRUNET, A. MADRIGAL BELINCHÓN, Reflexiones en torno al mundo funerario de la Alta Andalucía durante la transición Bronce final-Hierro I, *Spal* 10, 2001, 249-273. <https://doi.org/10.12795/spal.2001.i10.17>

J.A. PÉREZ TAPIAS, R. GROSFQUEL, J. GARCÍA FERNÁNDEZ (coords.), *Descolonizar las ciencias sociales y las humanidades. Perspectivas desde Andalucía y el sur de Europa*, Editorial Universidad de Granada, Granada 2021.

F. QUESADA SANZ, Entre bastetanos y turdetanos: arqueología ibérica en una zona de fronteras, A.M. ADROHER AUROUX, J. BLÁNQUEZ PÉREZ (eds.), *Actas del Primer Congreso Internacional de Arqueología Ibérica Bastetana*, Serie Varia 9, Madrid 2008, 51-72

F. QUESADA SANZ, El *oppidum* ibérico: punto focal en la defensa de la comunidad entre la lucha y la ideología, C. CHOCLÁN SABINA (coord.), *La ciudad fortificada ibérica. El oppidum*, Museo Ibero, Jaén 2021, 37-48.

F. QUESADA SANZ, El contexto cronológico e histórico de la destrucción del asentamiento ibérico en el Cerro de la Cruz (Almedinilla, Córdoba). Nuevos datos en el marco de conflictos a gran escala durante la conquista romana de Hispania, *Boletín de la Asociación Española de Amigos de la Arqueología* 51, 2021, 165–211

F. QUESADA SANZ, M. CAMACHO CALDERÓN, El recinto fortificado ibérico tardío del Cerro de la Merced (Cabra) y un posible monumento ibérico previo. Un problema de puntos de

vista, P. BÁDENAS, P. CABRERA (eds.), *Homenaje a Ricardo Olmos. Per speculum in aegigmate. Miradas sobre la Antigüedad*, Asociación Cultural Hispano-Helénica, Madrid 2014, 406-415.

F. QUESADA SANZ, J. ROBLES MORENO, E. PARRA CREGO, M.I. SÁNCHEZ MARQUÉS, Colour in Iberian Iron Age architectural sculpture: the case of Cerro de la Merced, *Conservar património* 49, 2025, 161-172.
<https://doi.org/10.14568/cp37759>

D. QUIXAL SANTOS, *La Meseta de Requena-Utiel (Valencia) entre los siglos II a.C. y II d.C. La Romanización del territorio ibérico de Kelin*, Diputación de Valencia, Valencia 2015

J.A. RAMBLA TORRALVO, A. RECIO RUIZ, Prospecciones arqueológicas en Cuevas de San Marcos (Málaga), *Anuario Arqueológico de Andalucía* 1994.3, 350-352

A. RECIO RUIZ, Prospecciones arqueológicas en Alameda (Málaga), *Anuario Arqueológico de Andalucía*, 1993, 457-462

A. RECIO RUIZ, Prospecciones arqueológicas en Cuevas de San Marcos. Formaciones sociales ibéricas, *Mainake* 34, 2013, 29-43.

A. RECIO RUIZ, E. MARTÍN CÓRDOBA, Sobre la colonización agrícola de los siglos VII-VI a.n.e. en el medio / alto valle del río Guadalhorce (Málaga), *Mainake* 26, 2004, pp. 333-358

C. RÍSQUEZ CUENCA, M. MOLINOS MOLINOS, Necrópolis ibéricas en el FARMM, JUNTA DE ANDALUCÍA (ed.), *FARMM. Fondo Arqueológico Ricardo Marsal Monzón*, Junta de Andalucía, Consejería de Educación, Cultura y Deporte, Sevilla 2014, 145-153.

A. ROLDÁN DÍAZ, A.M. ADROHER AUROUX, A. CABALLERO COBOS, M. ABELLEIRA DURÁN, M.

RAMÍREZ AYAS, A. GARCÍA LÓPEZ, I. MACÍAS FERNÁNDEZ, J.A. GONZÁLEZ MARTÍN, El Higuerón (Nueva Carteya, Córdoba): historiografía y nuevos datos para el estudio de un yacimiento emblemático en la arqueología íbera del sur de la Península Ibérica, *Bastetania* 8, 2023, 1-36.

A. ROLDÁN DÍAZ, A.M. ADROHER AUROUX, Entre iberos y romanos. Revisión historiográfica de las torres rurales en el sur peninsular a partir de los casos del Monte Horquera (Córdoba), *Lucentum* 38, 2019, 189-213. <https://doi.org/10.14198/LVCENTVM2019.38.09>

A. ROLDÁN DÍAZ, El Monte Horquera en la Antigüedad. Evolución del mundo ibérico y romano en la zona de contacto entre la Campiña de Córdoba y la Subbética, *Antiquitas* 30, 2018, 33-44.

A. ROLDÁN DÍAZ, P. RUIZ MONTES, Torres rurales de época antigua en el Monte Horquera (Córdoba), *Bastetania* 5, 2017, 1-45.

M. RUBIO VALVERDE, El municipio romano de *Ipolcobilcula* (Carcabuey, Córdoba). Aproximación a un estado de la cuestión, *Antiquitas* 30, 2018, 63-72.

M. RUIZ-GÁLVEZ PRIEGO, *Pensar el paisaje, imaginar el mundo. Fundamentos para la Arqueología del Paisaje*, Ediciones de La Ergástula, Madrid 2024.

M. RUIZ-GÁLVEZ PRIEGO, Colonos invisibles, J.M. GARRIDO (ed.), *Conexiones Culturales y Patrimonio Prehistórico*, Archaeopress, Oxford 2023, 56-68.

A. RUIZ RODRÍGUEZ, La Protohistoria en el FARMM, JUNTA DE ANDALUCÍA (ed.), *FARMM. Fondo Arqueológico Ricardo Marsal Monzón*, Consejería de Educación, Cultura y Deporte, Sevilla 2014, 119-130.

A. RUIZ RODRÍGUEZ, *El tiempo de los héroes y el territorio de los aristócratas. Andalucía s. VII-III a. C., Lección Inaugural Curso Académico 1994/95*, Universidad de Jaén, Jaén 1994.

A. RUIZ RODRÍGUEZ, M. MOLINOS MOLINOS, Las fuentes del Guadalquivir. Límites y fronteras para el norte de la Bastetania, La Bastetana Arqueológica. Estado de la cuestión, A.M. ADROHER AUROUX, J. BLÁNQUEZ PÉREZ (eds.), *Actas del Primer Congreso Internacional de Arqueología Ibérica Bastetana*, Serie Varia 9, Madrid 2008, 51-72

A. RUIZ RODRÍGUEZ, La Protohistoria en el FARMM, JUNTA DE ANDALUCÍA (ed.), *FARMM. Fondo Arqueológico Ricardo Marsal Mongón, Junta de Andalucía*, Consejería de Educación, Cultura y Deporte, Sevilla 2014, 119-130.

A. RUIZ RODRÍGUEZ, M. MOLINOS MOLINOS, J.L. SERRANO, El paisaje periurbano de los oppida iberos del Alto Guadalquivir, M.C. BELARTE FRANCO, R. PLANA MALLART (coords.), *El paisatge periurbà a la Mediterrània occidental durant la protohistòria i l'antiguitat*, Institut Català d'Arqueologia Clàssica, Tarragona 2012, 215-230.

P. SÁEZ FERNÁNDEZ, Algunas consideraciones sobre el territorio de las ciudades de la Bética, C. GONZÁLEZ ROMÁN, A. PADILLA ARROBA (eds.), *Estudios sobre las ciudades de la Bética*, Universidad de Granada, Granada 2002, 389-445.

E. SAID, *Orientalism*, Vintage, New York 1978.

J.A. SALVADOR OYONATE, La *Regio Bastitana* como problema histórico, *Florentia Iliberritana* 26, 2015, 149-179.
<https://revistaseug.ugr.es/index.php/florentia/article/view/3965>

M.L. SEGURA ARISTA, *La ciudad Ibero-romana de Igabrum (Cabra, Córdoba)*, Diputación Provincial de Córdoba, Córdoba 1988.

P.W. STOCKHAMMER, From Hybridity to Entanglement, From Essentialism to Practice, W.P. VAN PELT (ed.), *Archaeology and Cultural Mixture*, Archaeological Review from Cambridge 28 (1), Cambridge 2013, 11-28.

Ch. TILLEY, *A Phenomenology of Landscape. Places, paths and monuments*, Berg Publishers, Oxford 1994.

M.R. TROUILLOT, *Silencing the past. Power and the Production of History*, Bacon Press, Boston 1995.

A. URIARTE GONZÁLEZ, Arqueología del Paisaje y Sistemas de Información Geográfica: una aplicación en el estudio de las sociedades protohistóricas de la cuenca del Guadiana Menor (Andalucía oriental), C. CANCELO MIELGO, Á. ESPARZA ARROYO, A. BLANCO GONZÁLEZ (coords.), *Bronce Final y Edad del Hierro en la Península Ibérica*, Universidad de Salamanca, Salamanca 2005, 603-621.

E. VANNI, Landscape in theory. The Unexpected virtue of archaeological approach, *Cuadernos de Prehistoria y Arqueología de la Universidad de Granada* 31, 2021, 11-26.
<https://doi.org/10.30827/cpag.v31i0.13881>

D. VAQUERIZO GIL, *La cultura ibérica en Córdoba: Un ensayo de síntesis*, Universidad de Córdoba, Córdoba 1999.

D. VAQUERIZO GIL, F. QUESADA SANZ, F., J.F. MURILLO REDONDO, *Protohistoria y romanización en la Subbética cordobesa: una aproximación al desarrollo de la cultura ibérica en el sur de la actual provincia de Córdoba*, Junta de Andalucía, Consejería de Cultura, Sevilla 2001.

B. VALLE BUENESTADO, La huerta de Cabra, *Boletín de la Real Academia de Córdoba de Ciencias, Bellas Letras y Nobles Artes* 163, 2014, 245-264.

J. VIVES-FERRÁNDIZ SÁNCHEZ, *Negociando encuentros. Situaciones coloniales e intercambios en la costa oriental de la Península Ibérica (ss. VIII-VI a.C.)*, Cuadernos de Arqueología Mediterránea 12, Barcelona 2005.
<https://raco.cat/index.php/CuadernosArqueologia/issue/view/3714>

J. WEBSTER, Creolizing the Roman Provinces, *American Journal of Archaeology* 105 (2), 2001, 209-225.
<https://doi.org/10.2307/507271>