

La educación a los valores

(Un nuevo instrumento de medida de la escala de valores: C.E.V.)

FELIPE CENCERRADO ALCÁÑIZ

1. CRISIS DE VALORES EN LA SOCIEDAD Y EN LA EDUCACION

La conciencia de que vivimos en un mundo de crisis está reflejada en numerosos escritos de nuestro tiempo. Unas veces se hace viva esa conciencia en obras que tienen carácter de ensayos, otras como resultado de investigaciones sociológicas. Cualquiera que sea la metodología seguida, aparece indubitable que la sociedad actual está en cambio acelerado y que este cambio arrastra una profunda crisis de valores.

Ya ORTEGA afirmaba que no existen cambios más radicales en una sociedad que los que proceden de una variación en la perspectiva del estimar, y, que descubrir el perfil estimativo (o valoración que se hace de las personas, de las actitudes y de las cosas) es uno de los mejores modos de conocer a los individuos, a los grupos y las épocas históricas. También desde una perspectiva ético-religiosa se ha constatado una inversión de valores, tanto en las sociedades desarrolladas euroamericanas como en los pueblos del Tercer Mundo que aspiran a conseguir lo que aquéllas presentan como logros adquiridos de "estados de bienestar" (Documentos de Puebla, nn. 54-58).

En el ámbito educativo, según DOTTRENS, numerosos educadores profesan un relativismo ético que conduce a una gran confusión de ideas, al no saber contestarse a las preguntas fundamentales respecto a los fines de la educación, a los medios que deben emplearse y cómo han de configurarse las instituciones educativas para que de ellas surjan hombres nuevos capaces de aportar valores humanos personalizadores y socializantes al tiempo.

Los educandos, conforme van haciéndose conscientes del mundo en que viven, se sienten cosificados, mercantilizados por el entorno social, con escasas o nulas posibilidades de ejercer su libertad y de realizarse como personas.

Como respuesta a esas situaciones, brevemente descritas, ha nacido un movimiento de crítica al hedonismo imperante y de búsqueda de valores capaces de dar sentido a la existencia humana y al proceso educativo en el mundo actual.

Como una contribución humana a esa búsqueda, presento el Cuestionario sobre la Escala de Valores (C.E.V.) en la tercera parte de este trabajo.

1.1. Concepto de valor

La noción de valor es, como la de todas las entidades fundantes de tipo universal, compleja y sutil a la vez. Es compleja porque, como decía ORTEGA, cuando se habla de *valor* estamos refiriéndonos a algo irreductible a las demás categorías del ser, nos acercamos a algo nuevo y distinto, que tiene una entidad propia que podríamos llamar referencial. Y es sutil porque los valores no son un don que nuestra subjetividad confiere a las cosas, ni algo que pueda entenderse intelectualmente como los entes matemáticos o las nociones metafísicas. Los valores son sentidos, estimados o desestimados, apreciados o rechazados, desde la capacidad estimativa de las personas humanas.

Me parece de gran interés para esclarecer el concepto de valor la definición que ofrece FROMM: "valioso o bueno (éticamente) es todo aquello que contribuye al mayor despliegue de las facultades específicas del hombre y fomenta la vida".

Por mi parte, he expresado ya en otro sitio que considero valor: "todas aquellas conductas humanas que contribuyen al pleno desarrollo del hombre concebido como ser personal". Entendiendo por personal al ente individual dotado de naturaleza espiritual que se despliega en una corporeidad a la que da unidad organizada y dinamismo peculiares.

Así, pues, los valores dan sentido y significado a la vida humana, vivida desde su dignidad específica de personas.

1.2. Estructura funcional de los valores

En la sociedad actual, de carácter predominantemente consumista y hedonista, existen factores estructurales que son claramente negativos, pues tienden a crear situaciones de minusvaloración de la persona humana. Son, pues, situaciones contrarias a la ética, que desmoralizan a los hombres, y de manera especial a los niños y jóvenes quienes, por su escasa capacidad crítica, son más vulnerables a los efectos deletéreos de los contra-valores. M. VIDAL destaca los siguientes:

- La creación de un tipo de hombre nuevo: el hombre-masa.
- La desintegración de las relaciones humanas.
- La función manipuladora de la palabra (y de la imagen).
- La degradación del amor y de la sexualidad.
- La violencia como forma de relación interhumana.
- El empobrecimiento del espíritu humano.”

A estos factores estructurales negativos hay que oponerse con toda energía, creando corrientes de opinión que actúen como revulsivos capaces de evitar o disminuir la fuerza de esos disvalores y, potenciar los valores que propician los mejores niveles éticos de la persona, del grupo y de la sociedad.

Así sería la línea de actuación: desarrollo del pensamiento crítico, reforzamiento de las instituciones sociales más cercanas al individuo, liberación de la función manipuladora de la palabra y de la imagen, revitalización del contenido espiritual-personal del amor, restauración de la convivencia cívica y contemplación gozosa de la belleza en todas sus manifestaciones artísticas y serena religación con el Ser Supremo. El simple enunciado de la utopía ética que esbozamos nos revela la belleza y felicidad de la vida humana cuando se abre a los valores fundamentales.

1.3. Personalización y resonancia emocional de los valores

Afirmada la necesidad de estructuras funcionales de valores para el desarrollo feliz de la vida de los hombres, apuntamos la necesidad de personalizarlos en el proceso educativo. No bastará el mero enunciado ni la expresión institucional de los valores en la escuela o en la familia; será preciso que cada educando los asuma conscientemente y los interiorice personalizándolos de acuerdo con sus características peculiares, sin que los educadores olviden la constante interacción que se produce entre las realidades sociales y las actitudes éticas.

La estimación de los valores y la actividad que generan en el hombre están influidos por el estrato emotivo de la psique humana: Nuestro comportamiento obedece siempre a un doble nivel motivacional: el más superficial, producto de la racionalización que nuestro yo social ejerce, y el más profundo, a veces subconsciente o inconsciente, que nos impele a actuar desde lo más recóndito de nuestro ser. Hay, pues, una doble obligación para madurar en libertad: analizar las fuerzas sociales de nuestro entorno y reflexionar serenamente sobre nuestras motivaciones interiores. A esto debe conducir el proceso educativo, para que los niños y jóvenes aprendan a vivir con paz y armonía, dominando con lucidez las fuerzas instintivas que brotan en él o las corrientes sociales que pretenden arrastrarle.

2. JERARQUIZACION DE LOS VALORES

Los valores se nos presentan como más o menos valiosos (dignos de nuestra estima) de acuerdo con la prestancia que ofrecen por sí mismos al desarrollo de la vida individual y comunitaria, por lo que son estimados en más o en menos, o preferidos con prioridad o secundariedad dentro de una escala de valoración, la cual cuando se hace común y estable en un grupo social viene a constituir el entramado social o estructura valorativa, punto de referencia para el desarrollo de la vida social de ese grupo, y es un factor integrante de la conciencia individual de sus miembros.

Otra característica de los valores es que son siempre bipolares, es decir, tienen un sentido valioso que enriquece a la persona y al grupo, y otro sentido negativo o disvalor que empobrece a la persona y al grupo social.

Desde esta doble perspectiva: rango y bipolaridad, los valores pueden ser clasificados según la prestancia que confieren al hombre.

2.1. Algunas escalas de valores de nuestro tiempo

No podemos en este trabajo presentar una relación exhaustiva de las diversas escalas presentadas; por ello nos limitamos a enunciar algunos autores más notables.

Así, SPRANGER considera como valores dominantes o "formas de vida" los siguientes:

- Vida económica.
- Vida estética.
- Vida heroica.
- Vida intelectual.
- Vida social.
- Vida religiosa.

JASPER, por su parte, nos hablará del sentido de la vida del hombre que se apoya en lo que él llama "actitudes básicas":

—Actitudes objetivas: Activas, contemplativas, racionales, místicas.

—Actitudes autoreflexivas: Reflexión contemplativa, reflexión activa o autoconformación, reflexión inmediata.

—Actitud entusiástica: Superación de cualquier límite.

ORTEGA presenta una clasificación bipolar que se hizo común en el mundo hispánico. Su graduación va de menor a mayor rango:

- Valores útiles.
- Valores vitales.
- Valores espirituales: intelectuales, morales, estéticos.
- Valores religiosos.

Coincidente con la anterior es la clasificación realizada por M. SCHELLER, también bipolar y graduada en sentido progresivo:

- Valores útiles.
- Valores vitales.
- Valores espirituales: intelectuales, estéticos, éticos.
- Valores religiosos.

La preeminencia de los valores religiosos sobre los espirituales (con la leve diferencia de orden entre los estéticos y los éticos) y de éstos sobre los valores vitales y útiles es un axioma para SCHELLER.

Otro autor notable es LAVELLE, que ofrece la siguiente escala:

- Orden objetivo: v. económicos, intelectuales, morales.
- Orden subjetivo: v. afectivos, estéticos, religiosos.

Actualmente se trabaja en la investigación de los valores ofrecidos en algunas instancias educativas y sociales, tratando de poner de relieve mediante técnicas socioestadísticas los valores o disvalores vigentes en determinados colectivos sociales.

2.2. La comunicación de los valores en la educación:

Las conductas formales (o ejemplaridad educativa) son importantes en todo el proceso educativo; pero adquieren una particular importancia en la comunicación de los valores, ya que su entidad no es intelectual o física, sino referencial. MARIN GARCIA llega a afirmar que los educadores han de tener conciencia de los valores que viven, porque se transmite lo que se vive, no lo que se dice o explica. Más aún, al ser los valores algo que resulta de la dialéctica subjetividad-objetividad no pueden comunicarse ni con procedimientos autoritarios, ni como el resultado de una argumentación teórica o el descubrimiento de una investigación experimental; sino que han de ponerse de manifiesto mediante las conductas formales, que han de apuntar hacia la utopía ética.

GONZALEZ ALVAREZ dice que la actividad específica del educador en cuanto tal es "la producción de la educación en el educando". Es tarea, pues, de los educadores:

—Presentar a los educandos visiones comprensibles de los valores, mediante la descripción iluminativa y emocional de los mismos.

—Ofrecer con su ejemplaridad conductual modelos de estima y aprecio por los valores estéticos, éticos y religiosos principalmente, sin dejar de mostrar en su grado y momento la estimación que merecen los valores de inferior rango, pero que son el apoyo y la base de los superiores.

—Estimular a los educandos para que se comprometan en actividades que conducen a la asimilación de los valores.

En esta tarea, los educadores han de evitar actitudes de sumisión incondicional o acrítica por parte de sus alumnos, ya que "educar a los valores —escribe MARIN GARCIA— significa liberar las fuerzas existentes en la persona, despertar su capacidad de hacer opciones libremente, tomando el peso de la responsabilidad inherente a cada elección".

3. EL CUESTIONARIO SOBRE LA ESCALA DE VALORES (C.E.V.)

Con el ánimo de descubrir el nivel educativo conseguido a lo largo de la E.G.B. he elaborado el C.E.V. siguiendo las técnicas de CATTEL y basándome en la escala de valores de SCHELLER, aunque permitiéndome introducir las variantes que el proceso de elaboración me iba sugiriendo.

He tenido presente los fines educativos que en su preámbulo ofrecía la Ley General de Educación (todavía vigente en algunos aspectos) y la Ley Orgánica del Derecho a la Educación (L.G.E. y L.O.D.E.) en cuanto expresiones de los valores existentes en nuestra sociedad contemporánea en dos momentos diferentes de nuestra convivencia, así como las líneas maestras del Ideario de una extendida Institución religiosa-educativa, con más de trescientos Colegios en sus diversos grados, que incluyen también Escuelas Universitarias de Formación del Profesorado de E.G.B., oficialmente homologados.

La redacción de los ítems ha sido cuidadosamente revisada y he utilizado, en cuanto me ha sido posible, expresiones lingüísticas tomadas del vocabulario de los escolares.

3.1. Descripción de los valores medidos

La escala de valores que he adoptado es la siguiente:

1) VALORES TECNICOS: Bajo esta denominación comprendemos todo aquello que resulta útil, que perfecciona las técnicas, que contribuye al bienestar material, que mejora los procesos de dominio de la naturaleza, que facilita la adquisición de habilidades, que de una u otra manera perfecciona a la persona en la línea del "homo faber".

2) VALORES BIO-FISICOS: Se trata de medir el aprecio por la propia salud, por el vigor físico, por la superación deportiva, por la autodisciplina para mantenerse en forma, por los cuidados higiénicos y la sobriedad en los alimentos, por todo aquello que al tiempo que vigoriza el cuerpo lo hace dócil a los dictados del propio espíritu.

3) VALORES INTELECTUALES: Busca la estimación que se tiene respecto al estudio, a las actividades intelectuales, al descubrimiento personal, a la investigación, a la cooperación en tareas colegiales, al cuidado en preparar los exámenes, al desarrollo disciplinado de la propia creatividad.

4) VALORES SOCIALES: Intenta descubrir la valoración que el encuestado tiene de la convivencia social, de la participación en los acontecimientos de su entorno, su participación activa y dialogante en los grupos espontáneos, su disposición a trabajar en equipo, su capacidad de acogida a desconocidos, su tendencia a mantener relaciones múltiples, su comunicatividad.

5) VALORES ETICOS: Investiga la actitud íntima respecto a las normas establecidas, su reacción natural en los momentos conflictivos, el control que ejerce sobre sí mismo, la autenticidad y sinceridad de sus actitudes, la generosidad y grandeza de ánimo, su rechazo de lo que implica degradación de la persona.

6) VALORES ARTISTICOS: Los denominamos así, porque el término estético no es de uso popular. Pone de relieve el aprecio sobre manifestaciones artísticas de diversa clase, el entusiasmo por lo bello, la propia inclinación a expresarse artísticamente, el gozo estético ante la belleza natural o las creaciones de los genios, su afición a alguna de las bellas artes.

7) VALORES DE RELIGIOSIDAD PERSONAL: Pretende que los encuestados tomen conciencia refleja de sus actitudes personales frente a Dios y lo religioso, su involucración en el "misterio" superando la actitud de espectador de un "fenómeno" que no le concierne. Los diversos ítems ofrecen puntos de referencia para constatar las disposiciones internas, la expresión exterior de la religiosidad, la preferencia entre valores laicos y religiosos, la búsqueda y descanso en lo divino.

8) APOSTOLADO LAICAL: Quiere aclarar el "lugar teológico" donde prefiere vivir su religiosidad, las modalidades de su presencia cristiana en la sociedad, su sentido de participación eclesial, sus vivencias de la liturgia, la firmeza de su compromiso cristiano, la exteriorización social de su fe.

9) APOSTOLADO EDUCACIONAL: Expresa su aprecio por la función de educador, la respuesta que da a los desvelos de éstos, su orientación vocacional hacia actividades relacionadas con la educación: magisterio, profesorado, líder juvenil, monitor en grupos de fe o recreativos, ayuda a los niños en cualquiera de sus modalidades educacionales.

10) APOSTOLADO SACERDOTAL: Hemos intentado superar el simple "aprecio social" del sacerdocio, a fin de ofrecer la posibilidad de descubrir las actitudes íntimas, incluso vocacionales consagradas al servicio del Evangelio: búsqueda de la fe, evangelización misionera, animación social cristiana, firmeza y constancia en las respuestas a una llamada vocacional, identificación con Cristo.

11) COMPRENSION DE SIGNIFICADOS: No es uno más entre los valores; sino un sondeo del nivel intelectual de inteligencia verbal, puesto como punto de apoyo al psicólogo-encuestador cuando desconozca los niveles intelectuales de los niños.

También se han analizado la *decisión en las pruebas*, y un bloque de *seis disvalores*, que todavía tenemos un estudio y que son: Ambición, Frivolidad, Evasión, Egocentrismo y Agresividad. En otra ocasión —ahora nos falta espacio— presentaremos esos contravalores.

3.2. Presentación del C.E.V.

INSTRUCCIONES

En esta prueba vas a encontrar una serie de preguntas sobre actividades que prefieres, o la manera como valoras tú determinadas situaciones.

Tu tarea consiste en leer cada una de las preguntas con las tres posibles respuestas. Piensa la que refleja mejor tu pensamiento y márcala en la hoja de respuestas. Cada pregunta tiene una sola contestación: la que tú prefieras.

EJEMPLO: ¿Qué te gustaría más hacer?

A. Jugar una partida de tenis.

B. No estoy seguro..

C. Ir a nadar a la playa.

Si te gusta más "jugar una partida de tenis", marcas la letra "A".

Si prefieres "ir a nadar a la playa", marcas la letra "C".

Y si no te decides por ninguna de las dos cosas, marca la letra "B".

Encontrarás algunas preguntas que comienzan así: "¿Qué significa...? Son pocas; pero en esas preguntas tu elección tiene una sola respuesta correcta. No puedes tener preferencias. Son para ver si mantienes la atención en el test.

OBSERVACIONES

1.—Contesta las preguntas con sinceridad. Cada uno tiene sus gustos y preferencias, por lo que no hay respuestas buenas o malas; sino solamente distintas.

2.—Contesta las preguntas lo más rápidamente que puedas. No emplees mucho tiempo en decidirte.

3.—Siempre que te sea posible, elige entre "A" y "C", dejando la respuesta "B" para cuando no estés seguro de tu respuesta o no sepas decidirte.

4.—La regla anterior no vale para las preguntas que empiezan: "¿Qué significa...". Verás que ésas son refranes, en los que tienes que descubrir el sentido.

5.—Si en alguna respuesta te equivocas, rodéala con un círculo o bórrala y marca de nuevo.

NO PASES A LA PAGINA SIGUIENTE HASTA QUE SE TE INDIQUE.

NO ESCRIBAS EN EL CUADERNILLO

MARCA LAS RESPUESTAS EN LA HOJA DE RESPUESTAS

C.E.V.

- 1.—Cuando haces una excursión por la montaña, ¿qué te gusta más?
 - A. Ir en grupo con los demás.
 - B. A ratos ir solo y a ratos con el grupo.
 - C. Explorar las rocas por mi cuenta.
- 2.—¿Cómo lo pasarías mejor?
 - A. Viendo un buen combate de boxeo.
 - B. No estoy seguro.
 - C. Viendo patinaje artístico sobre hielo.
- 3.—Si te encuentras en una situación de peligro, ¿qué haces ordinariamente?
 - A. Me olvido de todo por el peligro.
 - B. Término medio.
 - C. Me acuerdo de Dios y le pido ayuda.
- 4.—En las actividades deportivas del colegio, ¿qué haces ordinariamente?
 - A. Tomo parte como jugador.
 - B. Depende.
 - C. Animo y aplaudo a mi equipo.
- 5.—¿Qué te gustaría ser cuando seas mayor?
 - A. Médico para curar a los enfermos.
 - B. No estoy seguro.
 - C. Profesor para enseñar a los niños.
- 6.—¿Si un amigo te ha hecho una mala jugada?
 - A. Me callo y me alejo de él.
 - B. No estoy seguro.
 - C. Olvido lo que ha hecho y sigo siendo amigo.
- 7.—¿Al oír a un misionero su labor en un pueblo pagano?
 - A. Me agrada saber cosas de otros pueblos.
 - B. Término medio.
 - C. Me gustaría ser el misionero.
- 8.—En tus ratos libres, ¿a qué prefieres dedicarte?
 - A. A arreglar algún desperfecto en casa.
 - B. No estoy seguro.
 - C. A pasear por la calle.
- 9.—¿Qué significa "la nave del Estado hace agua"?
 - A. La situación política del Estado es inestable.
 - B. Está a punto de naufragar un barco del Estado.
 - C. Los astilleros del Estado construyen mal los barcos.
- 10.—¿Cómo prefieres pasar una tarde lluviosa?
 - A. Leyendo un libro interesante.
 - B. No sabría decidirme.
 - C. Jugando con el ordenador.

- 11.—¿A quién admiras más?
 - A. A un joven animador de un grupo de fe.
 - B. Según.
 - C. A un joven cabecilla de una panda divertida.
- 12.—¿Intentas enterarte bien de los acontecimientos sociales?
 - A. Sí, porque participo más en la vida que me rodea.
 - B. Término medio.
 - C. No, porque se trata de sucesos que no me atañen.
- 13.—En los momentos libres de la clase, ¿cómo te entretienes?
 - A. Dibujo o coloreo mis cuadernos.
 - B. Depende.
 - C. Juego con mis compañeros.
- 14.—Al elegir un libro, ¿por cuál te inclinarías primero?
 - A. La vida de un santo que se dedicó a los jóvenes.
 - B. No estoy seguro.
 - C. La vida de un político que engrandeció su país.
- 15.—¿Hay momentos en que piensas "lo mejor es ser un as deportivo"?
 - A. Porque ganaría mucho dinero.
 - B. A medias.
 - C. Porque tendría mucho vigor físico.
- 16.—¿Has disfrutado participando en acampadas juveniles?
 - A. Sí, porque son formativas y me lo paso bien.
 - B. Regular.
 - C. No, porque son demasiado rollo.
- 17.—¿Dicen los compañeros que pueden confiarte algún secreto?
 - A. Sí, siempre lo dicen.
 - B. Algunas veces.
 - C. No es fácil confiar secretos a otro.
- 18.—¿Cuál es estas actividades te parece más atrayente?
 - A. Ayudar a los jóvenes a triunfar en la canción.
 - B. Término medio.
 - C. Ayudar a los jóvenes a encontrar la fe.
- 19.—Durante una excursión al campo, ¿en qué te entretienes?
 - A. Colecciono plantas, insectos o rocas.
 - B. Término medio.
 - C. Voy de un lado para otro.
- 20.—¿Qué significa "alla van leyes do quieren reyes"?
 - A. Las leyes se promulgan cuando quiere el Rey.
 - B. Los que hacen las leyes no están obligados a cumplirlas.
 - C. Los que detentan el poder interpretan las leyes a su arbitrio.
- 21.—¿Cómo te parecen la mayor parte de los problemas matemáticos?
 - A. Me parecen inútiles porque embrollan la cabeza.
 - B. A medias.
 - C. Me parecen útiles porque ayudan a pensar.

- 22.—¿Qué preferirías hacer para mejorar la sociedad?
A. Trabajar en programas de televisión religiosos.
B. No estoy seguro.
C. Trabajar en programas de televisión divertidos.
- 23.—Con el grupo de tus amigos, ¿qué haces a veces?
A. Participo en las conversaciones y bromas.
B. Término medio.
C. Observo y escucho atentamente.
- 24.—¿Qué prefieres ver en la televisión?
A. Un bonito cuadro de pintura.
B. No estoy seguro.
C. Una persecución de policías.
- 25.—Cuando las cosas te salen bien, ¿cómo te sientes?
A. Me siento feliz porque he triunfado.
B. Término medio.
C. Me siento feliz porque Dios me ayuda.
- 26.—¿En las pruebas de atletismo o gimnasia?
A. Hago lo necesario para aprobar.
B. Término medio.
C. Hago todo el esfuerzo que puedo.
- 27.—¿Piensas que la profesión de educador-maestro es?
A. Bonita porque ayuda a los niños.
B. No estoy seguro.
C. Difícil porque los niños son revoltosos.
- 28.—¿Cuando tu grupo planea hacer algo dudoso o conflictivo?
A. Me pongo de parte de los más atrevidos.
B. No tomo partido.
C. Me pongo de parte de los que guardan las normas.
- 29.—En una obra de teatro, ¿qué papel te gustaría hacer más?
A. El de un capitán valiente.
B. No estoy seguro.
C. El de un sacerdote bondadoso.
- 30.—Cuando se te acumula el trabajo, ¿qué te parece mejor?
A. Organizar las tareas para no perder tiempo.
B. No estoy seguro.
C. Hacer las cosas cuando tengo más ganas.
- 31.—¿Qué significa "caballo embridado, caballo domado"?
A. Para montar en un caballo hay que ensillarlo.
B. Para vencer en la vida hay que trabajar.
C. Para gobernar en la sociedad hay que ponerle frenos.
- 32.—¿A quiénes prefieres como compañeros de clase?
A. A los que son juguetones y traviesos.
B. Término medio.
C. A los que son serenos y estudiosos.

- 33.—¿Piensas que todos deben colaborar en las celebraciones religiosas?
- A. Sí, la Iglesia somos todos.
 - B. No estoy seguro.
 - C. No, basta que dirijan los curas.
- 34.—¿Si el profesor os da a escoger entre varias tareas?
- A. Prefiero los trabajos en grupo.
 - B. Según.
 - C. Prefiero los trabajos individuales.
- 35.—¿Cómo haces al visitar una ciudad desconocida?
- A. Me gusta ver sus monumentos.
 - B. Término medio.
 - C. Me gusta saborear sus platos típicos.
- 36.—¿Qué es para ti lo más importante del domingo?
- A. Celebrar la Eucaristía.
 - B. Según el ánimo que tenga.
 - C. Descansar y divertirme.
- 37.—En un día de fiesta, ¿dónde lo pasarías mejor?
- A. Jugando en una pista deportiva.
 - B. No estoy seguro.
 - C. Jugando en una máquina tragaperras.
- 38.—¿Cuando ves a niños hambrientos o abandonados, sin escuela?
- A. Me gustaría ayudarlos con mi trabajo.
 - B. Término medio.
 - C. Me alegro de no estar yo así.
- 39.—¿Te atreves a decir a tus amigos tus verdaderos sentimientos?
- A. Casi nunca.
 - B. A veces.
 - C. Casi siempre.
- 40.—Cuando piensas en tu futuro, ¿qué te gustaría más?
- A. Ayudar a las personas a ganar dinero.
 - B. No estoy seguro.
 - C. Ayudar a las personas a vivir su fe.
- 41.—¿Qué consideras más útil?
- A. Los trabajos manuales o pretecnológicos.
 - B. No estoy seguro.
 - C. Las actividades libres.
- 42.—¿Qué significa "sirena ululante, acción inoperante"?
- A. Cuando se anuncia previamente algo pierde su efecto.
 - B. Cuando uno gime no actúa.
 - C. Cuando las ambulancias anuncian su paso, los coches se apartan.
- 43.—Si tienes lecciones o tareas que preparar, ¿cómo haces?
- A. Las preparo enseguida para quedarme tranquilo.
 - B. Término medio.
 - C. Las preparo a última hora para no aburrirme.

- 44.—¿Crees que la gente debería participar más en actividades apostólicas?
A. No, ya participa bastante.
B. No estoy seguro.
C. Sí, pues muchos no hacen nada.
- 45.—¿Puedes introducirte en la conversación de un grupo de chicos desconocidos?
A. Sí, pero con dificultad.
B. Término medio.
C. Sí, fácilmente.
- 46.—Durante un largo viaje por la montaña, ¿cómo pasas el tiempo?
A. Me gusta contemplar los paisajes.
B. Término medio.
C. Hago crucigramas u otros pasatiempos.
- 47.—¿Sobre qué tema te gustaría más charlar?
A. Cómo triunfar en la sociedad.
B. No estoy seguro.
C. Cómo vivir mejor el Evangelio.
- 48.—Los estudios de Ciencias Naturales, ¿te interesan?
A. Porque son más fáciles que las matemáticas.
B. Término medio.
C. Porque aprendo a cuidar mejor mi cuerpo.
- 49.—¿Qué te agradaría más?
A. Animar juegos de niños.
B. No estoy seguro.
C. Trabajar en una oficina.
- 50.—¿Qué películas prefieres ver?
A. Las de soldados que luchan en la guerra.
B. No estoy seguro.
C. Las de niños que salvan a un amigo.
- 51.—¿Quién puede influir más para mejorar la sociedad?
A. Los sacerdotes que anuncian el Evangelio.
B. No estoy seguro.
C. Las personas que dirigen los sindicatos.
- 52.—¿Qué piensas que es más importante en la vida?
A. Hacer lo que a uno le gusta.
B. Término medio.
C. Contribuir al progreso técnico.
- 53.—¿Qué significa "de la cruz a la fecha"?
A. Desde que comienza algo hasta que se acaba.
B. Desde la muerte de Cristo hasta hoy.
C. Desde el Bautismo de uno hasta su muerte.
- 54.—Si tuvieras que elegir entre estas dos cosas, ¿qué preferirías?
A. Ser el chico más popular del colegio.
B. No estoy seguro.
C. Ser el alumno más apreciado por sus notas.

- 55.—Para desarrollar la personalidad, ¿a qué es mejor pertenecer?
A. A un grupo de reflexión y crítica religiosa.
B. Depende.
C. A un club de diversión y descanso.
- 56.—Para pasarlo bien en un campamento, ¿qué prefieres?
A. Entretenerme con unos pocos amigos de confianza.
B. No estoy seguro.
C. Participar en actividades diversas con muchos amigos.
- 57.—¿Qué te divertiría más?
A. Asistir a un concierto musical.
B. No estoy seguro.
C. Asistir a una sesión de circo.
- 58.—Si se habla mal de la religión en tu presencia, ¿qué conviene hacer?
A. Guardar silencio para evitar discusiones.
B. Depende.
C. Defenderla porque debe uno comprometerse.
- 59.—En las actividades de educación física, ¿qué prefieres?
A. Seguir los impulsos de mi creatividad.
B. Término medio.
C. Seguir las indicaciones del entrenador.
- 60.—¿Cómo actúas cuando habláis en tu pandilla de los profesores?
A. Admiro su saber y dedicación a los niños.
B. Término medio.
C. Cuento anécdotas y casos graciosos.
- 61.—¿Cuando alguien te contradice o te gasta bromas de mal gusto?
A. Respondo en el mismo tono.
B. Depende.
C. Sonrío y lo olvido.
- 62.—¿Desearías que tu vida...?
A. Se integrara en un seminario religioso.
B. No estoy seguro.
C. Siguiera como la llevo, en mi familia.
- 63.—¿Cuál elegirías entre estos dos vídeos?
A. El que informara sobre adelantos técnicos.
B. No estoy seguro.
C. El que transmitiese un concierto de rock.
- 64.—¿Qué significa "para avanzar has de desatollar"?
A. Si deseas alguna cosa, pon voluntad para conseguirla.
B. Si quieres triunfar, has de superar las dificultades.
C. Si estás en un momento de éxito, aprovéchate de él.
- 65.—¿Si disfrutas de un día-puente, sin tener nada que hacer?
A. Pongo al día mis trabajos de clase.
B. Término medio.
C. Busco algunos amigos para pasarlo bien.

- 66.—¿Para ti, las intervenciones de los jóvenes en los actos litúrgicos?
 - A. Manifiestan el sentido de pueblo de Dios.
 - B. Término medio.
 - C. Dan alegría y variedad a las celebraciones.
- 67.—¿Dónde te gustaría más vivir?
 - A. En una ciudad grande y activa.
 - B. No sabría decidirme.
 - C. En un pueblo pequeño y tranquilo.
- 68.—¿Cuáles son tus posters preferidos para adornar tu habitación?
 - A. Los de cantantes y deportistas.
 - B. No sabría elegir.
 - C. Los de paisajes y reproducciones artísticas.
- 69.—¿Cuando piensas cómo debes actuar?
 - A. Tengo en cuenta lo que dice la gente.
 - B. Término medio.
 - C. Tengo en cuenta las enseñanzas de Jesús.
- 70.—¿La higiene corporal debe cuidarse porque?
 - A. Favorece la propia imagen social.
 - B. Término medio.
 - C. Favorece la propia salud.
- 71.—Ante los apuros de un compañero que saca mal un examen, ¿qué le dirías?
 - A. Déjalo, para lo que vas a sacar.
 - B. No estoy seguro.
 - C. Anímate, inténtalo de nuevo.
- 72.—¿Cuando juegas un partido, tu principal preocupación es?
 - A. Observar la deportividad.
 - B. Término medio.
 - C. Triunfar como sea.
- 73.—¿Qué actividad preferirías ejercer para hacer felices a los demás?
 - A. La del sacerdote que perdona los pecados.
 - B. No estoy seguro.
 - C. La del psicólogo que libera de la angustia (o ansiedad).
- 74.—¿Te gustaría leer algo que tratara sobre...?
 - A. El progreso industrial en Inglaterra.
 - B. No estoy seguro.
 - C. Las luchas armadas en Inglaterra.
- 75.—¿Qué significa "dávivas quebrantan peñas"?
 - A. Quien golpea con fuerza, rompe las rocas.
 - B. Quien se mantiene firme, sufrirá quebrantos.
 - C. Quien ofrece obsequios, recibe favores.
- 76.—¿Cuando tienes que estudiar un tema amplio y difícil?
 - A. Hago un esquema o resumen del mismo.
 - B. Depende.
 - C. Lo estudio por partes, poco a poco.

- 77.—¿Participas activamente en alguna asociación o grupo formativo (scout, junior, A.D.S., etc.)?
- A. Sí, me ayudan a actualizar mi cristianismo.
 - B. Algunas veces.
 - C. No, me canso pronto de las reuniones.
- 78.—Al presenciar una manifestación obrera, ¿qué piensas?
- A. Son bonitas sus banderas y canciones.
 - B. Término medio.
 - C. Está bien que puedan pedir sus derechos.
- 79.—Como afición agradable, ¿cuál prefieres?
- A. Coleccionar postales o sellos.
 - B. No sabría decidirme.
 - C. Cazar o pescar.
- 80.—Cuando tienes sentimientos de culpa o remordimiento, ¿cómo actúas?
- A. Busco un sacerdote para que me perdone.
 - B. No sé como hacer.
 - C. Busco unos amigos para olvidarme.
- 81.—¿Cómo haces cuando juegas un partido importante?
- A. No mido mis fuerzas, juego hasta agotarme.
 - B. Término medio.
 - C. Juego con técnica y evito el agotamiento.
- 82.—¿En un colegio, los profesores están principalmente interesados en?
- A. Pasarlo bien con las fiestas y vacaciones.
 - B. Término medio.
 - C. Ayudar a los niños para que aprueben el curso.
- 83.—¿Crees que las películas o la T.V. deberían ofrecer enseñanzas morales?
- A. No, serían más aburridas.
 - B. No estoy seguro.
 - C. Sí, serían más valiosas.
- 84.—¿Al inscribirme en un cursillo vocacional?
- A. Me reservo el derecho a retirarme cuando quiera.
 - B. No estoy seguro.
 - C. Me comprometo en firme, aunque me cueste.
- 85.—¿Para dominar mejor los procesos químicos, es más válido?
- A. Recordar bien las fórmulas.
 - B. Término medio.
 - C. Realizar prácticas en los laboratorios.
- 86.—¿Qué significa "casa con dos puertas, mala es de guardar"?
- A. Conviene que cada casa tenga una sola puerta.
 - B. Poner dos porteros resulta más caro.
 - C. Es más difícil vigilar para que no te sorprendan.
- 87.—¿Qué te gusta más cuando haces un plan?
- A. Dejar algo al azar para que haya sorpresas.
 - B. Término medio.
 - C. Cuidar todos los detalles para que salga bien.

- 88.—¿Qué crees que es más importante?
 - A. Desarrollar el sentido cristiano en la vida social.
 - B. Término medio.
 - C. Lograr buenos ingresos para cuidar la familia.
- 89.—¿Dicen tus amigos que es difícil conocerte a fondo?
 - A. Claro, todo el mundo es reservado.
 - B. No estoy seguro.
 - C. Que va, todos me conocen bien.
- 90.—¿En qué prefieres emplear un rato libre?
 - A. En ver despacio un buen libro de arte.
 - B. No estoy seguro.
 - C. En jugar una partida de cartas con los amigos.
- 91.—¿Los grupos de fe son principalmente?
 - A. Para pasarlo bien los fines de semana.
 - B. Término medio.
 - C. Para vivir mejor el cristianismo.
- 92.—¿Si te dieran a elegir los alimentos para comer?
 - A. Elegiría los que fortalecen.
 - B. Término medio.
 - C. Elegiría los más apetitosos (o agradables).
- 93.—¿Otros muchachos te cuentan sus problemas o te piden consejo?
 - A. A nadie le gusta contar sus problemas.
 - B. Algunas veces.
 - C. Bastantes chicos confían en mí.
- 94.—¿Qué beneficia más cuando se hace una trastada (o travesura)?
 - A. Admitir la culpa, aunque se le castigue.
 - B. Depende.
 - C. Disimular la acción, aunque castiguen a otro.
- 95.—¿Cómo te gustaría más colaborar en las misiones?
 - A. Ofreciendo limosnas para construir iglesias y escuelas.
 - B. No estoy seguro.
 - C. Ofreciéndome yo mismo como misionero.
- 96.—¿Qué película te agradaría más poder ver?
 - A. Un viaje de exploración polar o submarina.
 - B. No sabría decidirme.
 - C. Una comedia o sainete de risa.
- 97.—¿Qué significa "de padres gatos, hijos mininos"?
 - A. Los defectos y virtudes de los padres siempre se heredan.
 - B. Los hijos se asemejan a sus padres en algunos de sus rasgos.
 - C. El bienestar de una familia depende del trabajo de los padres.
- 98.—¿Cuando mis amigos se quedan en casa para estudiar?
 - A. Les acompaño y estudio con ellos.
 - B. Depende.
 - C. Les insisto para salir y divertirnos.

LA EDUCACION A LOS VALORES (UN NUEVO INSTRUMENTO DE MEDIDA DE LA
ESCALA DE VALORES: C.E.V.)

- 99.—¿Los animadores de grupos de fe o catequistas, pueden ser?
- A. Cristianos laicos bien preparados.
 - B. No estoy seguro.
 - C. Solamente sacerdotes, ya que es su misión.
- 100.—¿De qué materias prefieres hacer ejercicios?
- A. De Matemáticas o Ciencias.
 - B. No estoy seguro.
 - C. De arte dramático o declamación.
- 101.—¿Qué es más importante para ti?
- A. Decir espontáneamente lo que pienso
 - B. No estoy seguro.
 - C. Callarme algunas veces para conservar los amigos.
- 102.—En la fiesta de la madre, ¿qué prefieres?
- A. Ofrecerle un trabajo artístico mío.
 - B. No estoy seguro.
 - C. Comprarle un regalo de moda.
- 103.—¿Si tuvieras que elegir entre dos grandes fiestas?
- A. Elegiría la semana de Carnaval (o de Feria).
 - B. No sabría decidirme.
 - C. Elegiría la Semana Santa.
- 104.—¿Arriesgar la propia salud para conseguir una gran fortuna?
- A. Es bueno, porque luego se puede cuidar mejor.
 - B. No estoy seguro.
 - C. Es un error, porque lo principal es la salud.
- 105.—¿La profesión de maestro es agradable?
- A. Porque los niños hacen casi todo el trabajo.
 - B. Término medio.
 - C. Porque ven crecer y educarse a los niños a su lado.
- 106.—¿Si el profesor dice que os intercambiaréis los trabajos para corregirlos?
- A. Procuro ser generoso al corregir.
 - B. Término medio.
 - C. Procuro seguir las normas de corrección.
- 107.—¿Crees que ser sacerdote es algo estupendo?
- A. Porque continúa la misión de Cristo.
 - B. Término medio.
 - C. Porque es un señor culto y tiene prestigio social.
- 108.—¿Por qué son interesantes los trabajos manuales?
- A. Porque no exigen estudio y son entretenidos.
 - B. Término medio.
 - C. Porque preparan para habilidades profesionales.
- 109.—¿Qué significa "dime con quien andas y te diré quien eres"?
- A. Que vas con los chicos de tu barrio.
 - B. Que tu forma de andar indica tu forma de ser.
 - C. Que tus compañeros influyen en tu comportamiento.

110.—¿Preferirías leer algo sobre...?

A. Actividades de los ciudadanos en la política.

B. No estoy seguro.

C. Actividades de los laicos en la iglesia.

3.3. Representatividad de la muestra

Al realizar el estudio con un número relativamente bajo de alumnos, podría cuestionarse la representatividad de la muestra, por lo que presento las siguientes tablas de puntos obtenidos por los grupos elaborados por el Instituto de Ciencias de la Educación, incluyo el n.º del centro en el banco de datos del I.C.C.E.

Test	Subtest	8.º E.G.B.	Curso	Muestra de referen.	Nivel sign. entre: grupos CU-MU
TCV (3)	—	N.º de alumnos	115	4.236	
		Media aritmética	15,10	16,57	
		Desviación típica	6,15	5,79	
TIR (4)	RAZ.E.	Nº de alumnos	115	870	
		Media aritmética	26,00	26,77	
		Desviación típica	8,06	7,75	
TIR (4)	TOT	N.º de alumnos	115	1.854	
		Media aritmética	44,28	48,34	
		Desviación típica	11,62	11,66	
	(V)	N.º de alumnos	115	1.338	
		Media aritmética	22,65	25,59	
		Desviación típica	6,74	6,62	
	(N)	N.º de alumnos	115	1.052	
		Media aritmética	21,63	23,52	
		Desviación típica	6,77	7,21	
THM (4)	—	N.º de alumnos	115	813	
		Media aritmética	29,90	28,66	
		Desviación típica	8,05	8,70	
T.B.A.	EMO	N.º de alumnos	115	6.362	
		Media aritmética	12,35	11,36	
		Desviación típica	5,98	6,28	

**LA EDUCACION A LOS VALORES (UN NUEVO INSTRUMENTO DE MEDIDA DE LA
ESCALA DE VALORES: C.E.V.)**

	FAM	N.º de alumnos	115	6,362		
		Media aritmética	6,23	6,98		
		Desviación típica	5,03	5,37		
	ESC	N.º de alumnos	115	6,362		
		Media aritmética	8,43	9,55		
		Desviación típica	5,90	5,86		
	SOC	N.º de alumnos	115	6,362		
		Media aritmética	12,33	12,28		
		Desviación típica	5,66	6,09		
	DEC	N.º de alumnos	115	6,362		
		Media aritmética	15,09	10,86		
		Desviación típica	12,50	11,52		
Test	Subtest	1.º B.U.P.	Curso	Muestra de referen.	Nivel sign. entre: grupos CU-MU	
TCV (3)	—	N.º de alumnos	142	4,462	.05 .001	
		Media aritmética	18,25	19,49		
		Desviación típica	6,45	6,34		
TIR (4)	RAZ.E.	Nº de alumnos	142	1,301		
		Media aritmética	24,85	30,08		
		Desviación típica	7,66	8,18		
TIR (4)	TOT	N.º de alumnos	142	2,714		
		Media aritmética	48,43	53,46		
		Desviación típica	13,64	12,34		
	(V)	N.º de alumnos	142	2,715		
		Media aritmética	24,89	27,69		
		Desviación típica	7,11	6,65		
	(N)	N.º de alumnos	142	2,714		
		Media aritmética	23,54	25,77		
		Desviación típica	8,03	7,51		
	THM (4)	—	N.º de alumnos	142		4,500
			Media aritmética	27,68		31,80
			Desviación típica	8,83		8,21

FELIPE CENCERRADO ALCAÑIZ

T.B.A.	EMO	N.º de alumnos	142	4,770
		Media aritmética	11,63	11,36
		Desviación típica	6,94	6,28
	FAM	N.º de alumnos	142	4,770
		Media aritmética	6,34	6,98
		Desviación típica	5,77	5,37
	ESC	N.º de alumnos	142	4,770
		Media aritmética	8,57	9,55
		Desviación típica	5,79	5,86
	SOC	N.º de alumnos	142	4,770
		Media aritmética	12,24	12,28
		Desviación típica	6,17	6,09
	DEC	N.º de alumnos	142	4,770
		Media aritmética	14,60	10,86
		Desviación típica	11,63	11,52

3.4. Resultados obtenidos en la aplicación del C.E.V.

Me limito a presentar resultados globales, dada la índole del C.E.V.:

8.º E.G.B. Cádiz, 5 de junio de 1989.

CUESTIONARIO ESCALA DE VALORES

Felipe Cencerrado Alcañiz, psicólogo.

N.º de encuestados: 104 8.º E.G.B.

Cuestiones o temas de la encuesta: 11

RESULTADOS GLOBALES

1. Valores técnicos	TE	Suma 502	Media 4.82	D. típica 2.04
2. Valores bio-físicos	BF	Suma 688	Media 6.61	D. típica 1.88
3. Valores intelectuales	IN	Suma 535	Media 5.14	D. típica 2.18
4. Valores sociales	SO	Suma 601	Media 5.77	D. típica 1.73
5. Valores éticos	ET	Suma 462	Media 4.44	D. típica 2.08
6. Valores artísticos	AR	Suma 340	Media 3.26	D. típica 1.91
7. Religiosidad personal	RP	Suma 448	Media 4.3	D. típica 2.62
8. Apostolado laical	AL	Suma 449	Media 4.31	D. típica 2.49
9. Apostolado educacional	AE	Suma 578	Media 5.55	D. típica 2.01
10. Apostolado sacerdotal	AS	Suma 328	Media 3.15	D. típica 2.14
11. Comprensión signific.	CS	Suma 591	Media 5.68	D. típica 1.75

LISTADO DE MEDIAS, DESVIACIONES TIPICAS Y NIVELES DE SIGNIFICATIVIDAD

CENTRO 167
LOCALIDAD: CADIZ

CURSO: OCTAVO DE E.G.B.

COMPARADO CON MUESTRA: NACIONAL 1
MASCULINO

TEST	SUBTEST	GRAFICA COMPARATIVA ENTRE LA PUNTUACION MAXIMA, MEDIA DE LA MUESTRA DE REFERENCIA Y MEDIA DEL CURSO	
TCV (3)	—	PUN.: 40
		M.R.: 16,57	----->
		M.C.: 15,10	----->
TIR (4)	RAZ.E.	PUN.: 50
		M.R.: 26,77	----->
		M.C.: 26,00	----->
TIR (4)	TOT	PUN.: 100
		M.R.: 48,34	----->
		M.C.: 44,28	----->
	(V)	PUN.: 50
		M.R.: 25,59	----->
		M.C.: 22,65	----->
	(N)	PUN.: 50
		M.R.: 23,52	----->
		M.C.: 21,63	----->
THM (4)	—	PUN.: 54
		M.R.: 28,66	----->
		M.C.: 29,90	----->
T.B.A.	EMO	PUN.: 34
		M.R.: 11,36	----->
		M.C.: 12,35	----->
	FAM	PUN.: 34
		M.R.: 6,98	----->
		M.C.: 6,23	----->
	ESC	PUN.: 34
		M.R.: 9,55	----->
		M.C.: 8,43	----->
	SOC	PUN.: 34
		M.R.: 12,28	----->
		M.C.: 12,33	----->
	DEC	PUN.: 136
		M.R.: 10,86	----->
		M.C.: 15,09	----->

LISTADO DE MEDIAS, DESVIACIONES TIPICAS Y NIVELES DE SIGNIFICATIVIDAD

CENTRO 167

LOCALIDAD: CADIZ

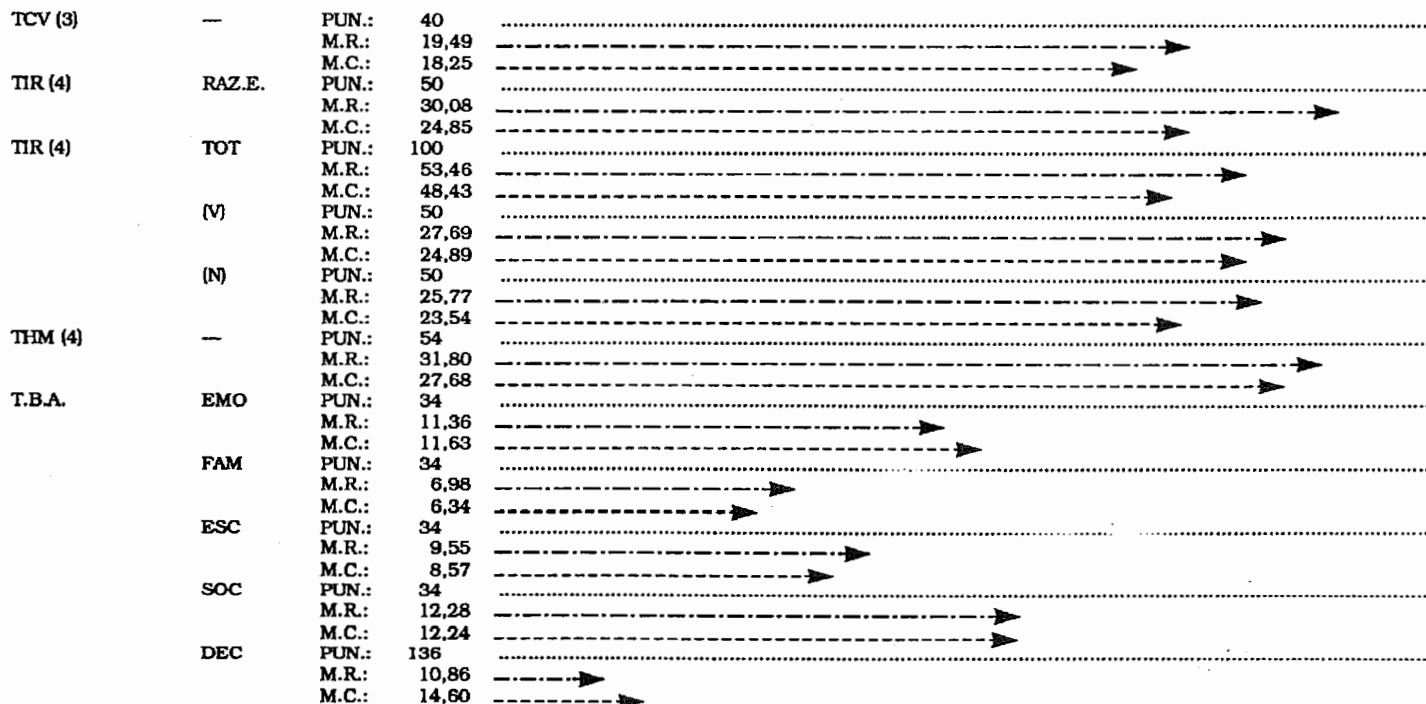
CURSO: 1.º DE B.U.P.

COMPARADO CON MUESTRA: NACIONAL
MASCULINO

TEST

SUBTEST

GRAFICA COMPARATIVA ENTRE LA PUNTUACION MAXIMA,
MEDIA DE LA MUESTRA DE REFERENCIA Y MEDIA DEL CURSO



LA EDUCACION A LOS VALORES (UN NUEVO INSTRUMENTO DE MEDIDA DE LA
ESCALA DE VALORES: C.E.V.)

1.º B.U.P. Cádiz, 1 de junio de 1989.

CUESTIONARIO ESCALA DE VALORES

Felipe Cencerrado Alcañiz, psicólogo.

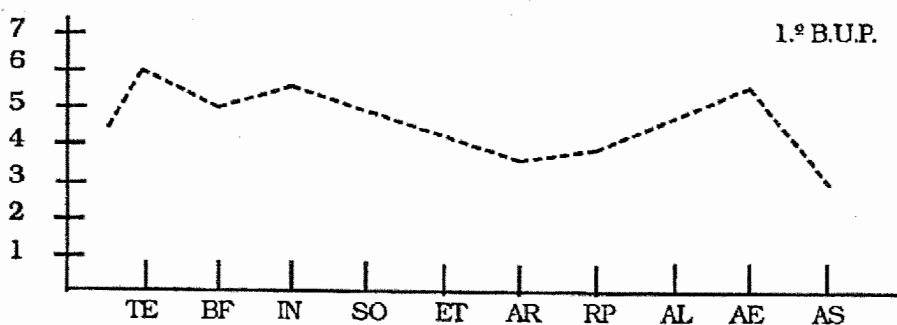
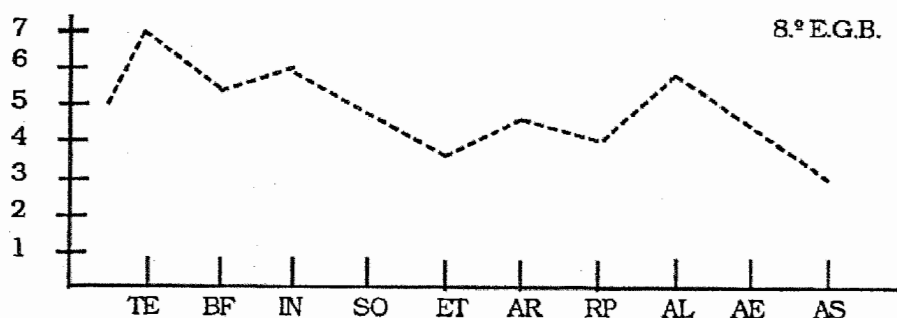
N.º de encuestados: 112 1.º B.U.P.

Cuestiones o temas de la encuesta: 11

RESULTADOS GLOBALES

1. Valores técnicos	TE	Suma 502	Media 4.48	D. típica 1.96
2. Valores bio-físicos	BF	Suma 674	Media 6.01	D. típica 1.91
3. Valores intelectuales	IN	Suma 565	Media 5.04	D. típica 2.13
4. Valores sociales	SO	Suma 616	Media 5.5	D. típica 1.78
5. Valores éticos	ET	Suma 487	Media 4.34	D. típica 2.28
6. Valores artísticos	AR	Suma 379	Media 3.38	D. típica 2.05
7. Religiosidad personal	RP	Suma 407	Media 3.63	D. típica 2.34
8. Apostolado laical	AL	Suma 509	Media 4.54	D. típica 2.66
9. Apostolado educacional	AE	Suma 600	Media 5.35	D. típica 2.05
10. Apostolado sacerdotal	AS	Suma 355	Media 3.16	D. típica 2.25
11. Comprensión signific.	CS	Suma 642	Media 5.63	D. típica 2.17

PERFIL DE FRECUENCIAS



EJEMPLOS DE RESULTADOS INDIVIDUALES

44. 1.º B.U.P.-B: Manuel.

1. Valores técnicos	TE	Suma	6	Media	4.48	D. típica	1.96
2. Valores bio-físicos	BF	Suma	8	Media	6.01	D. típica	1.91
3. Valores intelectuales	IN	Suma	7	Media	5.04	D. típica	2.13
4. Valores sociales	SO	Suma	3	Media	5.5	D. típica	1.78
5. Valores éticos	ET	Suma	6	Media	4.34	D. típica	2.28
6. Valores artísticos	AR	Suma	3	Media	3.38	D. típica	2.05
7. Religiosidad personal	RP	Suma	7	Media	3.63	D. típica	2.34
8. Apostolado laical	AL	Suma	10	Media	4.54	D. típica	2.66
9. Apostolado educacional	AE	Suma	7	Media	5.35	D. típica	2.05
10. Apostolado sacerdotal	AS	Suma	10	Media	3.16	D. típica	2.25
11. Comprensión signific.	CS	Suma	6	Media	5.73	D. típica	2.17

45. 1.º B.U.P.-B: Carlos.

1. Valores técnicos	TE	Suma	6	Media	4.48	D. típica	1.96
2. Valores bio-físicos	BF	Suma	9	Media	6.01	D. típica	1.91
3. Valores intelectuales	IN	Suma	6	Media	5.04	D. típica	2.13
4. Valores sociales	SO	Suma	6	Media	5.5	D. típica	1.78
5. Valores éticos	ET	Suma	4	Media	4.34	D. típica	2.28
6. Valores artísticos	AR	Suma	5	Media	3.38	D. típica	2.05
7. Religiosidad personal	RP	Suma	6	Media	3.63	D. típica	2.34
8. Apostolado laical	AL	Suma	4	Media	4.54	D. típica	2.66
9. Apostolado educacional	AE	Suma	5	Media	5.35	D. típica	2.05
10. Apostolado sacerdotal	AS	Suma	4	Media	3.16	D. típica	2.25
11. Comprensión signific.	CS	Suma	5	Media	5.73	D. típica	2.17

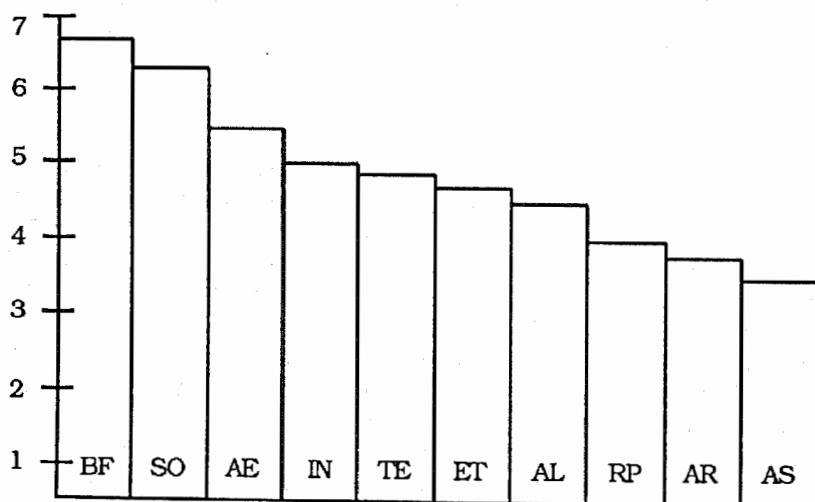
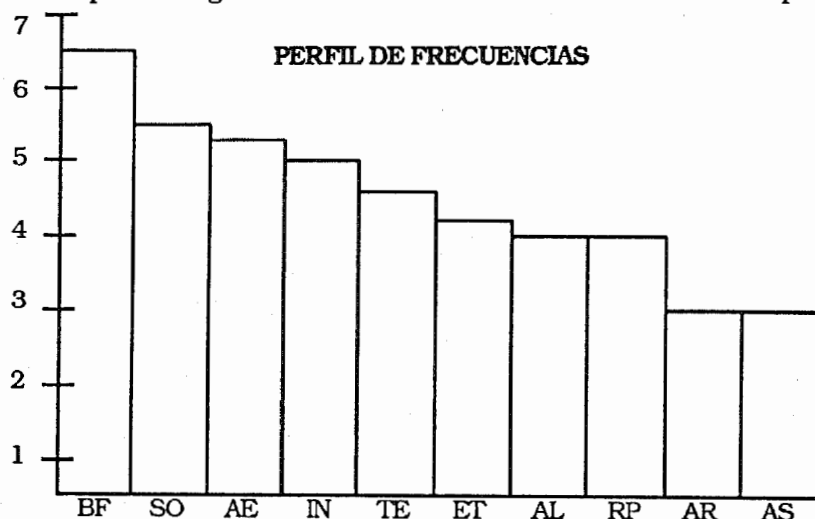
46. 1.º B.U.P.-B: David.

1. Valores técnicos	TE	Suma	3	Media	4.48	D. típica	1.96
2. Valores bio-físicos	BF	Suma	3	Media	6.01	D. típica	1.91
3. Valores intelectuales	IN	Suma	3	Media	5.04	D. típica	2.13
4. Valores sociales	SO	Suma	5	Media	5.5	D. típica	1.78
5. Valores éticos	ET	Suma	4	Media	4.34	D. típica	2.28
6. Valores artísticos	AR	Suma	1	Media	3.38	D. típica	2.05
7. Religiosidad personal	RP	Suma	1	Media	3.63	D. típica	2.34
8. Apostolado laical	AL	Suma	0	Media	4.54	D. típica	2.66
9. Apostolado educacional	AE	Suma	1	Media	5.35	D. típica	2.05
10. Apostolado sacerdotal	AS	Suma	0	Media	3.16	D. típica	2.25
11. Comprensión signific.	CS	Suma	5	Media	5.63	D. típica	2.17

LA EDUCACION A LOS VALORES (UN NUEVO INSTRUMENTO DE MEDIDA DE LA
ESCALA DE VALORES: C.E.V.)

47. 1.º B.U.P.-B: Juan.

1. Valores técnicos	TE	Suma	7	Media	4.48	D. típica	1.96
2. Valores bio-físicos	BF	Suma	7	Media	6.01	D. típica	1.91
3. Valores intelectuales	IN	Suma	6	Media	5.04	D. típica	2.13
4. Valores sociales	SO	Suma	7	Media	5.5	D. típica	1.78
5. Valores éticos	ET	Suma	3	Media	4.34	D. típica	2.28
6. Valores artísticos	AR	Suma	2	Media	3.38	D. típica	2.05
7. Religiosidad personal	RP	Suma	4	Media	3.63	D. típica	2.34
8. Apostolado laical	AL	Suma	6	Media	4.54	D. típica	2.66
9. Apostolado educacional	AE	Suma	9	Media	5.35	D. típica	2.05
10. Apostolado sacerdotal	AS	Suma	4	Media	3.16	D. típica	2.25
11. Comprensión signific.	CS	Suma	7	Media	5.73	D. típica	2.17



3.5. Comparación de resultados entre 8.º de E.G.B. y 1.º de B.U.P.

Los datos obtenidos ponen de manifiesto la similitud de resultados en los dos grupos medidos. Permanecen paralelos en casi todos los valores, con las excepciones de los valores técnicos (inferiores en BUP), pues los alumnos que en EGB prefieren seguir enseñanzas técnicas ya se han orientado por ellas, y, en Apostolado laical, por las experiencias tenidas por los niños de BUP al tener actividades y contactos con animadores laicos en los grupos de catequesis de confirmación o similares.

4. CONCLUSIONES

Aunque el número de alumnos que formaban la Muestra es todavía escaso, ya parece que pueda apuntarse que el C.E.V. está en la línea de los valores expuestos por ORTEGA y por SCHELLER. Se destaca la preferencia por los valores vitales y sociales sobre los técnicos e intelectuales, y quedan en último término los valores éticos, artísticos (estéticos) y religiosos, que solamente son más apreciados por los muchachos dotados de mayor sensibilidad a esos valores.

Por el momento, mientras realizamos nuevas aplicaciones para confirmar la validez del C.E.V., creo poder afirmar que es un instrumento útil para conocer el nivel de educación alcanzado por los niños de 8.º de E.G.B. y de 1.º de B.U.P. en la interiorización de una escala de valores teóricamente válida.

BIBLIOGRAFIA

- ALLPORT, G. Y VERNON, P.: *Estudio de valores. El Manual Moderno*. México, 1973.
- BARTOLOME, M.: *Educación y valores*. Narcea. Madrid, 1979.
- CEMBRANOS, C. Y BARTOLOME, M.: *Estudios y experiencias de la educación en valores*. Narcea. Madrid, 1981.
- FRONDIZI, R. Y GRACIE, J.: *¿Qué son los valores? Introducción a la axiología*. F.C.E. México, 1968.
- GONZALEZ SIMANCAS, L.: *Los valores y la educación*. I.C.E. Universidad de Navarra. Pamplona, 1976.
- I.E.P.S.: *Estudios y experiencias sobre educación en valores*. Narcea. Madrid, 1981.
- MARIN GARCIA, M.^a A.: *Crecimiento personal y desarrollo de valores. Un nuevo enfoque educativo*. Miñón. Valladolid, 1976.
- ORTEGA Y GASSET, J.: *Obras completas*. Rev. de Occidente. Madrid, 1972.
- SCHELLER, M.: *Ética*. Paidós. Buenos Aires, 1948.
- SPRANGER, E.: *Formas de vida*. Rev. de Occidente. Madrid, 1972.
- TAMAYO ACOSTA, L.: *Educación la sensibilidad*. Alhambra. Madrid, 1987.
- VIDAL, M.: *Moral fundamental. I. Moral de actitudes*. P.S. Madrid, 1981.

LA EDUCACION A LOS VALORES (UN NUEVO INSTRUMENTO DE MEDIDA DE LA ESCALA DE VALORES: C.E.V.)

RESUMEN

El autor presenta un nuevo instrumento para medir la interiorización de los valores, el C.E.V., elaborado sobre la base axiológica de Ortega y de Scheller, siguiendo las técnicas de Cattell, y ofrece los resultados obtenidos en sendas muestras de alumnos de 8.º de E.G.B. y de 1.º de B.U.P. Espera ratificar la validez del cuestionario con sucesivas aplicaciones.

SUMMARY

The author introduces a new instrument to measure the assumption of values, the C.V.E., made on Ortega's and Scheller's axiologic base, following Cattell's methods and offers the results secured by both samples of 8th E.G.B. and 1st B.U.P. students. The author to ratify the validity of the questionnaire with consecutive applications.

RÉSUMÉ

L'auteur présente un nouvel instrument pour mesurer l'interiorisation des valeurs, le C.E.V., élaboré sur la base axiologique d'Ortega et de Scheller, en suivant les techniques de Cattell, qui offre les résultats obtenus grâce à des sondages réalisés par des élèves de 8^{ème} de E.G.B. et de 1.^{re} année de B.U.P. Il espère ratifier la validité du questionnaire par applications successives.