

## RAFAELA SÁNCHEZ AROCA (1869-1939). ARTISTA, DOCENTE Y PERIODISTA CULTURAL<sup>1</sup>

**CRISTINA RODRÍGUEZ-SAMANIEGO** | UNIVERSIDAD DE BARCELONA.  
DEPARTAMENTO DE HISTORIA DEL ARTE (ESPAÑA)  
ORCID ID: 0000-0002-9647-2904

### RESUMEN

Este artículo analiza la producción de Rafaela Sánchez Aroca (Córdoba, 1869 — Barcelona, 1939), en campo de la pintura, el periodismo cultural y la docencia de las artes plásticas. Se trata de una figura prácticamente desconocida pese a su prolífica trayectoria, cuyo conocimiento contribuirá a la comprensión de las aportaciones hechas por mujeres en el campo de la producción y divulgación del arte, en la España del primer tercio de siglo XX.

### PALABRAS CLAVE

Rafaela Sánchez Aroca, mujeres en el arte, pintura,  
pedagogía del arte, divulgación cultural.

## RAFAELA SÁNCHEZ AROCA (1869-1939). ARTIST, PROFESSOR AND CULTURAL JOURNALIST

### ABSTRACT

This article focuses on the career of Rafaela Sánchez Aroca (Córdoba, 1869 - Barcelona, 1939), as plastic creator, art professor and cultural disseminator. Despite her prolific trajectory, she remains poorly known. In sum, this essay aims to discuss the contributions made by women in the production and dissemination of the plastic arts, in early twentieth-century Spain.

### KEY WORDS

Rafaela Sánchez Aroca, women in art, painting,  
art pedagogy, cultural dissemination.

<sup>1</sup> Este artículo es resultado del proyecto de investigación *Entre ciudades: el arte y sus reversos en el período de entre siglos (XIX-XX)*, financiado por el Ministerio de Ciencia, Innovación y Universidades de España (PID2019-105288GB-I00), desarrollado por el grupo de investigación GRACMON (2017SGR194), de la Universidad de Barcelona.

Rafaela Sánchez Aroca es hoy en día una figura poco conocida, pese a que su nombre aparece mencionado en publicaciones que se ocupan de mujeres artistas de principios del siglo XX<sup>2</sup>, aunque sin profundizar en demasía en sus aportaciones. También se nombra en fuentes dedicadas a las literatas y periodistas de la época<sup>3</sup>, y en títulos valorando la presencia femenina en instituciones como el Ateneo de Madrid<sup>4</sup>. Por otra parte, consta en varios diccionarios biográficos de artistas españoles<sup>5</sup>. La contribución más significativa en este sentido es un trabajo universitario, en el que se aportan datos interesantes sobre su carrera, con un énfasis especial en su formación en Madrid<sup>6</sup>.

En el presente artículo se valoran las distintas facetas de su actividad laboral, aportando significantes datos inéditos, fruto de la investigación en archivos históricos y de la consulta del fondo documental familiar. Poder arrojar luz sobre la trayectoria de Sánchez Aroca es especialmente interesante en una época como la actual, en la que la historia del arte se ve en la obligación — necesaria y legítima — de rescatar del olvido y tratar de evaluar en su justa medida el trabajo realizado por mujeres, en un momento crucial de su camino hacia la plena profesionalización en España.

<sup>2</sup> Véase, COLL I MIRABENT, Isabel. *Diccionario de mujeres pintoras de la España del siglo XIX*. Barcelona: Centaure Groc, 2001, pp.178-79; IBIZA I OSCA, Vicent. *Dona i art a Espanya: diccionari d'artistes d'abans de 1936*. Valencia: Institució Alfons el Magnànim, 2006, p.153; DE DIEGO, Estrella. *La mujer y la pintura del XIX español: Cuatrocientas olvidadas y algunas más*. Madrid: Cátedra, 2009, p.271 y 278; RODRIGO VILLENA, Isabel. Las artistas catalanas, su lugar en la revista *Feminal* (1907-1917). LOCVS AMENVS. [en línea]. 2017, n°15, p.225, 233, 236, 237. [Consulta 15 de febrero de 2022]. Disponible en: <https://doi.org/10.5565/rev/locus.299>; EZAMA GIL, Ángeles. *Las musas suben a la tribuna. Visibilidad y autoridad de las mujeres en el Ateneo de Madrid (1882-1939)*. Logroño: Genuve ediciones, 2018, p.352; LOMBA SERRANO, Concha, *Bajo el Eclipse. Pintoras en España (1880-1939)*. Madrid: CSIC, 2019, p. 255, 267, 268; RAMOS, Gemma. *Dona i artista. La col·lecció del Museu de Terrassa*. Terrassa: Museu de Terrassa, 2019, p.131; ILLÁN MARTÍN, Magdalena, *Pintoras en Sevilla en el Siglo XIX*. Sevilla: Diputación de Sevilla, 2021, p. 155-160, 204-205; NORANDI, Elina. *Feminal. Espai de creació. Feresa de silenci. Les artistes a la revista Feminal (1907-1917)*. Girona: Museu d'Art de Girona, 2022, p.36, 78-80.

<sup>3</sup> ARRIAGA FLÓREZ, Mercedes, CRUZADO RODRÍGUEZ, Ángeles, GONZÁLEZ DE SANDE, Estela et al. (Eds.). *Escritoras y figuras femeninas*. Sevilla: Arcibel, 2009, p.200; OSSORIO Y BERNARD, Manuel. *Ensayo de un catálogo de periodistas españoles del siglo XIX, V. 1*. Madrid: Imprenta y litografía de J. Palacios, 1903, p.413.

<sup>4</sup> OLMOS, Víctor (2015). *Ágora de la Libertad: Historia del Ateneo de Madrid*. Tomo I. Madrid: La Esfera de los Libros, 2015., p.33; ENA BORDONADA, Ángela. La invención de la mujer moderna en la Edad de Plata. *Feminismo/s*. [en línea]. 2021. n°37, p.38. [Consulta 15 de febrero de 2022]. Disponible en: <https://doi.org/10.14198/fem.2021.37.02>.

<sup>5</sup> RÀFOLS, Josep Francesc. *Diccionario de artistas de Catalunya, Baleares y Valencia Vol. IV*. Barcelona y Bilbao: Ediciones Catalanas y La Gran Enciclopedia Vasca, 1980, p.1132; ANTOLÍN PAZ, Mario, MORALES y MARÍN, José Luís y RINCÓN GARCÍA, Wifredo. *Diccionario de pintores y escultores españoles del siglo XX. Vol.13*. Madrid: Forum Artis, 1994, p.3589; ARNÁIZ, José Manuel, LÓPEZ JIMÉNEZ, Javier y MERCHÁN DÍAZ, Manuel (Dirs.). *Cien años de pintura en España y Portugal (1830-1930). Vol.10*. Madrid: Antiquaria, 1991, p.60.

<sup>6</sup> VILLAREJO HERVÁS, Vanesa. *“Adorno” y profesionalización artística femenina. El caso de la Escuela Especial de Pintura, Escultura y Grabado de Madrid desde un enfoque histórico-social y con perspectiva de género. Breve historia de un olvido reconocido (1903-1936)*. 2019. TFM. Departamento de Historia Moderna e Historia Contemporánea, Universidad Complutense de Madrid, pp.28-31 [Consulta 15 de febrero de 2022]. Disponible en: <https://eprints.ucm.es/id/eprint/57621>.

## 1. FORMACIÓN: DE CÓRDOBA A LA ESCUELA ESPECIAL DE MADRID

Rafaela Amalia de San Pedro Nolasco Sánchez Aroca vino al mundo en Córdoba el 31 de enero de 1869 (**Fig. 1**). Como muestran los libros de Bautismo del Archivo de la Diócesis de la ciudad, fue bautizada en la iglesia parroquial de San Nicolás, el 8 de febrero del mismo año<sup>7</sup>. Nació en el número 16 de la plazuela de Aladreros, hija del matrimonio formado por Rafael Sánchez Rodríguez, de 36 años, y Ana Aroca Luque, de 25, quienes se habían casado once años atrás. La pareja tuvo, al menos, cinco hijos varones y dos hijas, entre las cuales Carmen, nacida en 1877, se dedicaría también a la creación artística, destacando principalmente en composiciones con flores artificiales.

**Figura 1**  
**Retrato de Rafaela Sánchez Aroca, publicado en Feminal,**  
**nº47, 1911. Colección particular. Foto: autora**



Los datos arrojados por las partidas de bautismo de los hermanos indican que se trata de un entorno familiar de extracción humilde, que durante la infancia de Rafaela vive a caballo entre Córdoba, de donde son originarios los progenitores, y Sevilla. Desconocemos el origen de la vocación de Rafaela, aunque quizá surgiese en el taller de carpintería donde trabajaba su padre. Tampoco sabemos de qué manera logró una sólida educación como la

<sup>7</sup> ARCHIVO DE LA DIÓCESIS DE CÓRDOBA. Bautismos, 1869.

que le sirvió para posteriormente desarrollar su carrera profesional, en su condición -por aquel entonces limitante-, de mujer procedente de un hogar modesto.

En 1891 o 1892 pasó a Madrid, donde consta como matriculada en la Escuela Especial de Pintura, Escultura y Grabado, en los cursos 1892-93, 1893-94, 1894-95 y 1905-06<sup>8</sup>. Llama la atención el elevado número de materias cursadas, y los premios obtenidos, dos medallas de primera y cuatro de segunda, destacando especialmente en Grabado. Al término del último año, obtuvo el título de Profesora de Dibujo<sup>9</sup>. El regreso a la escuela, tras diez años de ausencia, seguramente se explica por su deseo de obtener dicho título, que le permitía presentarse a plazas de docente oficial. Fue también alumna de la Escuela Central de Artes y Oficios, como atestigua la propia artista sin concretar fechas, en los currículums vitae redactados por ella que se han conservado en distintos archivos<sup>10</sup>. En estos documentos, precisa haber sido merecedora de un premio en Modelado en dicho centro formativo. Por desgracia, los archivos de esta institución dependiente del Ministerio de Educación se hallan dispersos, y no ha sido posible localizar registros de matrículas susceptibles de corroborar dicha información. El único documento que poseemos en este sentido indica que estudió en la escuela en torno a 1892<sup>11</sup>.

En paralelo a su formación oficial, Sánchez Aroca fue también discípula del madrileño José Parada y Santín (1857-1923)<sup>12</sup>, médico y pintor, quien desde 1884 ejercía como catedrático de Anatomía artística en la Escuela Especial, desde donde militó en pro de la inserción de la mujer en el ámbito artístico<sup>13</sup>, llegando incluso a publicar un estudio sobre la obra de algunas pintoras españolas históricas<sup>14</sup>. El paso por el taller de Parada fue fundamental

8 El primer año académico aparece inscrita como alumna libre, estudiando "Perspectiva", "Dibujo del antiguo y ropajes", "Paisaje (sección elemental)" y "Dibujo y modelado del antiguo y ropajes". Habiendo aprobado los exámenes de ingreso siendo la única mujer en lograrlo aquel año (*El Heraldo de Madrid*. 1893, nº927, p.3), cursa las mismas materias que el año anterior, a excepción de Perspectiva. En 1894-95 asiste a "Teoría e Historia de las Bellas Artes" -obteniendo diploma de primera clase-, "Dibujo del antiguo y ropajes" -con diploma de segunda- y "Paisaje (sección elemental)". Más adelante, en 1905-06, continúa inscrita en las mismas asignaturas y, además, en "Perspectiva", "Anatomía artística", "Modelado del antiguo y ropajes" y "Grabado en dulce". ARCHIVO HISTÓRICO DE LA BIBLIOTECA DE LA FACULTAD DE BELLAS ARTES DE LA UNIVERSIDAD COMPLUTENSE DE MADRID. Registro de matrículas. Alumnado matriculado y calificaciones, signatura 174-3 y 199-1.

9 ARXIU CONTEMPORANI DE BARCELONA. Expediente nº8922.

10 Arxiu Contemporani de Barcelona, Archivo de la Junta para la Ampliación de Estudios e Investigaciones Científicas.

11 *Catálogo de la Exposición General de Bellas Artes de 1892*. Madrid: Celestino Apaolaza, 1892.

12 *Catálogo ilustrado de la IV Exposición de Bellas Artes é Industrias Artísticas 1898*. Barcelona: Henrich y Cía., 1898, p.136.

13 GONZÁLEZ MARTÍNEZ, Laura. José Parada y el sueño de una pintura científica en el siglo XIX español. *Anales de Historia del Arte*. [en línea]. 2013, V. 23, nº Especial, p.346. [Consulta 15 de febrero de 2022].

14 PARADA Y SANTÍN, José. *Las pintoras españolas: boceto histórico-biográfico y artístico*. Madrid: Impr. del Asilo de huérfanos del S.c. de Jesús, 1902.

para la carrera de la cordobesa, porque facilitó su aprendizaje de la anatomía humana, conocimiento vedado durante siglos a las mujeres en las enseñanzas oficiales. Además, como veremos, la amistad Parada y su esposa, la escritora Rosa de Eguílaz y Renart (1864-?), le abrió las puertas al mundo del periodismo cultural.<sup>15</sup>

## 2. PRODUCCIÓN ARTÍSTICA: RETRATO, PAISAJE Y OTROS TEMAS

En 2004 se inauguró en el Museo de Arte de Girona la exposición *Àlbum. Imatges de la família en l'art*. La portada del catálogo reproducía una de las piezas más emblemáticas de la muestra, la pintura *Mirando un álbum*, de 1904, obra de Rafaela Sánchez Aroca (**Fig. 2**). Esta misma obra ha sido incluida en la reciente exposición *Feresa de silenci. Les artistes a la revista Feminal (1907-1917)*, inaugurada en octubre de 2022 en el mismo museo. De dimensiones considerables, 190 x 130 cm., y conservada en el Museo Nacional de Arte de Cataluña (depósito del Ayuntamiento de Barcelona, 1940), es sin duda su obra más conocida. En el extremo inferior derecho del lienzo consta "Rafaela S. Aroca", fórmula con la que solía firmar. Representa a dos mujeres de clase acomodada, madre e hija, sentadas en un interior lujoso y sombrío, en el que predominan los tonos anaranjados y burdeos. Mientras la madre parece contemplar absorta la página abierta del álbum al que hace referencia el título, la hija fija su mirada directamente en nosotros, los espectadores. Destaca el trabajo de los pliegues de la ropa y de las texturas de los tejidos, por encima del tratamiento de la perspectiva o la composición espacial. Y, pese a que el título actual de la obra no lo refleje, da la sensación de que estamos ante un retrato por encargo. Refuerza esta suposición la existencia de otro retrato de la niña, esta vez sola, tocada con el mismo lazo y con una blusa de cuello de capa bordado<sup>16</sup>.

Conocemos tres retratos más efectuados por ella, sin fechar, siendo los representados integrantes de su núcleo familiar: una imagen de su cuñado, Juan Torra, con la inscripción "A mi hermano Juan" (57 x 47 cm); una de la hija de éste, su sobrina Concha Torra, hija de Juan (132 x 84 cm); y otra de la madre de la artista (57 x 47 cm). Mantienen evidentes paralelismos, como el empleo del semi-perfil, indumentaria oscura sobre fondo pardo, iluminación cálida con pocos matices, y una pincelada densa y rica (**Figs. 3, 4**). Actualmente se hallan en colecciones particulares. Como suele suceder con las mujeres artistas de su generación, resulta sumamente complicado localizar las piezas físicas o, incluso, encontrar reproducciones de estas en revistas ilustradas.

<sup>15</sup> OSSORIO Y BERNARD, Manuel. *Ensayo de un catálogo de periodistas españoles del siglo XIX*, V. 1. Madrid: Imprenta y litografía de J. Palacios, 1903, p.413 afirma que Sánchez habría publicado en la revista *Para Todos* (1902-1903), iniciativa editorial del matrimonio.

<sup>16</sup> Se conservan un par de fotografías de la obra en el archivo familiar. Agradecemos a los descendientes de la artista el acceso a la documentación del archivo.



Figura 2

Rafaela Sánchez Aroca, *Mirando un álbum*, 1904. Óleo sobre lienzo. 190 x 130 cm.

Nº inventario 021944-000. © Museu Nacional d'Art de Catalunya, Barcelona.

Foto: Museu Nacional d'Art de Catalunya, Barcelona.



Pertenecen también a coleccionistas particulares *Ciega con su lazarillo*, de 1900; *El retiro*, de 1912; además de diversos paisajes sobre lienzo y sobre tabla. Uno de ellos consta en la ya mencionada exposición *Feresa de Silenci*. Es un óleo sobre lienzo sin fechar y sin título, con un curioso formato apaisado (35 x 59 cm), representando una vista parcial de una vivienda rural humilde, frente a la cual una madre y su hijo junto a un pozo. La definición de la parte de la casa y los personajes contrasta con la del suelo y el cielo, trabajados con una pincelada más difusa e imprecisa. *Ciega con su lazarillo* perteneció a la escritora y compositora jaenesa

María Pilar Contreras (1861-1930)<sup>17</sup>, buena amiga de la artista y con quien se relacionaba en la Unión Ibero-Americana, entidad en la que ambas eran socias. En estas obras, puede apreciarse una pincelada densa, opaca y saturada en pigmentos; a menudo poco minuciosa, a excepción de la representación de los cabellos, donde la artista se esmera en detalles más sutiles. Destaca el fuerte contraste entre los rostros y el resto de la composición, que suele ser deliberadamente más oscuro, acentuando gestualidad y expresiones. Puede observarse también un evidente interés por la representación de las manos, entroncando con una poética de tradición barroca que la andaluza usa para conferir mayor profundidad emotiva a sus obras.

**Figura 3**

**Rafaela Sánchez Aroca, *Retrato de Juan Torra*, s.d.  
Óleo sobre lienzo. 57 x 47 cm. Colección Moreno Gómez -Jordán.  
Foto: Moreno Gómez -Jordán.**



<sup>17</sup> Álbum de recuerdos, s.p., archivo familiar.



Figura 4

Rafaela Sánchez Aroca, *Retrato de Concha Torra*, 1899.

Óleo sobre lienzo. 132x84 cm. Colección particular.

Foto: Mercedes Murillo



Sánchez Aroca se consagró eminentemente al óleo, aunque también trabajó el pastel, el dibujo, el grabado, el tapiz e, incluso, la escultura. En el Museo Nacional de Antropología se conserva un busto de mujer en yeso policromo, firmado por la artista y con la fecha inscrita de 1905 (Fig. 5). Se trata de la única pieza escultórica de Sánchez Aroca actualmente en



coleccionables públicas. La procedencia de la obra está mal documentada, ya que en su ficha catalográfica se indica que esta forma parte de una colección de moldes de mascarillas mortuorias de individuos del Pacífico Sur, colección procedente de Alemania y adquirida en Berlín en 1906. Sin embargo, tanto el formato de la obra y como las inscripciones que presenta sugieren que se trata de una obra académica, posiblemente un trabajo de la asignatura "Anatomía" de Parada y Santín, profesor de la cordobesa por aquel entonces, y en cuya clase se estudiaban los modelos fisionómicos y los biotipos<sup>18</sup>. Son argumentos a favor de esta hipótesis la intensa racialidad de la persona representada, amén de la sencillez de su indumentaria y complementos, atípica en un retrato convencional.

**Figura 5**

**Rafaela Sánchez Aroca, *Busto*, 1905. Yeso policromado.**

**40 x 37,5 x 24 cm. Nº inventario CE10107 Museo Nacional de Antropología (Madrid).**

**Foto: Arantxa Boyero Lirón.**



Sánchez Aroca concurrió con asiduidad a las exposiciones nacionales de Bellas Artes y otros certámenes colectivos, presentando en ellos un total de 65 obras a lo largo de su carrera. Su actividad expositiva fue especialmente intensa durante la década de 1890 y la primera del

---

<sup>18</sup> GONZÁLEZ MARTÍNEZ, Laura. *op. cit.*, pp.348-349.

siglo XX<sup>19</sup>, bajando después de forma significativa hasta 1924, cuando tuvo lugar la única muestra individual de su trabajo de la que tenemos noticia, en los grandes almacenes El Siglo de Barcelona, en marzo y abril de ese año. En esa ocasión, mostró al público un volumen significativo de obras, 44 piezas, entre las cuales se incluían dos pasteles y un tapiz<sup>20</sup>.

Los catálogos de las exposiciones a las que concurrió nos indican que los géneros que más cultivaba en pintura son el retrato femenino, el bodegón y el paisaje, temáticas que sabemos solían practicar muchas de las creadoras de la época, al ser consideradas socialmente aceptables para la mujer. En la exposición de 1924, se unen a estos temas representaciones de filósofos de la antigüedad e imágenes costumbristas, sugiriendo que la producción de la artista no se limitó a los temas más habituales en la obra de las pintoras de su generación. La actividad expositiva de Sánchez Aroca le reportó cierta visibilidad en la prensa, siendo además premiada con medallas y menciones honoríficas al principio de su carrera, en al menos cuatro ocasiones: 1895, 1897, 1906 y 1908<sup>21</sup>.

<sup>19</sup> Hemos documentado un total de 17 participaciones, la mayoría en Madrid y en Barcelona, pero también en otras ciudades españolas y francesas. Algunas de ellas aparecen reseñadas en VILLAREJO HERVÁS, Vanesa. *op. cit.*, pp.28-31, pero la mayor parte se han detectado en fuentes primarias conteniendo críticas a las muestras. En Madrid expone en la Internacional de Bellas Artes de 1892 (*Trabajar es virtud*, pintura, 77 x 68 cm, consta como "S. Aroca, Rafaela"); en las Nacionales de Bellas Artes de 1895 (un retrato, pintura), 1897 (*Retrato de la Srta. C. S. A.* (112 x 80 cm) y *Retrato de la Srta. C. T.* (130 x 79 cm)), 1899 (tres retratos; *La primera calceta*, pintura; y una copia de *El bobo de Coria* de Velázquez); En la General de Bellas Artes de 1901 (*Retrato de la Srta. G. de S.* (50 x 70 cm), *Retrato de la Srta. S.A.F.* (50 x 70 cm) y Retrato de un niño (67 x 49 cm)); en las Nacionales de Bellas Artes de 1904 (*Mariucha y Casa del guarda* (62 x 57 cm), pinturas, y un tapiz copia del *Narciso* de Cossiers, consta como "S. Arocas, Rafaela"); y 1906 (copia al pastel de *Las hilanderas*, de Velázquez); en la conocida exposición de mujeres del Salón Amaré en 1903; en la Regional de Logroño de 1897; y, en Barcelona, en la de Bellas Artes e Industrias Artísticas de 1898 (una acuarela y un retrato en pastel); en la I Exposició de Belles Arts d'Artistes Independents de 1907; dos tapices en la Casa Pallarols de Paseo de Gracia, en agosto de 1911; y en la Internacional de 1929 (un pirograbado). Obtiene medalla en la Hispano-Francesa de Zaragoza de 1908. En octubre de 1916, expone cuarenta pinturas junto al escultor Francesc Sociés, en el Centre de Lectura de Reus. En Francia, concurre junto a Parada a la Exposition Internationale, Industrielle et Artistique de Biarritz, en marzo de 1899 (un pastel). Sánchez Aroca afirmó también haber participado y sido premiada en las exposiciones internacionales de París-Neuilly y de Burdeos el año 1900, sin embargo, no hemos podido localizar los catálogos de dichas muestras.

<sup>20</sup> Los títulos de las obras expuestas en esa ocasión, en el orden en el que constan en la invitación, son *Retrato de mi Madre*, *La Niña de las cestas*, *Descansando*, *Dolorosa*, *Alcarreña*, *El Alquimista*, *La Colegiala*, *Retrato de la Srta. A.T.*, *Retrato de Juanito (pastel)*, *Retrato de Anitina (pastel)*, *El clavel rosa*, *Narciso (tapiz)*, *La Centenaria*, *En la granja*, *La lavandera*, *Bodegón*, *Día de Campo*, *Malvas reales*, *Buxons*, *Zenón*, *Teófilo*, *Al rancho*, *Rosas blancas*, *Claveles*, *Juncos*, *Rosas*, *Castillo de San Julián de Vilatorra*, *Entrada al estudio*, *Jardín del estudio*, *Parque del Oeste (Madrid)*, *Waterloo Park (Londres)*, *Estanque de las damas (Moncloa, Madrid)*, *Camino solitario*, *El almendro*, *Font vermella*, *Parque de Vilajuana (27 de febrero)*, *Vallvidrera (28 de febrero)*, *Vallvidrera (29 de febrero)*, *Camino del Pantano*, *La masía (Vallvidrera)*, *Vallldoreix*, *La miranda*, *Viñedos*, *La estatua del mazonero (Retiro Madrid)*. ARXIU HISTÒRIC DE LA CIUTAT DE BARCELONA. Invitación a la exposición de Rafaela S. Aroca, 1924.

<sup>21</sup> Véase Expositoras. *El Heraldo de Madrid*. 1895, nº1653, p.3; *Catálogo de la Exposición General de Bellas Artes de 1899*. Madrid: Hijos de J. A. García, 1899, pp.109-110. RIBAS, Miguel. Vida femenina. Rafaela Sánchez Aroca. *La Prensa*. 1911? (Archivo familiar). *La Prensa. Diario Independiente*, se publicó en Barcelona entre 1911 y 1913, pero actualmente no se conservan ejemplares de 1911 en ningún archivo.

### 3. LA MUJER EN EL ARTE: LABOR PEDAGÓGICA ENTRE MADRID Y BARCELONA

A finales de 1906, Rafaela Sánchez Aroca se trasladó definitivamente a Barcelona para tomar posesión de una plaza de maestra municipal que ocuparía hasta la guerra civil, y que había obtenido por acuerdo del consistorio unos meses antes. No era su primer empleo como docente, pero sí el más relevante de su carrera, y el que acabaría confiriéndole prestigio social y estabilidad económica. Antes de ello, desde 1900 había fungido como profesora del colegio Sagrado Corazón de Jesús de Madrid<sup>22</sup>. Es muy probable que, en paralelo a esta actividad, Sánchez diera clases particulares de pintura<sup>23</sup>.

Mudarse a Barcelona supuso abandonar su labor en el Centro Iberoamericano de Cultura Popular Femenina y Escuela de Madres de Familia, dependiente de la Unión Ibero-Americana. Vocal de la Central de Señoras de esta asociación nacida en 1885, que abogaba por una alianza económica y cultural de la Península y los antiguos territorios coloniales<sup>24</sup> y colaboradora de la publicación homónima que difundía sus postulados, Sánchez integraba la comisión que logró impulsar la apertura de un centro educativo para mujeres, cuya singladura empezó en otoño de 1906<sup>25</sup>. Tenía a su cargo la asignatura teórica "Historia general de las Artes plásticas". El amplísimo espectro de asignaturas ofertadas y la reputación de sus docentes<sup>26</sup> dan fe de la singularidad de esta iniciativa.

Desconocemos qué propició su contratación como interina en una ciudad en la que no disponía de experiencia profesional. En un artículo de 1907, la artista alegaba vínculos familiares para explicar su traslado a Cataluña<sup>27</sup>. Pero probablemente, sus contactos en la Unión, o en el Ateneo de Madrid, del que era socia desde abril de 1905 (siendo la cuarta socia -la primera artista- que ingresó en la institución)<sup>28</sup>, fueron los que realmente facilitaron le fuera confiado el nuevo empleo sin concurso. La plaza de maestra municipal implicaba ejercer la docencia de la asignatura de nueva creación "Modelado y grabado" en dos centros distintos de la ciudad: la Escuela Municipal de Artes del Distrito 8º (Gracia) y la de Sordomudos.

<sup>22</sup> Premio al mérito. *Diario de Córdoba de comercio, industria, administración, noticias y avisos*. 1900, nº14751, s.p. (p.3).

<sup>23</sup> Noticias. *El Álbum Iberoamericano*. 1902, nº16, p.10.

<sup>24</sup> Sección Especial de Señoras. *Unión Ibero-Americana*. 1905, Año XIX, nº extraordinario, p.40.

<sup>25</sup> EZAMA GIL, Ángeles. *Las musas suben a la tribuna. Visibilidad y autoridad de las mujeres en el Ateneo de Madrid (1882-1939)*. Logroño: Genuve ediciones, 2018, pp.21-22.

<sup>26</sup> *Ibidem*, pp.65-68, 80-81.

<sup>27</sup> Una nova artista. *Feminal*. 1907, nº9, s. (pp.21-22).

<sup>28</sup> Después de Emilia Pardo Bazán, Carmen de Burgos y Blanca de los Ríos. Véase, entre otros, OLMOS, Víctor. *op. cit.*, p.33.

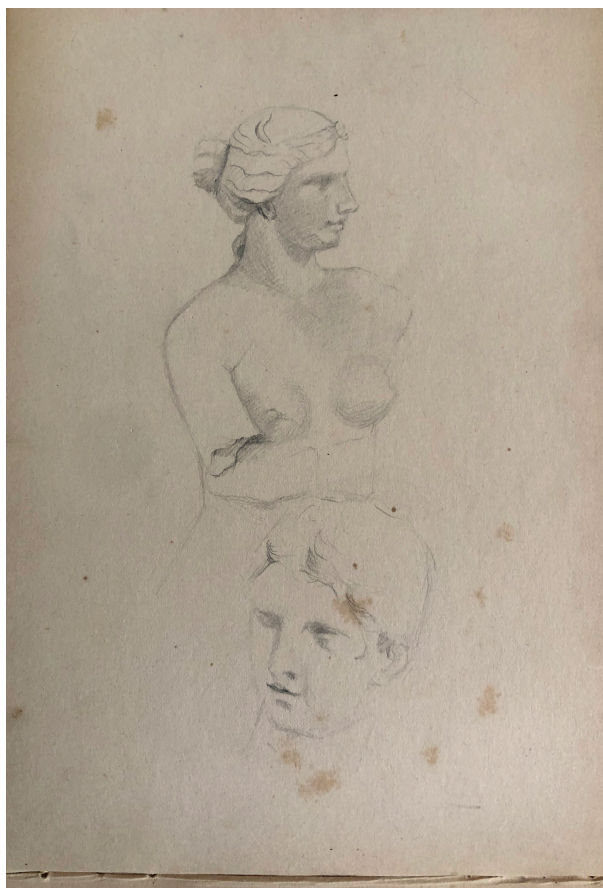


Obtuvo por oposición la titularidad del cargo en diciembre de 1908 en la primera, y en junio de 1910 en la segunda<sup>29</sup>.

**Figura 6**

**Rafaela Sánchez Aroca, Apuntes de la Venus de Milo, del Museo del Louvre en París, tomados durante su pensión. Libreta del archivo familiar. Colección particular.**

**Foto: autora**



El 19 de marzo de 1911 Sánchez Aroca empezó a disfrutar de una bolsa de viaje de seis meses, concedida por la Junta para Ampliación de Estudios (JAE) para poder estudiar la formación de la mujer en distintos países europeos. La beca le permitió visitar París, Bruselas y Londres, conociendo escuelas de distintos grados y otras instituciones formativas, particularmente las de enseñanzas profesionales de la mujer. El diario *La Prensa. Diario Independiente* y la revista *Feminal*, ambos editados en Barcelona, publicaron en 1911 y 1912, respectivamente,

<sup>29</sup> Escalafón del personal del Ayuntamiento de Barcelona en 31 de diciembre de 1928. Publicado como suplemento en la *Gaceta municipal*, correspondiente al día 4 de marzo de 1929. Barcelona: Ayuntamiento de Barcelona, 1929, p.67.

artículos recogiendo las impresiones de su viaje<sup>30</sup>. Gracias a ello sabemos que a la artista le llamó la atención la importancia otorgada en las escuelas a la gimnasia y a las actividades al aire libre, y a la educación del gusto estético a través del cultivo de plantas y flores en los jardines de los centros. Asimismo, pudo visitar el Louvre (**Fig.6**), el Salón y algunos talleres de artistas en París junto a la pintora zaragozana María Luisa de la Riva (1859-1926), además del Museo Británico y la Galería Nacional de Londres. Asimismo, tuvo la ocasión de asistir al *I Congrès de Pédologie*, celebrado en la capital belga del 12 al 18 de agosto de 1911.

La disertación que acompaña la solicitud de la bolsa de viaje<sup>31</sup> presenta algunas ideas interesantes, que permiten entender la visión que Sánchez tenía de la docencia artística y de la importancia de la formación de la mujer, especialmente la que, como ella misma, procedía de la clase trabajadora. Las artes decorativas e industriales, generalmente más accesibles que las bellas artes por su menor coste económico, suponían al parecer de la andaluza una excelente opción “[...] *para que la mujer se conquiste una profesión digna donde pueda ganar el sustento propio y aún el de la familia* [...]”. La decoración de muebles, el ornato de cortinajes, modelado de bibelots, o el diseño de motivos para tejidos y tapices, constituían salidas profesionales en las que la artesana podía ocuparse. Se mostraba convencida de la necesidad que las mujeres trabajaran, no solo para obtener ingresos sino también para estimular las capacidades intelectuales.

En Barcelona, y en paralelo a su labor como maestra municipal, Sánchez Aroca empezó a desarrollar una actividad de divulgación cultural en beneficio de la mujer artesana. Impartió conferencias en distintos centros formativos, versando sobre historia del arte, pero también en torno a las salidas profesionales de los oficios artísticos<sup>32</sup>. El discurso pronunciado con motivo de la apertura del curso 1907-1908 de la Escuela de Arte de Gracia, publicado años más tarde<sup>33</sup>, ofrece una visión del tono y contenidos propios de las charlas de la cordobesa. Aboga con vehemencia en favor del trabajo femenino, desde una perspectiva feminista conservadora y católica.

30 Notes d'un viatge a l'estranger — (per Bèlgica). *Feminal*. 1912, n°60, s.p. (pp.12-15). Recortes de *La Prensa*, archivo familiar.

31 ARCHIVO DE LA JUNTA DE AMPLIACIÓN DE ESTUDIOS. Expediente n°132-148.

32 En marzo de 1912, impartió una charla para obreras titulada “Rudimentos del arte”, en el Museo de Reproducciones de Barcelona. En julio de 1916 y junto a Amalia de la Torre de Maresma, un ciclo de conferencias en el Cercle de Lectura de Reus; en la Escuela nacional de la C/ Mallorca de Barcelona, una charla titulada “La tipografía y la mujer” en febrero de 1917; en la Escuela nacional para Niñas del distrito V y junto al catedrático de medicina Antonio González Prats, impartió una conferencia sobre arte; y en el Ateneu barcelonés, la disertación “La mujer en el arte”, en marzo de 1925.

33 SÁNCHEZ AROCA, Rafaela. *El grabado: un discurso*. Barcelona: Escuela Municipal de Artes del Distrito 8º de Barcelona, [1918?].

Por otra parte, Sánchez Aroca integró distintas secciones femeninas organizadoras de reuniones científicas relacionadas con la medicina higienista. Así, formó parte del comité de Damas del I Congreso Internacional contra la Tuberculosis, que tuvo lugar en Barcelona en 1910<sup>34</sup>, ocasión en la que Sánchez presentó una comunicación en torno a la higiene de las mujeres y los niños en talleres y fábricas<sup>35</sup>. También participó en la Junta organizadora del I Congreso de Higiene escolar, celebrado en Barcelona del 8 al 13 de abril de 1912<sup>36</sup>. Promovía este último congreso la Sociedad Barcelonesa de amigos de la instrucción, organismo fundado en 1844 para la mejora de las escuelas primarias y de obreros adultos, la elaboración de libros y materiales didácticos<sup>37</sup> de la que Sánchez era socia desde 1909<sup>38</sup>, y para la que donó obra como premio a niños con dotes artísticas<sup>39</sup>.

Reseñaremos también su participación en la revista mensual *La Evolución Pedagógica*, dirigida por Francisca Rovira de Forn, maestra barcelonesa relacionada con los círculos librepensadores y feministas de la época, y fundadora en 1905 del Museo Pedagógico Experimental<sup>40</sup>. *La Evolución Pedagógica* contaba principalmente con aportaciones de educadores y profesores de medicina y se editó, al menos, hasta 1911. En el primer número de dicha publicación, aparecido en abril de 1909, Sánchez Aroca rubricaba un artículo titulado “Antropología artística”, en el que se presentaban, resumidas, las bases de este campo del saber, que incorporaba conocimientos de “organografía” (anatomía descriptiva), fisiología, morfología y etnología. Cuesta valorar la relevancia de la andaluza en este título, al conservarse pocos números de la revista en colecciones públicas y al no ser recurrente su intervención en ella.

#### 4. “SILUETAS FEMENINAS”: SU COLUMNA SEMANAL EN EL DIARIO *LAS NOTICIAS*

Sánchez Aroca compaginó su actividad como docente con la de periodista cultural. Se consagró a ello con mayor dedicación recién llegada a Barcelona, como colaboradora de

34 Vulgarisacio higienica pera combatre la tuberculosi. El Comité executiu de dames. *Feminal*. 1910, nº37, s.p. (p.16).

35 El congres antituberculos y la dona. *Feminal*. 1910, nº43, s.p. (p.5).

36 La dona en l'obra social y cultural de Catalunya. *Feminal*. 1912, nº60, s.p. (p.17).

37 BERNABEU-MESTRE, Josep, ESPLUGUES PELLICER, Josep Xavier, y GALIANA-SÁNCHEZ, María Eugenia. Higiene y pedagogía: el primer congreso español de Higiene escolar (Barcelona, 1912). En PERDIGUERO GIL, Enrique. *Salvad al niño. Estudios sobre la protección a la infancia en la Europa Mediterránea a comienzos del siglo XX*. Valencia: Seminari d'estudis sobre la Ciència, 2004, pp. 251-269.

38 *La Vanguardia*. 1909, nº13293, p.4.

39 VILLAREJO, HERVÁS, Vanesa. *op. cit.*, p.31.

40 COLLELLDEMONT, Eulàlia, MOREAU CALVO, Ángel Carlos (2007). El Museo pedagógico experimental de Barcelona: enclave para una historia de los pequeños museos pedagógicos. *Historia de la Educación*, V.26, pp.471-482. [Consulta 15 de febrero de 2022]. Disponible en: <https://revistas.usal.es/index.php/0212-0267/article/view/754>.



publicaciones catalanas, especialmente en *La Prensa* y *Las Noticias*, ambas dirigidas por el malagueño Rafael Guerrero Carmona (1862-1936). En menor medida, también participó en *Feminal* y en *El Progreso*, donde firmaba con el pseudónimo ALÉ AFAR.

En paralelo a su actividad como periodista, escribió los relatos breves “La espiga de oro”, “El sillón dorado”, “El joyel” de 1901; “El Golfillo” de 1908; y “La Piel de Armiño” de 1912<sup>41</sup>, aparecido en una revista escolar colombiana gracias, quizá, a sus contactos en la Unión. Se trata de historias de corte naturalista y moralizante, de lenguaje fresco y poco retórico, en las que la pobreza y sus consecuencias sociales urden tramas de las que la mujer es protagonista.

El 16 de enero de 1908 empezó su columna “Siluetas femeninas”, en *Las Noticias*. La sección figuraba en la primera página de este rotativo de información general, consagrándose a mujeres españolas destacadas por su labor profesional, acompañando siempre al texto una fotografía de la protagonista. Se tratan un total de 46 intelectuales y escritoras, artistas plásticas, maestras y pedagogas, compositoras y concertistas, y médicos<sup>42</sup>. La columna tuvo una periodicidad semanal, aunque en algunos intervalos deja de publicarse para ceder espacio a la actualidad. Desaparece sin explicación alguna, siendo el último de sus artículos el del 23 de octubre de 1909.

41 Los dos primeros, en recortes del archivo familiar. El joyel. *Las Noticias*, 1901, nº1930, p.1; Sección literaria: El Golfillo. *Diario oficial de avisos de Madrid*. 1908, nº15, año CLI, pp.2-3; La Piel de Armiño. *Revista del Colegio Mayor de Nuestra Señora del Rosario*. 1912, nº79, pp.573-576.

42 Las protagonistas de los artículos son, por orden de aparición, y con los nombres y apellidos como se publican: Carmen Karr (nº4306), Dolores Monserdá de Maciá (nº4313), Luisa Vidal (nº4320), Pilar Purtella (nº4327), Asunción Brull (nº4334), Rosa Amar de Aliér (nº4341), Narcisca Freixas (nº4355), Francisca Fontova (nº4362), Emilia Coranty de Guasch (nº4369), Ana Enriqueta de Olano (nº4385), Antonia Pujal (nº4389), Carlota Campins (nº4400), Mercedes Monteis (nº4407), Isabel María del Carmen de Castellví (nº4419), Luisa Casagemas de Sorraín (nº4425), Celestina Vigneaux de Corominas (nº4432), Eva Wiederkehr (nº4439), Dolores Gonzalo Morón (nº4445), María Baldó Massanet (nº4459), Dolores Gimpera de Bosch (nº4466), Carmen Aznar (nº4474), Ana Pons de Pallarés (nº4480), Mercedes Padrós y Busquets (nº4487), Carmen Durán y Badía (nº4496), Mercedes de Argila y Niqui (nº5402), Emilia Icart (nº4509), María de Atocha Ossorio y Gallardo (nº4516), Concepción Darné y Dalmau (nº4523), Trinidad Sais de Llaberías (nº4530), María del Pilar Contreras de Rodríguez (nº4540), Trinidad Arroyo de Márquez (nº4549), Carmen de Burgos Seguí (nº4558), Isabel Baquero y Rosado (nº4566), Manuela Solís de Reyes (nº4572), Emerenciana Wehrle de Lapeira (nº4579), S.M. Victoria Eugenia de Battenberg, Reina de España (nº4589), Fernanda Francés de Wallcorba (sic) (nº4599), Adela Ginés y Ortiz (nº4606), Emma Chacón (nº4614), Ana Canalias Mestres (nº4621), Rosa de Eguílaz y Renart de Parada (nº4628), Carmen Verdager de Cots (nº4635), Rosa Reig de Olano (nº4642), Irene Prunera Sedó (nº4652), Concepción Alexandre Ballester (nº4656), Carolina de Soto y Cosso (nº4664), Carmen Serra de Muntaner (nº4670), Laura L. de Oliveros y Combé (nº4684), Inés Armengol de Badía (nº4694), Onía Farga Pellicer (nº4698), María Luisa Guerra (nº4705), Esmeralda Cervantes (Clotilde Cerdá de Grossmann) (nº4712), Sofía Casanova (nº4719), Mercedes de Velilla (nº4726), Mercedes Tella (nº4733), Julia de Asensi (nº4740), Julia Alcayde y Montoya (nº4752), María Luisa Ponsa de Ascarons (nº4761), Concepción Gimeno de Flaquer (nº4769), Francisca Rovira de Forn (nº4779), Rosa Martínez de Lacosta (nº4782), Adelaida Ferrer y Gomis (nº4789), Elisa del Alamo de Pajarón (nº4796), Patrocinio de Biedma (nº4803), Palmira Ventós (Felip Palma) (nº4817), Elvira Agulló de Planas (nº4824), Cecilia Goberna (nº4831), Filomena Dato y Murnoiz (nº4838), María Rodrigo (nº4845), Mercedes Wehrle (nº4854), Juana Vidal de Soler (nº4859), Pilar Rodón y Burés (nº4885), Luisa Botet y Mundi (nº4899), Matilde García del Real (nº4916), Melchora Herrero de Vidal (nº4925), Begoña Sanz y Obieta (nº4932), Manuela Rico Losada (nº4938), María Encarnación de La Rigada y Ramón (nº4946).

Es de suponer que Sánchez habría conocido a muchas de las mujeres que aparecen en “Siluetas femeninas” en el desempeño de su actividad como maestra. De hecho, los artículos consagrados a profesoras son generalmente extensos, detallados, reflejando un claro interés por las técnicas y recursos pedagógicos empleados por estas. También escribió sobre señoras con las que coincidiría colaborando en distintas iniciativas culturales y filantrópicas. Por otra parte, son numerosas las pertenecientes como la propia Sánchez a la Unión Iberoamericana: Trinidad Arroyo, Mercedes Tella, Concepción Gimeno, Isabel Baquero, Concepción Alexandre, o Melchora Herrero. Al hablar de algunas concertistas, recuerda el éxito que éstas tuvieron en recitales y conciertos a los que ella había asistido, tanto en Barcelona como en Madrid. María de Atocha Ossorio, Rosa de Eguílaz, Carmen de Burgos o M<sup>a</sup> Pilar Contreras, fueron buenas amigas de la cordobesa.

Sánchez militaba en un feminismo tradicionalista y burgués, que defendía la valía profesional de la mujer, pero siempre dentro de la dimensión del hogar, una perspectiva que se evidencia en su columna. Los logros laborales de las mujeres sobre las que escribe van a menudo acompañados por un alabo de sus virtudes domésticas. Sin embargo, con el paso del tiempo puede apreciarse una evolución en la posición de la autora a este respecto, con un creciente interés en dibujar caracteres fuertes e independientes, menos supeditados a la presencia del marido o a los requerimientos del hogar y la familia. En el penúltimo de sus artículos en *Las Noticias*, a propósito de la concertista madrileña Manuela Rico Losada, manifiesta lo que, sin duda, parece ser su visión íntima sobre la cuestión:

*No todo es ligereza (sic), frivolidad ó insustancial coquetería en la mujer; que de día en día va aumentando el número de las que saben que la belleza pasa pronto, casi antes que la juventud, y buscan más sólidos encantos en el estudio, en el trabajo que la instruye, eleva y dignifica, y proporcionándole recursos para vivir de su trabajo, son muchas las que, habiendo dejado de ser una carga, aunque ligera, por el cariño, por los varones de su familia, sienten el íntimo regocijo del que tiene conciencia del deber cumplido, recibiendo como premio la consideración y respeto de los demás. Y si hay consideración y respeto para la mujer que trabaja, para la mujer que, amante de la familia y del hogar, consagra su vida al trabajo y á ser útil á los que la rodean; consideración, respeto, aplausos y honores tributa la sociedad á la mujer artista. Porque es el arte el don supremo que Dios concedió a la humanidad para que sirviera de solaz al alma y consolara nuestras penas.*<sup>43</sup>

<sup>43</sup> SÁNCHEZ AROCA, Rafaela. Manuela Rico Losada. *Las Noticias*. 1909, n°4938, p.1.

El tono y la estructura de sus artículos no se alejan demasiado de los que encontramos habitualmente en las revistas para mujeres burguesas de la época. Sin embargo, sí destacan por la cantidad de alusiones a la mitología, a la historia, y a las referencias a otros autores coetáneos o anteriores. Se observa una voluntad de aumentar el nivel de erudición del formato, seguramente debida a su vocación de maestra y a su bagaje personal. También llama la atención su interés por los espacios de trabajo de las mujeres retratadas, que a veces describe de forma minuciosa y detallada, constituyendo un valioso documento para los investigadores actuales, especialmente cuando se refiere a artistas, ya que comenta algunas de las piezas que se encuentran en sus talleres. En este sentido, destacaremos los artículos consagrados a Luisa Vidal, Pilar Purtella, Ana Pons o Begoña Sanz. La inclinación por incidir en talleres y estudios aparece ya en artículos anteriores de la autora<sup>44</sup>. Asimismo, otra de sus señas de identidad como divulgadora cultural en esta sección es el énfasis en la importancia que las mujeres viajen y se formen en el extranjero, aprendiendo otras formas de trabajar fuera de nuestras fronteras, buen ejemplo de ello lo constituyen los artículos sobre Carmen de Burgos o Pilar Rodón.

Sánchez Aroca entró en el círculo de Carme Karr Alfonsetti (1865 - 1943) poco después de su llegada a Barcelona, si no antes. A finales de 1907, la revista de Karr, *Feminal*, publicaba un artículo monográfico sobre Sánchez<sup>45</sup>, en el que le daba la bienvenida y la presentaba como nueva colaboradora de la publicación. Karr aportaba algunos datos sobre el temperamento de la artista, a quien calificaba de estudiosa, valiente, extrovertida, dedicada siempre al trabajo, y con unos métodos pedagógicos ambiciosos y “algo revolucionarios” para lo que se estilaba entonces en la ciudad. El artículo viene ilustrado con un retrato fotográfico y la reproducción de cuatro pruebas de un grabado de su autoría, muy probablemente, material didáctico para sus clases. En realidad, las contribuciones de Sánchez a *Feminal* como articulista serían muy puntuales<sup>46</sup>, algo habitual en esta publicación, cuyos contenidos estaban generalmente redactados por la propia Karr: un artículo dedicado al trabajo de la mujer artista; otro a su compañera profesora de la Escuela de Gracia Pilar Portella -sobre quien ya había escrito en *Las Noticias* ese mismo año-; y, por último, uno consagrado a la paisajista olotense Josepha Porras<sup>47</sup>. El estilo y estructura son similares a los de su columna, aunque aquí, al tratarse de una revista ilustrada, se añaden imágenes de distintas obras de cada ar-

<sup>44</sup> SÁNCHEZ AROCA, Rafaela. Influencia del arte en la mujer y de la mujer artista en la sociedad. *Unión Ibero-Americana*. 1904, nº18, pp.62-63.

<sup>45</sup> Una nova artista. *Feminal*. 1907, nº9, s. (pp.21-22).

<sup>46</sup> RODRIGO VILLENA, Isabel. Las artistas catalanas, su lugar en la revista *Feminal* (1907-1917). *Op. cit.*, pp.223 - 244.

<sup>47</sup> SÁNCHEZ AROCA, Rafaela. Una carrera artística per la dona. *Feminal*. 1909, nº 23, s.p. (p.19); Una distingida artista. *Feminal*. 1908, nº17, s.p. (pp.6-7); y La pintora olotina Josepha Porras. *Feminal*. 1910, nº41, s.p. (pp.4-5), este último firmado como R.S.



tista. Por otra parte, *Feminal* informó también de algunas de las actividades de la andaluza, notificando la obtención de la beca de la JAE y publicando el resumen de la memoria, como hemos visto anteriormente; o indicando su participación en el homenaje a la pintora Pepita Teixidor en 1915<sup>48</sup>. Asimismo, la revista dedicó un artículo a su hermana menor, Carmen, profesora de Composición con flores artificiales<sup>49</sup>.

## 5. CONCLUSIONES

Rafaela Sánchez Aroca falleció en Barcelona el 27 de marzo de 1939, a los setenta años, apenas cinco días antes del fin de la guerra civil. Su expediente laboral (ACB) revela que llevaba ya un año sin poder trabajar, debido a una enfermedad no especificada. Estaba domiciliada en el número 51 de la céntrica calle Balmes, donde residía junto a su hermana Carmen, siendo ambas solteras. A Carmen le fue abonada la pensión de su hermana a la muerte de ésta<sup>50</sup>. Sin descendencia directa, Rafaela fue enterrada en el cementerio barcelonés de Montjuïc. Ni la prensa ni los datos de archivo brindan demasiada información sobre la última década de vida de la artista, más allá de su cargo como presidenta del grupo femenino de la Unión Patriótica en Barcelona<sup>51</sup>.

Sánchez Aroca forma parte de un colectivo, el de las mujeres profesionales del arte en la España de principios del siglo XX, todavía poco estudiado<sup>52</sup> y que tuvo que hacer frente a severas dificultades y limitaciones<sup>53</sup>. En su caso concreto y debido a sus orígenes socioeconómicos, los obstáculos a rebasar fueron sin duda aún más significativos. Interesa notar que su trayectoria se encauza por sendas consideradas en su momento primordialmente masculinas, siendo su formación un primer buen ejemplo de ello. La dificultad para acceder a unos estudios y completar una educación artística reglada, es uno de los hándicaps a los que tienen que hacer frente las mujeres, tanto en su época como antes<sup>54</sup>. Sánchez Aroca no

48 Homenatge a la memoria de la pintora Da. Pepita Teixidor (q.q.c.s.). *Feminal*. 1915, n°99, s.p. (p.17)

49 Carmen Sánchez Aroca. *Feminal*. 1913, n°70, s.p. (p.4).

50 *Gaseta municipal de Barcelona*. 1939, Año 26, n° 11, p.2.

51 *Hoja oficial de la provincia de Barcelona: Época Segunda*. Barcelona: 1929, n°183.

52 MUÑOZ LÓPEZ, Pilar. Las publicaciones y la investigación sobre mujeres artistas en España. *Raudem: Revista de estudios de las mujeres*. [en línea]. 2017, n° 3, pp.317-338. [Consulta 15 de febrero de 2022]. Disponible en: <https://doi.org/10.25115/raudem.v3i0.633>; GIL SALINAS, Rafael y LOMBA, Concha. *Olvidadas y silenciadas: Mujeres artistas en la España contemporánea*. Valencia: Universitat de València, 2021, pp.15-42.

53 RODRIGO VILLENA, Isabel. Crítica de arte y polémicas de género en la España del primer tercio del siglo XX. En FREIXA, Mireia (Dir.). *Actas del XVII Congrés Nacional d'Història de l'Art. CEHA (Barcelona, 22-26 de setembre de 2008)*. Granada: Atrio, 2017, pp. 1242-1256.

54 DE DIEGO, Estrella. *op. cit.*, p.271.

asistió a escuelas reservadas a las mujeres, sino que eligió hacerlo en la Escuela Especial, donde cursó las mismas asignaturas que sus compañeros varones, obteniendo el título de profesora en 1906. Al entrar en la escuela, tan solo hacía 15 años que las mujeres eran aceptadas en el centro.

Por otra parte, como maestra municipal en Barcelona ejerció la docencia a alumnas mujeres (en la Escuela de Gracia), pero también a hombres (en la de Sordomudos), algo poco habitual en la España de la primera década del siglo XX. Además, su columna “Siluetas femeninas” no se insertaba en una publicación dirigida exclusivamente al público femenino, sino que se trataba de un título de información general, y como tal, leído primordialmente por hombres. En este sentido, su contribución a la visualización del trabajo de la mujer en el sector cultural cobra una dimensión más amplia. Se trata de un recorrido ciertamente atípico en su momento, pero que seguro confirió credibilidad a su defensa de la viabilidad del arte y sus profesiones como salida laboral de la mujer.

Intuimos que, a principios de su carrera, antes de ocupar su cargo de maestra en la ciudad condal, Sánchez tuvo que vivir de lecciones particulares y de la práctica de su arte. Si bien la temática de sus obras es variada, el retrato femenino, género que expuso con frecuencia en las nacionales a las que concurrió, fue seguramente uno de sus principales medios de sustento. Suponemos que también practicó el grabado, disciplina que, como la misma autora recalca en su discurso inaugural de 1907<sup>55</sup>, podía proporcionar ingresos interesantes, ya fuera reproduciendo pinturas o mediante series de estampas para distintos tipos de publicaciones. Sin embargo, el volumen de obra física conservada de la cordobesa que hemos podido localizar es exiguo, una problemática que sabemos comparte con muchas mujeres artistas de su generación. A lo largo de su carrera concurre a exposiciones con alrededor de 65 obras, que suponemos se encuentran ocultas al público en colecciones particulares. Sorprendentemente, no hemos podido localizar grabado alguno firmado por ella, más allá de los que ilustran las páginas del ya mencionado artículo de *Feminal*<sup>56</sup>. La dificultad de acceder a la obra es un considerable impedimento a la hora de valorar la producción material de creadoras de su generación.

Aparte de su labor como artista y profesora de arte, la gran aportación de Rafaela Sánchez Aroca es, sin duda, su trabajo como columnista en *Las Noticias*. Gracias a la labor de divulgación cultural que desarrolla para este rotativo, conocemos la trayectoria y producción de 46 mujeres españolas de la época, de distintos campos profesionales. Al analizar la lista de mu-

---

<sup>55</sup> SÁNCHEZ AROCA, Rafaela. *El grabado...* op. cit.

<sup>56</sup> Una nova artista. op. cit.

jerres que aparecen en sus artículos, observamos ciertas ausencias significativas. Por ejemplo, la de algunas profesoras de arte de Barcelona, con las que Sánchez debió tener contacto, como Francisca García Ortiz (1853-1923), profesora de la Escuela de Niñas y Adultas desde 1881 (Rodríguez-Samaniego et al., 2016); o a artistas radicadas en Barcelona que gozaban de cierta notoriedad, como Pepita Teixidor i Torres (1865-1914) o Elvira Malagarriga Ormart (1886-1938). Quizá la repentina desaparición de la columna pueda explicar alguno de estos vacíos, aunque parece evidente que la selección, en determinados casos, se hizo también por afinidad, por cercanía o por conveniencia.

Se incluyen personajes consagrados, pero también otros perfiles con menor proyección o muy jóvenes, que eran así presentadas en sociedad a través de sus méritos profesionales. “Siluetas femeninas” constituye una herramienta interesante para la investigación ya que contiene datos de algunas mujeres de las que hoy no hay apenas más bibliografía, pero también porque los textos a menudo aportan descripciones de talleres y estudios, breves comentarios de obras plásticas y literarias en curso o ya realizadas, recorridos formativos, etc., amén del retrato fotográfico de cada protagonista. En su columna, Sánchez Aroca se muestra cada vez menos dependiente del recurso a la virtud doméstica como contrapunto necesario a las tareas laborales, estrategia que hallamos a menudo en el periodismo femenino de carácter conservador coetáneo; pasando a abordar cuestiones esenciales, como la formación, la proyección internacional, el espacio de trabajo, los logros profesionales o la realización personal de sus retratadas. En definitiva, las mujeres seleccionadas por Sánchez Aroca para figurar en “Siluetas femeninas” dibujan un mapa de relaciones, presencias y aportaciones hechas por mujeres en el panorama cultural español de principios de siglo XX.

## 6. BIBLIOGRAFÍA

ANTOLÍN PAZ, Mario, MORALES y MARÍN, José Luís y RINCÓN GARCÍA, Wifredo. *Diccionario de pintores y escultores españoles del siglo XX. Vol.13*. Madrid: Forum Artis, 1994, p.3589.

ARNÁIZ, José Manuel, LÓPEZ JIMÉNEZ, Javier y MERCHÁN DÍAZ, Manuel (Dirs.). *Cien años de pintura en España y Portugal (1830-1930). Vol.10*. Madrid: Antiquaria, 1991.

ARRIAGA FLÓREZ, Mercedes, CRUZADO RODRÍGUEZ, Ángeles, GONZÁLEZ DE SANDE, Estela et al. (Eds.). *Escritoras y figuras femeninas*. Sevilla: Arcibel, 2009.

BERNABEU-MESTRE, Josep, ESPLUGUES PELLICER, Josep Xavier, y GALIANA-SÁNCHEZ, María Eugenia. Higiene y pedagogía: el primer congreso español de Higiene escolar (Barcelona, 1912). En PERDIGUERO GIL, Enrique. *Salvad al niño. Estudios sobre la protección a la infancia en la Europa Mediterránea a comienzos del siglo XX*. Valencia: Seminari d'estudis sobre la Ciència, 2004, pp. 251-269.



*Catálogo de la Exposición General de Bellas Artes de 1892*. Madrid: Celestino Apaolaza, 1892.

*Catálogo de la Exposición General de Bellas Artes de 1897*. Celestino Apaolaza. Madrid: Celestino Apaolaza, 1897.

*Catálogo de la Exposición General de Bellas Artes de 1899*. Madrid: Hijos de J. A. García, 1899.

*Catálogo de la exposición Nacional de Bellas Artes de 1904*. Madrid: Mateu, 1904, p.73.

*Catálogo ilustrado de la Exposición Nacional de Bellas Artes de 1901*. Madrid: Mateu, 1901, pp. 141-142.

*Catálogo ilustrado de la IV Exposición de Bellas Artes é Industrias Artísticas 1898*. Barcelona: Henrich y Cía., 1898, p.136.

COLL I MIRABENT, Isabel. *Diccionario de mujeres pintoras de la España del siglo XIX*. Barcelona: Centaure Groc, 2001.

COLLELLDEMONT, Eulàlia, MOREAU CALVO, Ángel Carlos (2007). El Museo pedagógico experimental de Barcelona: enclave para una historia de los pequeños museos pedagógicos. *Historia de la Educación*, V.26, pp.471-482. [Consulta 15 de febrero de 2022]. Disponible en: <https://revistas.usal.es/index.php/0212-0267/article/view/754>

DE DIEGO, Estrella. *La mujer y la pintura del XIX español: Cuatrocientas olvidadas y algunas más*. Madrid: Cátedra, 2009.

ENA BORDONADA, Ángela. La invención de la mujer moderna en la Edad de Plata. *Feminismo/s*. [en línea]. 2021. nº37, pp.25-52. [Consulta 15 de febrero de 2022]. Disponible en: <https://doi.org/10.14198/fem.2021.37.02>.

*Escalafón del personal del Ayuntamiento de Barcelona en 31 de diciembre de 1928. Publicado como suplemento en la Gaceta municipal, correspondiente al día 4 de marzo de 1929*. Barcelona: Ayuntamiento de Barcelona, 1929, p.67.

EZAMA GIL, Ángeles. *Las musas suben a la tribuna. Visibilidad y autoridad de las mujeres en el Ateneo de Madrid (1882-1939)*. Logroño: Genuve ediciones, 2018.

GIL SALINAS, Rafael y LOMBA, Concha. *Olvidadas y silenciadas: Mujeres artistas en la España contemporánea*. Valencia: Universitat de València, 2021.

GONZÁLEZ MARTÍNEZ, Laura. José Parada y el sueño de una pintura científica en el siglo XIX español. *Anales de Historia del Arte*. [en línea]. 2013, V. 23, nº Especial, pp:345-358. [Consulta 15 de febrero de 2022]. Disponible en: [http://dx.doi.org/10.5209/rev\\_ANHA.2013.v23.41920](http://dx.doi.org/10.5209/rev_ANHA.2013.v23.41920).

*Hoja oficial de la provincia de Barcelona: Época Segunda*. Barcelona: 1929, nº183.

IBIZA I OSCA, Vicent. *Dona i art a Espanya: diccionari d'artistes d'abans de 1936*. Valencia: Institució Alfons el Magnànim, 2006.

ILLÁN MARTÍN, Magdalena, *Pintoras en Sevilla en el Siglo XIX*. Sevilla: Diputación de Sevilla, 2021.

LOMBA SERRANO, Concha, *Bajo el Eclipse. Pintoras en España (1880-1939)*. Madrid: CSIC, 2019, p. 255, 267, 268.

MUÑOZ LÓPEZ, Pilar. Las publicaciones y la investigación sobre mujeres artistas en España. *Raudem: Revista de estudios de las mujeres*. [en línea]. 2017, nº 3, pp.317-338. [Consulta 15 de febrero de 2022]. Disponible en: <https://doi.org/10.25115/raudem.v3i0.633>

NORANDI, Elina. *Feresa de silenci. Les artistes a la revista Feminal (1907-1917)*. Girona: Museu d'Art de Girona, 2022.

OLMOS, Víctor. *Ágora de la Libertad: Historia del Ateneo de Madrid. Tomo I*. Madrid: La Esfera de los Libros, 2015.

OSSORIO Y BERNARD, Manuel. *Ensayo de un catálogo de periodistas españoles del siglo XIX, V. 1*. Madrid: Imprenta y litografía de J. Palacios, 1903.

PARADA Y SANTÍN, José. *Las pintoras españolas: boceto histórico-biográfico y artístico*. Madrid: Impr. del Asilo de huérfanos del S.c. de Jesús, 1902.

RÀFOLS, Josep Francesc. *Diccionario de artistas de Catalunya, Balears y Valencia*. Barcelona y Bilbao: Ediciones Catalanas y La Gran Enciclopedia Vasca, 1980.

RAMOS, Gemma. *Dona i artista. La col·lecció del Museu de Terrassa*. Terrassa: Museu de Terrassa, 2019.

RODRIGO VILLENA, Isabel. Crítica de arte y polémicas de género en la España del primer tercio del siglo XX. En FREIXA, Mireia (Dir.). *Actas del XVII Congrés Nacional d'Història de l'Art. CEHA (Barcelona, 22-26 de setembre de 2008)*. Granada: Atrio, 2017, pp. 1242-1256.

RODRIGO VILLENA, Isabel. Las artistas catalanas, su lugar en la revista *Feminal* (1907-1917). LOCUS AMENVS. [en línea]. 2017, nº15, pp.223 - 244. [Consulta 15 de febrero de 2022]. Disponible en: <https://doi.org/10.5565/rev/locus.299>.

RODRÍGUEZ-SAMANIEGO, Cristina, ESQUINAS GIMÉNEZ, Natàlia. Mujeres y formación artística oficial en Barcelona (1876-1900): de la Escuela de Niñas y Adultas a la Escuela de Bellas Artes. En VILLASEÑOR SEBASTIÁN, F., ALONSO RUIZ, Begoña, GÓMEZ MARTÍNEZ, Javier, POLO SÁNCHEZ, Julio Juan et al. (Eds.). *La formación artística: creadores, historiadores, espectadores Vol. 1*. Santander: Universidad de Cantabria, 2018), pp. 571-583. [Consulta 15 de febrero de 2022]. Disponible en: <https://www.editorial.unican.es/libro/la-formacion-artistica-creadores-historiadores-espectadores-oc>

VILLAREJO HERVÁS, Vanesa. "Adorno" y profesionalización artística femenina. *El caso de la Escuela Especial de Pintura, Escultura y Grabado de Madrid desde un enfoque histórico-social y con perspectiva de género. Breve historia de un olvido reconocido (1903-1936)*. 2019. TFM. Departamento de Historia Moderna e Historia Contemporánea, Universidad Complutense de Madrid. [Consulta 15 de febrero de 2022]. Disponible en: <https://eprints.ucm.es/id/eprint/57621>.

#### FUENTES DOCUMENTALES

ARCHIVO DE LA DIÓCESIS DE CÓRBOBA. Bautismos, 1869.

ARCHIVO DE LA JUNTA DE AMPLIACIÓN DE ESTUDIOS. Expediente nº132-148.

ARCHIVO HISTÓRICO DE LA BIBLIOTECA DE LA FACULTAD DE BELLAS ARTES DE LA UNIVERSIDAD COMPLUTENSE DE MADRID. Registro de matrículas. Alumnado matriculado y calificaciones, signatures 174-3 y 199-1.

ARXIU CONTEMPORANI DE BARCELONA. Caja K141/60572, Expedientes nº1017 y nº8922.

ARXIU HISTÒRIC DE LA CIUTAT DE BARCELONA. Invitación a la exposición de Rafaela S. Aroca, 1924.

#### FUENTES HEMEROGRÁFICAS

Carmen Sánchez Aroca. *Feminal*. 1913, nº70, s.p. (p.4).

Centro Ibero-Americano de Cultura Popular Femenina y Escuela de Madres de familia. *Unión Ibero-Americana*. 1906, nº2, p.69.

Desde Reus. *La Publicidad: eco de la industria y del comercio, diario de anuncios, avisos y noticias*. 1916, nº13.360, p.5.

El congres antituberculos y la dona. *Feminal*. 1910, nº43, s.p (p.5).

*El Diluvio: diario político de avisos, noticias y decretos*. 1917, nº 152, Ed. Mañana, p.10.

*El Diluvio: diario político de avisos, noticias y decretos*. 1917, nº 58, Ed. Mañana, p.10.

*El Heraldo de Madrid*. 1893, nº927, p.3.

En las aulas. *El Heraldo de Madrid*. 1895, nº927, p.3.

Expositoras. *El Heraldo de Madrid*. 1895, nº1653, p.3.

*Gasetta municipal de Barcelona*. 1939, Año 26, nº 11, p.2.

Homenatge a la memoria de la pintora Da. Pepita Texidor (q.q.c.s.). *Feminal*. 1915, nº99, s.p. (p.17).

La dona en l'obra social y cultural de Catalunya. *Feminal*. 1912, nº60, s.p. (p.17).

*La Vanguardia*. 1909, nº13293, p.4.

*La Vanguardia*. 1925, nº19.054, p.11.

Notes d'un viatge a l'estranger — (per Bèlgica). *Feminal*. 1912, nº60, s.p. (pp.12-15).

Noticias. *El Álbum Iberoamericano*. 1902, nº 16, p.10.

*Or y grana: setmanari autonomista pera las donas, propulsor d'una Lliga Patriótica de Damas*. 1906, nº3, 45.

Premio al mérito. *Diario de Córdoba de comercio, industria, administración, noticias y avisos*. 1900, nº 14751, s.p. (p.3).

RIBAS, Miguel. Vida femenina. Rafaela Sánchez Aroca. *La Prensa*. 1911?

SÁNCHEZ AROCA, Rafaela. La pintora olotina Josepha Porras. *Feminal*. 1910, nº41, s.p. (pp.4-5).  
Firmado R.S.

- *El grabado: un discurso*. Barcelona: Escuela Municipal de Artes del Distrito 8º de Barcelona, [1918?].

- Influencia del arte en la mujer y de la mujer artista en la sociedad. *Unión Ibero-Americana*. 1904, nº18, pp.62-63.



- La Piel de Armiño. *Revista del Colegio Mayor de Nuestra Señora del Rosario*. 1912, nº79, pp.573-576.

- Manuela Rico Losada. *Las Noticias*. 1909, nº4938, p.1.

- Sección literaria: El Golfillo. *Diario oficial de avisos de Madrid*. 1908, nº15, año CLI, pp.2-3.

- Una carrera artística per la dona. *Feminal*. 1909, nº 23, s.p. (p.19).

- Una distingida artista. *Feminal*. 1908, nº17, s.p. (pp.6-7).

Sección Especial de Señoras. *Unión Ibero-Americana*. 1905, Año XIX, nº extraordinario, p.40.

Una nova artista. *Feminal*. 1907, nº9, s. (pp.21-22).

Vulgarisacio higienica pera combatre la tuberculosis. El Comité executiu de dames. *Feminal*. 1910, nº37, s.p (p.16).